

Spanningsbehoefte en Crimineel Gedrag bij Jongeren

Morena Jaleesa Oostburg¹, Jurmen Goveia¹, Sarupa Oedjaghir¹, Benito Belfor¹, Gauthier Mulala¹, Ashwin Balrak¹, André Krouwel²⁺³, Roan Buma², en Yordan Kutiyiski³

¹Stichting FRiskA Nederland

²Vrije Universiteit Amsterdam

³Kieskompas



Inhoudsopgave

1	Introductie	3
1.1	Persoonlijkheid en riskant gedrag	4
1.2	Vervangen negatief riskant gedrag door positief riskant gedrag	6
2	Theoretische inzichten over sensatie zoeken en crimineel gedrag bij jongeren	8
2.1	Identiteitsontwikkeling en crimineel gedrag	9
2.2	Omgevingsfactoren en crimineel gedrag	10
2.3	Band met ouders en volwassenen rolmodellen	11
2.4	Sociale acceptatie en binding of uitsluiting en discriminatie	12
2.5	Structuur in het leven en grenzen stellen	14
2.6	Persoonlijkheidskenmerken, spanningsbehoefte en risicovol gedrag	15
2.7	Hypothesen	18
3	Methoden	19
3.1	Dataverzameling	19
3.2	Procedure	19
3.3	Instrumentarium	19
3.3.1	Rondkomen met inkomen	19
3.3.2	Relatieve maatschappelijke positie en status: Cantrill's Ladder	19
3.3.3	Sociale deprivatie	20
3.3.4	Cynische kijk op de wereld	20
3.3.5	Angstgevoeligheid (BIS)	20
3.3.6	Onzekerheid, Borderline persoonlijkheidsstoornis	21
3.3.7	Persoonlijkheidskenmerken	22
3.3.8	Ordelijkheid	22
3.3.9	Doelgerichtheid	22
3.3.10	Perfectionisme	23
3.3.11	Onzorgvuldigheid / Impulsiviteit	23
3.3.12	Spanningsbehoefte	23
3.3.13	Onverdraagzaamheid / Boosheid / Verbale agressie	24
3.3.14	Fysieke Agressie / Zelfhandhavingsagressie en -geweld	24
3.3.15	Schade toebrengen aan anderen	25
3.3.16	Extreme sporten en activiteiten	25
3.3.17	Mate aan crimineel gedrag (HALT-delicten)	25
4	Resultaten	26
4.1	Spanningsbehoefte en Crimineelgedrag	26
4.2	Sociaal-Economische Positie en Crimineel Gedrag	26
4.3	Persoonlijkheidskenmerken en Crimineel Gedrag	30
4.4	Agressie en Crimineel Gedrag	33
4.5	Extreme Activiteiten en Crimineel Gedrag	35
4.6	Gecombineerde Effecten op Crimineel Gedrag	36
5	Conclusie	40

1 Introductie

Waarom vertonen jongeren risicovol gedrag? En welke factoren spelen een rol bij de overgang van riskant gedrag en baldadigheid naar ernstiger riskant gedrag, waaronder crimineel gedrag op jonge leeftijd?

Er zijn verschillende risico-factoren die de kans op grensoverschrijdend en crimineel gedrag vergroten. De sociale en fysieke omgeving is van invloed; jongeren die opgroeien in een verloederde wijk met weinig sociale cohesie, een hoge werkloosheid en slechte woningen hebben een grotere kans om in de criminaliteit te belanden. Ook als de discipline op school ontbreekt en jongeren gaan spijbelen en voortijdig de school verlaten is een belangrijke voorspeller van grensoverschrijdend gedrag. Uiteraard begint alles bij het gezinsleven, waarbij crimineel gedrag van ouders of andere gezinsleden funest is. Veel onderzoeken laten zien dat een zwakke hechtingsrelatie met ouders en gebrekkige opvoedkundige vaardigheden van de ouders de kans op criminele gedrag vergroten. Ook opgroeien in armoede, echtscheiding en weinig ouderlijke supervisie, huiselijk geweld, verslavingsproblemen of andere gezinsproblematiek maken jongeren meer kwetsbaar om te vervallen in crimineel gedrag.

Eveneens speelt het hebben van 'foute vrienden' en de groepsdruk die zij uitoefenen een factor in het verklaren van crimineel gedrag. Uit verschillende onderzoeken blijkt crimineel gedrag leeftijdsgebonden is, waarbij vooral jonge jongens normoverschrijdend gedrag als 'normaal' beschouwen wanneer ze zich in een vriendengroep bevinden (Blokland e.a., 2005; Landsheer & Van Dijkum, 2005; Nagin & Land, 1993; Sampson & Laub, 1993). In bepaalde vriendenkringen is delinquent gedrag een manier om 'erbij te horen' en te laten zien dat je als jongere moedig bent en lef hebt. Bij een groep horen is voor jongeren essentieel om mee te tellen en delinquent gedrag wordt binnen sommige groepen als prestigieus gezien. Kortom, een flink deel van de jeugdcriminaliteit kan worden aangeduid als 'kickgedrag' (Ferwerda e.a., 1996).

Ook Horvath en Zuckerman (1993) laten zien dat de neiging van iemand om meer

risico te nemen wordt bepaald door een combinatie van een 'kick' en spanning - dus de fysiologische component -, maar eveneens door het feit of vrienden betrokken zijn bij deze risicovolle activiteiten. Deze sociale component was het sterkst bij crimineel gedrag zoals drugs kopen of verkopen, winkeldiefstal, rijden onder invloed, stelen, vandalisme en kleinere strafbare overtredingen zoals ergens ongeoorloofd binnen dringen, verkeersovertredingen rood licht rijden en verwijderd worden vanwege wangedrag bij een feest of sportclub. Mensen die van spanning houden, kiezen vaak vrienden die ook geïnteresseerd zijn in riskant gedrag, en deze vrienden moedigen hen vervolgens aan om meer risico's te nemen. Niet meedoen kan leiden tot statusverlies. Opvallend was dat mensen die vaker riskant gedrag vertoonden, de risico's daarvan lager inschatten (Slater & Rasinski, 2005).

Maar het is niet alleen de sociale omgeving. Crimineel gedrag bij jongeren is ook sterk geassocieerd met verveling en behoefte aan spanning (Feij, 2006; Nohlen & Harreveld, 2017). Hoewel roekeloos en riskant gedrag dus deels verklaard kan worden door sociale en culturele omgevingsfactoren als een vriendenkring en groepsdruk, het gezin en de wijk waar je opgroeit, heeft onderzoek aangetoond dat het persoonlijkheidskenmerk van spanning-zoeken eveneens een belangrijke rol speelt bij het begrijpen van waarom sommige jongeren zeer riskante activiteiten ondernemen (Hoyle, 2000; Hoyle e.a., 2002).

De meerderheid van de jongeren pleegt geen criminele daden. Bovendien vertoont een deel van de jongeren die wel strafbare feiten plegen, gedrag dat met de tijd vanzelf afneemt. Het is dus voornamelijk gelegenhedscriminaliteit waar jongeren zich schuldig aan maken, wat inhoudt dat het plegen van misdaden deels wordt bepaald door de toevallige mogelijkheden die zich voordoen. Dit soort jeugdcriminaliteit kan worden aangeduid als 'crime de passage', omdat deze jongeren vaak stoppen met het plegen van misdaden wanneer ze ouder worden. Slechts een klein deel van de jongeren persisteert in criminele activiteiten en bouwt in de

loop der tijd een criminele carrière op.

Er zijn twee belangrijke veronderstellingen over de ontwikkeling van crimineel gedrag. Eén leerschool gaat ervan uit dat criminaliteit voor iedereen min of meer op dezelfde manier verloopt en crimineel gedrag door één set van mechanismen kan worden verklaard (Gottfredson & Hirschi, 1990; Sampson & Laub, 1993), terwijl andere onderzoekers veronderstellen dat verschillen in criminele ontwikkeling sterk samenhangen met persoonskenmerken (Blokland e.a., 2005; Lahey & Waldman, 2003; Le Blanc, 2005; Moffitt, 1993, 2017; Paternoster & Brame, 1997; Thornberry & Krohn, 2019). Moffitt e.a. (2002) maakt onderscheid tussen adolescentie-beperkte daders, waarvan de delinquentie zowel in ernst als duur beperkt zou zijn, en persistente daders die langduriger en ernstiger delinquent gedrag vertonen. Deze tijdelijke daders hebben een specifiek persoonlijkheidsprofiel en hun criminele gedrag wordt voornamelijk verklaard door situationele factoren tijdens de adolescentie. Persistente daders daarentegen hebben vaker neurologische problemen, zoals hyperactiviteit, hechtingsproblemen en gebrek aan sociale en cognitieve vaardigheden (zie ook Lahey & Waldman, 2003).

1.1 Persoonlijkheid en riskant gedrag

In dit onderzoek focussen we op de mate waarin riskant gedrag voortkomt uit een sterke behoefte aan opwinding, aan nieuwe ervaringen en de spanning die daarmee gepaard gaat. Die behoefte aan spanning en nieuwe ervaringen verwijst naar een persoonlijkheidskenmerk waarbij mensen op zoek zijn naar sensatie en opwindende prikkels (Zuckerman, 1979, 1994, 2007). Dit verlangen naar gevarieerde, nieuwe en intense ervaringen is gekoppeld aan een neiging om fysieke en sociale risico's te nemen om die ervaringen te beleven (Zuckerman, 1979, 1994, 2007). Deze 'spanningsbehoefte' is sterk geassocieerd met risicovol, normafwijkend en crimineel gedrag (Mann e.a., 2015; Peach & Gaultney, 2013).

Hoewel sociale, culturele en financiële factoren zeker de mate van riskant gedrag in het algemeen kunnen beïnvloeden, zijn ze slechts één verklaring waarom sommige jongeren wel risicovolle grensoverschrijdende ac-

tiviteiten ondernemen en anderen bijna nooit. Immers, onder vergelijkbare omstandigheden vertoont niet elke jongere hetzelfde niveau van spanningsbehoefte die zich vertaalt in riskant gedrag. Psychologisch onderzoek laat zien dat mensen, jong en oud, verschillen in hun neiging tot verveling, verkenning van grenzen en zoektocht naar stimulerende ervaringen. Niet iedereen haalt evenveel genot en spanning uit risicovol gedrag en het overtreden van regels en wetten (Fey & Van Zuijlen, 1984). Sterker, sommige mensen ontwijken juist risicovol gedrag en de spanning die komt kijken bij het overtreden van regels en normen. Zij hebben een zeer lage spanningsbehoefte en hechten aan orde en voorspelbaarheid in hun leven en sociale omgeving. Mensen met een hoge mate van spanningsbehoefte, daarentegen, vervelen zich sneller en zoeken actiever naar nieuwe prikkels en indrukken (Feij, 1979; Hendriks, 2006). Zij hebben juist dynamiek, verandering en onafhankelijkheid nodig. Kortom, als we willen begrijpen waarom sommige mensen zich bezighouden met gevaarlijke en illegale activiteiten moeten we kijken in welke mate het 'zoeken naar spanning' onderdeel is van de persoonlijkheid.

Een 'persoonlijkheid' verwijst naar herkenbare, georganiseerde en relatief stabiele patronen van verschillende psychologische eigenschappen en mechanismen die mensen vertonen. Deze patronen vormen iemands 'persoonlijkheid'. De persoonlijkheid heeft invloed op hoe iemand omgaat met en zich aanpast aan zijn omgeving op verschillende niveaus: zowel innerlijk, fysiek als sociaal (Larsen e.a., 2005). Daarnaast beïnvloedt persoonlijkheid ook welke soort omgeving en vriendenkring, activiteiten en sociale contacten men verkiest. Sommige mensen zijn van nature rustig, meer op zichzelf gericht (introvert), terwijl anderen juist druk, spraakzaam en sociaal zijn (extravert) of ergens daar tussenin. Kortom, persoonlijkheidskenmerken van jongeren kunnen hun interactie met de omgeving beïnvloeden, zoals hoe ze relaties aangaan en omgaan met uitdagingen. Op haar beurt beïnvloedt deze interactie de ontwikkeling en vorming van de persoonlijkheid.

Deze complexe interactie tussen in-

trinsieke kenmerken en externe prikkels maakt interventies ingewikkeld en bestaat er grote variantie in de kans op bijsturing van maatschappelijk ongewenst riskant gedrag. Jongeren laten rond de puberteit meer impulsief en risicovol gedrag zien en hebben meer behoefte om opwindende ervaringen op te doen, terwijl ze eveneens een relatief lager vermogen hebben tot zelfcontrole. Onderzoek toont aan dat die neiging tot sensatie zoeken toeneemt tussen het 10e en 15e levensjaar en daarna relatief stabiel blijft (Steinberg e.a., 2008). Deze behoefte aan spanning is hoger tijdens de adolescentie dan tijdens de volwassenheid, en is bij jongens in de adolescentie hoger dan bij meisjes in dezelfde levensfase (Arnett, 1996).

Die hogere impulsiviteit bij jongeren manifesteert zich in ten minste drie manieren. De eerste is „handelen zonder na te denken,” waarbij mensen hyperactief handelen zonder reflectie of aandacht voor hun omgeving (Eysenck e.a., 1985; Patton e.a., 1995). Een tweede vorm betreft ongeduld en de neiging snel te kiezen voor een directe beloning (*instant satisfaction and instant gratification*), terwijl er weinig oog is voor de gevolgen en mogelijke grotere 'beloningen' op langere termijn (Ainslie, 1975; Rachlin, 2004). De groep jongeren met deze neiging tot '*instant gratification*' zoeken naar directe, korte termijn beloningen. Zij hebben een grote behoefte aan constante erkenning op korte termijn en zijn minder goed in staat het 'grote plaatje' van een verdere toekomst te zien. Het derde type is het zoeken naar nieuwe en opwindende ervaringen, de eerder genoemde spanningsbehoefte (Cloninger e.a., 1988; Zuckerman, 1994). Deze vormen van impulsiviteit zijn onafhankelijk van elkaar en hebben verschillende gevolgen voor gedrag. Bijvoorbeeld, handelen zonder nadenken en spanning zoeken zijn gerelateerd aan vroege vormen van probleem- en risicovol gedrag bij jongeren (Romer e.a., 2009).

Die neiging bij jongeren om spanning zoeken manifesteert zich in verschillende vormen van riskant gedrag, variërend van positieve, maatschappelijk aanvaarde activiteiten zoals riskante sporten en creatieve prestaties en een normoverschrijdende vorm die zich uit in negatieve gedragingen zoals ge-

weld en criminaliteit (Feij, 1979). Of die behoefte aan spanning zich uit in positief, sociaal aanvaard gedrag of juist in negatief, delinquent gedrag hangt af van diverse persoonlijke kenmerken, zoals normen en waarden, zelfbeheersing, opleidingsniveau en positieve ervaringen op school, succes op verschillende gebieden zoals sport of alternatieve bronnen van status verwerving, de vriendenkring en sociale controle, gevoelens van sociale en economische kwetsbaarheid, eigenwaarde en sociale status. Ook wordt riskant gedrag vaak toegeschreven aan sociale en culturele omgevingsfactoren, zoals gebrek aan ouderlijke supervisie, beperkte sociale controle, de complexiteit en regelgeving van de maatschappij, negatieve vriendengroepen of verlokkelijke criminele netwerken in de buurt of rond het gezin, invloeden van de (sociale) media, financiële motieven, zoals schulden of beperkte inkomsten om zich in primaire levens behoeften te kunnen voor zien (Broekhuizen e.a., 2008; Kuppens e.a., 2021; Servaas e.a., 2021). Bij jongeren komt daar vaak nog de sociale druk bovenop die via sociale media en de directe omgeving om 'er bij te horen' en het verwerven van luxe status goederen, zoals merk schoenen en kleding, enzovoort.

Uit onderzoek blijkt dat delinquente jongeren minder geneigd zijn om ontlading te zoeken in maatschappelijk aanvaarde vormen en eerder normoverschrijdende vormen van spanningsbehoefte laten zien (Heiden-Attema & Bol, 2000; Heijkants & Snijder, 1999; van Ham e.a., g.d.). Deze normoverschrijdende spanningsbehoefte omvat de drang naar ontremming, vaak door middel van risico's nemen in het verkeer, wild feesten, orde verstoren, veel drinken of drugsgebruik (Braams, 2017; Ganpat & Van den Eijnden, 2008). Personen met normoverschrijdende spanningsbehoefte zoeken ontlasting in nieuwe zintuiglijke en psychologische ervaringen. Het doel van deze spanningzoeker is niet zozeer het risico nemen zelf, de drijfver van het gedrag is de opwindende ervaring. Hoge spanningzoekers nemen juist vaak maatregelen om de risico's te verkleinen. Voor sommige jongeren is riskant gedrag simpelweg op zichzelf belonend, vanwege de opwindende en plezierige sensaties, de 'kick' die het met zich meebrengt

(Zuckerman, 1994). Onderzoek onder gedetineerden die gevraagd werden naar hun motieven gaven bij vrijwel alle typen delicten aan dat de 'kick' en de 'high' de belangrijkste drijfveer was. Er was voor hen weinig voordeel uit de activiteit te behalen, behalve het 'plezier' dat men er aan beleefde (Wood e.a., 1994). Het gaat dus om de sterke neurofysiologische 'beloning' in de hersenen.

Er ligt dus een gemeenschappelijke psychologische mechanisme ten grondslag aan zowel positief als negatief riskant gedrag, namelijk het genot van de spanning, gerelateerd aan beloningsprocessen in de hersenen. Mensen die meer impulsief zijn nemen meer risico, zonder veel aandacht te besteden aan de gevolgen voor henzelf of anderen in hun omgeving (Farrington & West, 1993). Die impulsiviteit gaat gepaard met een behoefte om gevaar te 'beheersen' en ze hebben spanning nodig om hun emoties te reguleren (Woodman e.a., 2013; Woodman e.a., 2008; Woodman e.a., 2010; Woodman e.a., 2020). Sommigen hebben de behoefte om 'steeds meer risico te nemen' om aan hun behoeften te voldoen, ongeacht eventuele negatieve uitkomsten (Assailly, 2007). Aan de andere kant zijn sommigen meer gericht op het positieve gevoel en plezier dat gepaard gaat met risicovol gedrag (Zuckerman, 1990). Ze zijn zich minder bewust van hun grenzen en nemen risico's om hun behoefte aan opwindning te bevredigen. Het lijkt erop dat ze, samen met een gebrek aan zelfbeheersing, zich bezighouden met riskante activiteiten om te kunnen omgaan met negatieve stemmingen en andere psychologische problemen (Cooper e.a., 2003). Hier komt het idee om de hoek kijken dat riskante sporten en andere opwindende activiteiten kunnen helpen om voor 'thrill-seekers' de intense gevoelens te geven die risicovolle activiteiten oproepen, maar tegelijkertijd biedt een professionele sport- of activiteiten omgeving meer kansen om emoties te onderkennen en te beheersen. Dit kan bijdragen aan een gevoel van controle over het eigen leven, zowel tijdens de risicovolle activiteiten als op andere momenten in het leven (Woodman e.a., 2010). In een dergelijke professionele omgeving kunnen jongeren leren hun emoties te reguleren.

Als het jongeren inderdaad voorname-

lijk om de kick gaat moet het mogelijk zijn crimineel gedrag onder jongeren te voorkomen door negatieve gedragingen te vervangen door positieve en aanvaarde gedragingen en zodoende grensoverschrijdend en crimineel gedrag te verminderen of zelfs te voorkomen. Maatschappelijk aanvaarde riskante activiteiten kunnen die behoefte aan spannende fysieke ervaringen, dus de wens om deel te nemen aan risicovolle activiteiten met de nadruk op snelheid en gevaar, dan ook vervullen. Positieve, maatschappelijke geaccepteerde vormen van risicovol gedrag fungeren dan als een soort 'bliksemafleider' en kunnen de bestaande neiging tot spanning zoeken richten op alternatieve uitdagingen in plaats van grensoverschrijdend gedrag.

1.2 Vervangen negatief riskant gedrag door positief riskant gedrag

Delinquent gedrag heeft niet een puur en uitsluitend biologische basis in de spanningsbehoefte: de persoonlijkheidskenmerken die leiden tot riskant gedrag interfereren altijd sterk met sociale omgevingsfactoren. Vooral de mensen in de directe sociale omgeving, vrienden in het bijzonder, kunnen een accelererende of remmende werking hebben op grensoverschrijdend gedrag. Antisociaal en crimineel gedrag ontstaat in een complex samenspel van biologische, genetische en sociale factoren. Hoewel bepaalde genetische en biologische kenmerken de neiging tot antisociaal gedrag kunnen beïnvloeden, krijgt het gedrag van jongeren vorm door een combinatie van genetische aanleg en omgevingsinvloeden.

Vooral de rol van ouders en andere volwassen rolmodellen is cruciaal in de opvoeding en begeleiding van kinderen door het stellen van normen, waarden en grenzen. Ouderlijke betrokkenheid oefent een positieve invloed uit op de ontwikkeling van kinderen en zijn een belangrijke factor in het voorkomen van normoverschrijdend risicogedrag bij jongeren. Ook vriendengroepen kunnen positieve en negatieve invloed uitoefenen op het gedrag van jongeren, vooral wanneer in de puberteit de oriëntatie zich steeds meer richt op leeftijdsgenoten ('peers'). Uiteraard kan dat ook betekenen dat mensen die sterk wor-

den gedreven door een behoefte aan spanning vrienden en (illegale) activiteiten kiezen die dit gedrag versterken. Maar tegelijkertijd betekent die interactie met de sociale omgeving dat negatief riskant gedrag in zekere mate ook beïnvloedbaar is in de positieve richting. Als het misgaat zijn interventies effectief en door het bieden van alternatieven is het mogelijk jongeren af te leiden van crimineel gedrag. Om antisociaal gedrag te begrijpen moeten dus zowel biologische aanleg als de sociale invloeden worden geanalyseerd.

Over de compensatie van negatief riskant gedrag door positief riskant gedrag heeft Feij (2006, p. 73) geconcludeerd dat, "terwijl een ongunstige sociale achtergrond criminaliteit bij sensatiezoekers bevordert, deelname aan positieve riskante en uitdagende activiteiten zoals hoog-risicosporten en enerverend werk, probleemgedrag en criminaliteit bij adolescenten kan voorkomen en wellicht remediëren". Feij (2006) verwijst naar verschillende onderzoeken waarin wordt aangetoond dat de grens tussen positieve en negatieve gedragingen soms vaag is. Wellicht is het daarom mogelijk om de neiging tot normovertredend en crimineel gedrag bij te sturen in een meer positieve richting door negatieve of criminele activiteiten te vervangen met positieve uitdagende activiteiten. Het centrale idee is om de spanningsbehoefte van jongeren die neigen naar criminaliteit te richten op niet-criminele, positieve activiteiten, zoals zware lichamelijke uitdagingen in sport of andere uitdagende activiteiten.

Dat dit kan werken blijkt uit onderzoek van Hansen en Breivik (2001) onder Noorse adolescenten tussen 12 en 16 jaar, waaruit bleek dat jongeren met een positievere sociale achtergrond en een uitdagende

vriendenkring hun spanningsbehoefte meer gingen omzetten in positieve riskante activiteiten, terwijl jongeren met een minder gunstige sociale achtergrond die weinig uitgedaagd werden door ouders, school en vrienden eerder vervielen in riskant crimineel gedrag en drugs- en alcoholgebruik. Het bleek dus mogelijk de spanningsbehoefte in een positieve richting om te zetten. Eerder onderzoek toonde ook aan dat jongeren een positieve uitdaging nodig hebben van sociaal geaccepteerde stimulerende activiteiten. Als die ontbreekt vanwege armoede of een negatief sociaal netwerk dan vervallen jongeren eerder in delinquent gedrag. De jongeren in dit onderzoek gaven zelf aan een voorkeur te hebben voor legale activiteiten zoals varen en klimmen om in hun behoefte aan opwindning en spanning te voorzien (Robertson e.a., 1994). Uiteraard kan het zijn dat jonge criminelen hun gedrag achteraf rechtvaardigen door te wijzen op het gebrek aan kansen en steun, maar hier is belangrijk dat de drang naar opwindning en spanning voor jongeren duidelijk invulbaar is op verschillende manieren.

Kortom, er zijn redenen aan te nemen dat een ongunstige sociale achtergrond en netwerk criminaliteit kan bevorderen bij sensatiezoekers, maar de mentale 'kick' uit normoverschrijdend gedrag ook kan worden verkregen door deelname aan uitdagende positieve activiteiten die daardoor fungeren als 'bliksemafleider' van crimineel gedrag. Bovendien blijkt een groot deel van de delicten die adolescenten plegen experimenteergedrag en de leeftijd-criminaliteits-curve laat zien dat crimineel gedrag stijgt gedurende de vroege adolescentie, piekt in de latere adolescentie en sterk daalt in de vroege volwassenheid.

2 Theoretische inzichten over sensatie zoeken en crimineel gedrag bij jongeren

Rond de leeftijd van twaalf jaar gaan jongeren puberen en dit leidt tot veranderingen in hun hormoonbalans. Het 'limbische systeem', de hersenstructuren die betrokken zijn bij emoties, plezier en motivatie, beginnen dan al te functioneren zoals bij volwassenen. Dit deel van de hersenen dat zorgt voor 'beloningen' ontwikkelt zich dan snel. Hierdoor hebben jongeren steeds meer interesse in volwassen-achtige dingen, willen zij minder tijd met hun familie doorbrengen en hebben zij de neiging activiteiten op te zoeken die meer risico met zich meedragen (Casey e.a., 2008; Chambers e.a., 2003; Galvan e.a., 2006). Tegelijkertijd is een ander deel van de hersenen, de pre-frontale cortex, nog niet helemaal volgroeid. Dit 'controlesysteem' dat impulsief gedrag tegengaat, planning mogelijk maakt en rekening houdt met de (sociale) omgeving, is pas volledig ontwikkeld rond de leeftijd van 25 jaar. Deze pre-frontale cortex helpt normaal gesproken om risico's te begrijpen en impulsen onder controle te houden, maar bij adolescenten werkt dit nog niet zo goed. De verbindingen tussen de pre-frontale cortex en andere delen van de hersenen zijn nog niet sterk genoeg om gedrag goed te regelen. Dit verschil in ontwikkeling tussen het beloningsgedeelte van de hersenen en het controle-gedeelte zorgt ervoor dat adolescenten een periode doorgaan waarin ze meer risico's nemen (Casey e.a., 2008; Nelson e.a., 2002; Steinberg e.a., 2008). Risicovol gedrag vanaf de vroege tienerjaren kunnen dus worden verklaard door deze niet-gelijktijdige ontwikkeling van verschillende hersendelen. In deze periode neigen jongeren sterk naar directe beloningen en plezier, terwijl het besef van gevaar veel minder sterk is ontwikkeld. Naarmate jongeren ouder worden, neemt risicovol gedrag af als gevolg van de groeiende volwassenheid van het controlesysteem in de hersenen. De neiging tot sensatie en spanning zoeken is een erfelijke persoonlijkheidstrekk die sterk gerelateerd is aan gedragsproblemen (Derringer e.a., 2010). Deze gedragsstoornissen komen voort uit het dopamine-systeem dat flinke individuele verschillen laat zien in de neiging tot sensatie zoeken.

Naast de fysiologische ontwikkeling van jongeren zijn er ook belangrijke veranderingen in de sociale omgeving rond de puberteit en adolescentie. Theorieën over de sociale en emotionele ontwikkeling van individuen zoomen vaak in op de cruciale fase van het 12e tot 18e levensjaar van jongeren, die cruciaal is voor de identiteitsontwikkeling (Erikson & Erikson, 1998). Gedurende deze periode treden aanzienlijke veranderingen op in het sociale leven van jongeren, naast de fysieke ontwikkelingen gedurende de puberteit, zoals de overgang naar een nieuwe schoolomgeving en veranderingen in de sociale omgeving en vriendschappen. Voor jongeren wordt de sociale omgeving steeds crucialer. In deze fase van het leven vormen jongeren een persoonlijke identiteit die hen steeds meer losmaakt van ouderlijke invloeden. Het proces van ontdekken wie men is, los van het gezag van de ouders, krijgt hierbij grote nadruk. In sommige gevallen kan dit proces leiden tot het bewust afzetten tegen waarden en normen die vanuit thuis zijn meegegeven of jongeren vinden aansluiting bij een groep die afwijkt van het sociale milieu van de ouders. Er vindt een verschuiving plaats van de invloed van ouders op het gedrag naar de invloed van andere leeftijdsgenoten; deze invloed wordt tijdens de adolescentie het meest doorslaggevend. Bovendien zoeken jongeren die hoog scoren op spanningsbehoefte contact met andere jongeren die ook hoog scoren in tests die 'sensation-seeking' meten. Hierdoor ontstaat een sociale omgeving waarin risico's nemen niet alleen wordt aangemoedigd, maar ook als iets positiefs wordt beschouwd. Aangezien jongeren van dezelfde leeftijd een vergelijkbare ontwikkeling en toename van spanningsbehoefte doormaken, wordt de aantrekkingskracht om samen nieuwe en opwindende ervaringen op te doen versterkt. Jongeren nemen meer risico's in het bijzijn van leeftijdsgenoten dan wanneer ze alleen zijn.

De ouder-adolescent relatie ondergaat in deze periode een afname in hechtheid, wat zichtbaar wordt in verminderde tijd die ouder en adolescent samen doorbrengen (Larson & Richards, 1991). De veranderingen die zo-

wel de jongeren als ouders ondergaan in deze periode oefenen invloed uit op de geestelijke gezondheid van ouders en de psychologische ontplooiing van adolescenten. Ouders kunnen moeite hebben met de ontwikkeling van de individualiteit van hun kind en de zoektocht naar autonomie die zich bij jongeren manifesteert (Silverberg & Steinberg, 1990). Wanneer ouders onvoldoende in staat zijn hun kinderen hierin te kunnen begeleiden kan een kind 'verdwalen' en op zoek gaan naar begeleiding in andere hoeken.

2.1 Identiteitsontwikkeling en crimineel gedrag

Gedurende het leven doorlopen mensen verschillende ontwikkelingsstadia, waarbij elk stadium gekenmerkt wordt door een specifieke psychosociale crisis of uitdaging. Voor de uitdaging tijdens de adolescentie en de ontwikkeling van identiteit gebruikt (Erikson & Erikson, 1998) het concept „rolverwarring.“ Tijdens de adolescentie beginnen individuen vragen te stellen over wie ze zijn, wat ze willen bereiken en welke rol ze willen spelen in de maatschappij. Ze worden geconfronteerd met verschillende keuzes op het gebied van opleiding, beroep, normen en waarden, seksualiteit en sociale en liefdesrelaties. De adolescentie is de levensfase waarin individuen hun seksuele voorkeur ontdekken, gaan daten en hun eerste amoureuze en seksuele ervaringen hebben. Gedurende deze periode gaan ze niet alleen op zoek naar hun identiteit, maar ook naar hun eigen identificatie. Hierbij spelen rolmodellen een aanzienlijke rol. De adolescentie wordt vaak beschouwd als een periode van zelfontdekking. In deze fase zijn jongeren bezig te ontdekken wie ze zijn en hoe ze zich verhouden tot de wereld om hen heen. Ze ontwikkelen hun identiteit, wie ze zijn als individu, het eigen zelfbeeld en belangrijke persoonlijke kenmerken. De connectie met de buitenwereld is een proces van identificatie, waarbij jongeren zichzelf gaan associëren met anderen waarmee ze kenmerken delen of gaan delen, wat op haar beurt weer de eigen identiteit kan vormen en beïnvloeden.

Wetenschappelijk onderzoek laat zien dat deze ontwikkeling van de eigen identiteit laat in de adolescentie plaatsvindt en mo-

gelijk zelfs doorgaat tot aan het begin van de jongvolwassenheid. De identiteit van iemand verwijst naar een verzameling van wezenlijke eigenschappen, kenmerken, overtuigingen, waarden, tradities, cultuur, achtergrond en andere aspecten die samen de persoonlijkheid en het zelfbeeld van een individu vormen. Jongeren ontwikkelen een zelfconceptie, de opvattingen die een individu heeft over zijn of haar persoonlijke kenmerken (Steinberg & Morris, 2001). Dit proces is bijzonder complex, omdat er een constante interactie is tussen genetische, familiale en niet-familiale invloeden en diverse omgevingsfactoren waarin de volledige complexiteit van de sociale processen moeilijk is te ontwarren (Steinberg & Morris, 2001). De identiteitsontwikkeling vindt plaats op het niveau van de persoonlijke identiteit, dus hoe een individu zichzelf ziet, de sociale identiteit in relatie tot een of meer sociale groepen en een culturele identiteit waarbij jongeren zich meer of minder verbonden voelen met een bepaalde cultuur. Dat proces van identificatie, waarbij jongeren zich gaan associëren met anderen, met groepen in de samenleving, met politieke, ideologische en religieuze oriëntaties en ideeën, met muziek-stromen, producten en merken, symbolen en rolmodellen, enzovoort. Jongeren integreren kenmerken, waarden of eigenschappen uit al deze elementen van de buitenwereld in hun eigen identiteit.

Die zoektocht naar een individuele identiteit tijdens de adolescentie maakt jongeren meer los van de invloed van hun ouders. Gedurende deze periode gaan ze op ontdekkingsreis naar zichzelf en proberen ze uit te vinden welke rol ze willen innemen binnen de maatschappij (Ungar, 2014); (Sieckelinck & Kaulingfreks, 2022). De identiteitsontwikkeling van pubers en adolescenten speelt een essentiële rol bij het voorkomen van crimineel en grensoverschrijdend gedrag. In het proces waarin adolescenten hun identiteit ontwikkelen terwijl ze zich bewegen door het complexe landschap van zelf-ontdekking en sociale integratie zijn een aantal elementen identificeerbaar die van invloed zijn op jongeren ontsproten in crimineel gedrag (Williams & Dunlop, 1999). De ontwikkeling van

een positieve en stabiele identiteit kan jongeren helpen om dergelijke gedragingen te vermijden. Jongeren experimenteren met diverse identiteiten. Door reacties van hun omgeving op deze identiteiten, zien ze welke mogelijkheden voor henzelf openliggen en begrijpen ze de gevolgen van hun keuzes. Een positieve identiteit bevordert een gezond zelfbeeld, weerstand tegen negatieve invloeden van leeftijdsgenoten, bewuste keuzes en het opbouwen van ondersteunende relaties. Door zichzelf beter te begrijpen en te waarderen, zijn jongeren beter in staat om constructieve levenskeuzes te maken en gedragingen te vermijden die schadelijk zijn voor henzelf en de samenleving.

De vorming van een sterke identiteit gaat gepaard met het ontwikkelen van een gevoel van eigenwaarde en eigen identiteit. Wanneer jongeren een positieve zelfwaardering hebben en zich verbonden voelen met een gezonde identiteit, zijn ze meer geneigd om beslissingen te nemen die in lijn zijn met hun persoonlijke waarden en normen. Dit kan leiden tot pro-sociaal gedrag en het vermijden van crimineel gedrag omwille van de bescherming van hun positieve zelfbeeld. Het belang van de interacties en sociale vergelijkingen met anderen is groot, vooral tijdens de adolescentie. Jongeren zijn dan zeer gevoelig voor de invloed van leeftijdsgenoten en rolmodellen. Een sterke identiteit stelt jongeren in staat om de negatieve druk van leeftijdsgenoten te weerstaan die betrokken zijn bij grensoverschrijdend gedrag. Ze kunnen vasthouden aan hun eigen waarden en perspectieven in plaats van zich over te geven aan ongepast gedrag.

Vanuit de ontwikkelingspsychologie wordt vaak gewezen op het belang van het verkennen en consolideren van verschillende identiteitsaspecten tijdens de adolescentie. Door het verkennen van diverse rollen, interesses en waarden kunnen jongeren een goed begrip ontwikkelen van wie ze zijn en wie ze willen zijn. Dit proces van identiteitsontwikkeling kan leiden tot een beter inzicht in de gevolgen van crimineel gedrag, waardoor jongeren bewustere keuzes maken die in lijn zijn met hun toekomstige doelen. Een positieve identiteit is sterk verbonden met het gezin en

brede sociale context. Een stabiele identiteit kan jongeren helpen om positieve relaties met ouders, leraren en andere volwassenen op te bouwen. Deze ondersteunende relaties bieden jongeren emotionele steun, begeleiding en positieve rolmodellen, wat bijdraagt aan het versterken van pro-sociaal gedrag en het afzien van crimineel gedrag.

2.2 Omgevingsfactoren en crimineel gedrag

Het creëren van een veilig omgeving waarin jongeren zich kunnen ontwikkelen en positieve relaties kunnen opbouwen, speelt een essentiële rol bij het voorkomen van crimineel gedrag en het bevorderen van hun gezonde ontwikkeling. Fysieke en sociale veiligheid zijn van vitaal belang om te voorkomen dat jongeren afglijden naar crimineel gedrag. De fysieke omgeving en de sociale context waarin jongeren leven beïnvloeden sterk het gedrag van jongeren. Als jongeren opgroeien in buurten met hoge criminaliteitscijfers en een gebrek aan fysieke veiligheid, kunnen ze zich onveilig voelen en zich gedwongen voelen om zichzelf te beschermen. Dit kan leiden tot betrokkenheid bij criminele activiteiten als een manier om zichzelf te verdedigen of zichzelf te handhaven in een gevaarlijke omgeving. Als jongeren zich onveilig voelen, of gemarginaliseerd of sociaal gedepriveerd, dan kunnen zij eerder maatschappelijk ontsporen. Die veilige omgeving omvat ook goede huisvesting en kwalitatief hoogstaand onderwijs, waarbij een opvoedingsomgeving wordt gecreëerd zodat schade aan hun fysieke en mentale welzijn wordt voorkomen.

Economische stress in gezinnen, veroorzaakt door werkloosheid en armoede, kan indirect invloed uitoefenen op crimineel gedrag. Het kan leiden tot verminderd ouderlijk toezicht, hardvochtig gedrag van ouders, gebrek aan zelfcontrole bij jongeren, en verstoorde hechting tussen ouder en kind. Merton's *'Strain theory'* (Merton, 1959, 1964, 1966, 1968), suggereert dat economische stress de kans op criminaliteit vergroot door het creëren van een kloof tussen maatschappelijke verwachtingen en de middelen om deze te bereiken. Omdat onderzoek laat zien dat veel criminelen hun delinquent gedrag beginnen

op jonge leeftijd en lang voordat ze de arbeidsmarkt betreden is het verband tussen economische kwetsbaarheid en crimineel gedrag niet eenvoudig te duiden. Onderzoeken vinden vaak tegenstrijdige verbanden tussen inkomen, armoede, werkloosheid, economische deprivatie en criminaliteit. Daarnaast zijn er dynamieken in woonwijken die gezinsoverstijgend zijn, zoals wanneer in bepaalde buurten de bevolking snel verandert en wijken ontstaan met lage een economische status, etnische diversiteit waar gedeelde normen en informele sociale controle vrijwel ontbreken. In dat soort situaties kunnen netwerken ontstaan waarin delinquenten hun activiteiten doorgeven aan de volgende generatie, wat resulteert in een voortdurende cyclus van criminaliteit in sommige buurten. Deze wijken trekken vaak arme eenoudergezinnen aan, wat betekent dat kinderen met een hoog risico op crimineel gedrag in dergelijke omgevingen opgroeien. Al met al wijst wetenschappelijk onderzoek op een complexe relatie tussen armoede en jeugdcriminaliteit, waarbij individuele, sociale en economische factoren allemaal een rol spelen.

Jongeren imiteren gedrag dat ze zien in hun sociale omgeving. Als jongeren worden blootgesteld aan criminele modellen of als ze worden omringd door peers die betrokken zijn bij criminele activiteiten, is de kans groter dat ze zich bij hen aansluiten. Fysieke en sociale veiligheid zijn daarom van belang om jongeren weg te houden van dergelijke negatieve invloeden en hen in plaats daarvan positieve rolmodellen en sociale interacties te bieden. Vanuit het idee van zelfdeterminatie is het van belang te kijken naar de psychologische behoeften van jongeren, waaronder de behoefte aan autonomie, competentie en verbondenheid. Als jongeren zich fysiek of sociaal onveilig voelen, kunnen deze basisbehoeften worden aangetast. Dit kan leiden tot gevoelens van frustratie, angst en onzekerheid, die op hun beurt jongeren kwetsbaar maken voor crimineel gedrag als een manier om controle te verkrijgen of een gevoel van macht te herwinnen.

Het waarborgen van een fysieke en sociale veilige omgeving kan als een preventieve barrière fungeren om betrokkenheid bij cri-

mineel gedrag te voorkomen. Veilige buurten en scholen bieden jongeren een omgeving waarin ze zich kunnen concentreren op positieve activiteiten en zich kunnen ontwikkelen zonder voortdurende zorgen over hun veiligheid. Dit kan de kans verminderen dat jongeren betrokken raken bij criminele activiteiten als een uitweg uit een onveilige omgeving.

2.3 Band met ouders en volwassenen rolmodellen

Gezinsdynamiek en ouderlijke betrokkenheid hebben grote invloed op de ontwikkeling van jongeren (Moffitt, 1993). Kinderen hebben behoefte aan een gevoel van verbondenheid met hun ouders. Hoewel de mate van deze verbondenheid kan variëren met de leeftijd, blijft de essentie van deze connectie onverminderd van belang. Vanuit de hechtingstheorie wordt vaak gewezen op het belang van veilige hechting tussen ouders en kinderen. Jongeren die een veilige en vertrouwensvolle band met hun ouders ervaren, hebben vaak een hoger zelfbeeld en meer zelfvertrouwen. Ze voelen zich meer gewaardeerd en begrepen, waardoor ze minder geneigd zijn om zich in criminele activiteiten te begeven om erkenning of aandacht te zoeken. Een positief gezinsklimaat, gekenmerkt door open communicatie, ondersteuning en warmte, biedt jongeren een veilige basis om hun emoties en gedachten te uiten. Dit kan hen helpen om betere beslissingen te nemen en grensoverschrijdend gedrag te vermijden. Een goede hechting tussen kind en ouders, positieve rolmodellen en effectieve discipline kan crimineel gedrag bij pubers en adolescenten voorkomen.

Echter, de relatie tussen de opvoeding en of een kind al dan niet strafbare feiten pleegt, is ingewikkeld (Valeria e.a., 2020). In de opvoeding zijn verschillende aspecten die hier invloed op hebben. Hier is belangrijk hoe ouders genegenheid tonen en hun kind aanmoedigen, maar ook het afwijzen of negeren van een kind. Ten tweede, de manier waarop ouders gezag uitoefenen door middel van beloning en controle, of door fysieke straffen, verbaal geweld en autoritair gedrag. Ten derde, of ouders discipline bijbrengen, regels stellen en toezicht houden. En tot slot, de

psychologische aspecten, zoals de zorg voor het emotionele welzijn en de geestelijke ontwikkeling van het kind. Een ondersteunend en begeleidend gezin kan jongeren helpen om positieve levensvaardigheden te ontwikkelen en de verleiding van criminaliteit te weerstaan. Ouders fungeren als belangrijke rolmodellen voor hun kinderen. Wanneer ouders positieve normen en waarden tonen, tonen jongeren eerder vergelijkbaar gedrag. Het tegengestelde geldt ook: ouders die zich bezighouden met criminele activiteiten of antisociaal gedrag, kunnen hun kinderen blootstellen aan deze gedragspatronen en verhoogt het risico dat jongeren een zelfde gedragspatroon ontwikkelen. Uit onderzoek blijkt dat vooral een gebrek aan toezicht, psychologische controle en een vijandige, afwijzende houding van ouders het sterkst geassocieerd zijn met crimineel gedrag van het kind. Het consistent toepassen van discipline en het stellen van duidelijke grenzen zijn van essentieel belang. Het geeft jongeren een helder begrip van wat wel en niet aanvaardbaar is. Het opzetten van consequenties voor wangedrag toont jongeren dat hun daden gevolgen hebben, waardoor ze leren verantwoordelijkheid te nemen voor hun keuzes. Het gezin en het gedrag van ouders spelen een cruciale rol bij het voorkomen van crimineel gedrag bij pubers en adolescenten.

Rond de pubertijd verandert het sociale leven en de mobiliteit van jongeren. Hun sociale behoeften verschuiven; ze brengen minder tijd door met hun ouders en meer met leeftijdsgenoten, wat betekent dat ze vaker zelfstandig onderweg zijn. Vaak leggen jongeren die naar de middelbare school gaan grotere afstanden af, krijgen ze toegang tot gemotoriseerde vervoersmiddelen, een eerste bijbaan met eigen inkomsten en ontwikkelen nieuwe vriendschappen en relaties. Vanwege die steeds grote autonomie en zelfstandigheid is het van cruciaal belang dat jongeren positieve relaties opbouwen met andere volwassenen naast ouders of verzorgers om grensoverschrijdend en crimineel gedrag te voorkomen. Er zijn verschillende omgevingslagen van invloed op de ontwikkeling van jongeren. Naast het gezin fungeren scholen, buurtgemeenschappen en buitenschoolse activitei-

ten als invloedrijke omgevingen. Positieve relaties met andere volwassenen naast hun ouders kan crimineel en grensoverschrijdend gedrag voorkomen. Deze relaties bieden jongeren nieuwe perspectieven, sociale ondersteuning en kansen voor positieve ontwikkeling, waardoor ze meer in staat zijn om constructieve levenskeuzes te maken.

Relaties met volwassen rolmodellen zijn van groot belang voor de sociale ontwikkeling en gedragsvorming van jongeren, omdat jongeren hun identiteit en gedrag ontwikkelen door interactie met hun omgeving en met verschillende sociale groepen. Naast hun ouders bieden andere volwassenen, zoals leraren, mentoren en coaches, nieuwe perspectieven en levenservaringen. Positieve relaties met volwassenen buiten het gezin kunnen jongeren blootstellen aan diverse ervaringen en kansen, wat hun sociale vaardigheden en zelfvertrouwen kan vergroten. Deze vaardigheden kunnen op hun beurt het risico op crimineel en grensoverschrijdend gedrag verminderen. Vanuit het psychosociale perspectief wordt vaak het belang onderstreept van sociale steun voor het welzijn van jongeren. Positieve relaties met andere volwassenen kunnen fungeren als een vangnet voor jongeren, vooral wanneer ze geconfronteerd worden met uitdagingen of stressoren. Deze volwassenen kunnen dienen als mentors, adviseurs en emotionele ondersteuners, wat kan bijdragen aan het verminderen van negatieve gedragsuitingen. Daarnaast imiteren jongeren gedrag van anderen door observatie en nabootsing van rolmodellen. Positieve relaties met volwassenen die constructieve en pro-sociale gedragspatronen vertonen, kunnen jongeren inspireren om vergelijkbaar gedrag na te volgen en af te zien van crimineel of grensoverschrijdend gedrag. Kortom, interacties met andere volwassenen helpen jongeren ook hun zelfbewustzijn te vergroten en positieve normen en waarden te internaliseren.

2.4 Sociale acceptatie en binding of uitsluiting en discriminatie

Het verlangen om ergens bij te horen en zich onderdeel te voelen van een groep vervult een belangrijk rol in de behoefte van pubers en adolescenten voor acceptatie. Lid-

maatschap van een groep en het gevoel dat anderen hen nodig hebben, dragen bij aan een gevoel van verbondenheid. Die groepsbinding draagt bij aan hun identiteitsvorming, versterkt positieve banden en beïnvloedt de keuzes die ze maken in overeenstemming met de normen van hun groep. Het creëren en koesteren van positieve groepservaringen kan jongeren helpen om gezonde en pro-sociale gedragspatronen te ontwikkelen.

Jongeren hebben behoefte aan sociale acceptatie en binding. Gedurende de adolescentie ervaren jongeren een sterke drang om geaccepteerd te worden door hun leeftijdsgenoten en om ergens bij te horen. Wanneer ze zich onderdeel voelen van een positieve en ondersteunende groep, zijn ze minder geneigd om risicovol gedrag te vertonen dat hun positie binnen die groep in gevaar zou kunnen brengen. Het deel uitmaken van een groep draagt bij aan het vormen van de eigen identiteit. Jongeren ontwikkelen een gevoel van wie ze zijn door zich te spiegelen aan de normen en waarden van hun groepsgenoten. Een positieve groepsidentiteit kan jongeren motiveren om zich te gedragen op een manier die in overeenstemming is met de gedeelde normen, waardoor crimineel gedrag wordt ontmoedigd.

Het hebben van sterke banden met familie, vrienden en andere sociale netwerken kan een beschermende factor vormen tegen risicovol gedrag (Jardine, 2014). Het gevoel van verbondenheid en steun binnen een groep kan jongeren helpen om hun behoeften aan erkenning en verbondenheid te vervullen op een manier die positief gedrag aanmoedigt en negatief gedrag ontmoedigt. De invloed van groepsdruk kan zowel positief als negatief kan zijn. Jongeren die zich aansluiten bij positieve en gezonde groepen worden aangemoedigd om zich aan normen te houden die pro-sociaal gedrag bevorderen. Daarentegen kan het verlangen om bij een negatieve groep te horen leiden tot betrokkenheid bij criminele of grensoverschrijdende activiteiten om de goedkeuring van die groep te winnen. Jongeren hebben behoefte aan steun en verdediging van ouders of andere volwassenen wanneer ze onrechtvaardig behandeld worden. Ze verwachten dat hun ouders voor hen opko-

men in situaties van oneerlijkheid. Het gevoel van onrechtvaardigheid en oneerlijkheid in de samenleving kan een aanzienlijke impact hebben op het gedrag van jongeren en hen vatbaar maken voor crimineel en grensoverschrijdend gedrag.

De bredere sociale omgeving is van grote invloed op individueel gedrag van jongeren. Wanneer jongeren getuige zijn van onrechtvaardige praktijken, zoals sociale ongelijkheid, discriminatie of corruptie, kan dit gevoelens van boosheid, frustratie en machteloosheid opwekken. Deze negatieve emoties kunnen ertoe leiden dat jongeren het vertrouwen in de samenleving verliezen en minder geneigd zijn om zich aan sociale normen en regels te houden. Jongeren interpreteren en begrijpen de wereld om zich heen en worden al op jonge leeftijd bewust van onrechtvaardige omstandigheden. Dat kan hun geloof in de waarde van eerlijk en pro-sociaal gedrag verminderen. Ze kunnen zich afvragen waarom ze zich zouden moeten houden aan normen die anderen lijken te negeren, wat kan leiden tot een verminderde bereidheid om regels en wetten te respecteren. Frustraties kunnen gevoelens van onrechtvaardigheid oproepen en leiden tot agressie, anti-sociaal gedrag en geweld (Garnefski & Okma, 1996). Wanneer jongeren ervaren dat ze oneerlijk worden behandeld en weinig invloed hebben om deze situatie te veranderen, kunnen ze hun frustratie omzetten in antisociaal gedrag als een manier om macht en controle te herwinnen. Dit kan leiden tot grensoverschrijdend gedrag en zelfs criminele activiteiten als een uitlaatklep voor hun gevoelens van onrecht. Jongeren ontwikkelen moreel perspectief in de interactie met hun omgeving. Wanneer jongeren getuige zijn van een gebrek aan rechtvaardigheid en eerlijkheid in de samenleving, kan dit hun morele kompas verstoren. Ze kunnen beginnen te twijfelen aan de geldigheid van morele normen en zich minder verplicht voelen om ethische keuzes te maken.

Negatieve sociale ervaringen en emoties kunnen leiden tot stress en angststoornissen (*anxiety*). Leschied e.a. (2008) laten zien symptomen van negativiteit, depressie en angststoornissen redelijk sterke voorspelers zijn voor (latere) criminele activiteiten.

Criminele jongeren vertonen vaak externaliserend gedrag, zoals impulsiviteit, regelovertreiding en agressief gedrag waarvan de oorsprong ligt bij internaliserende problemen, zoals angst en depressieve stemmingen (Jurma e.a., 2014; Slotboom e.a., 2011). Assink e.a. (2015) stellen dat emotionele problemen, zoals angst en depressiviteit, het risico verhogen dat jongeren misdrijven blijven plegen. Zij laten zien dat zowel emotionele als gedragsproblemen een klein tot matig effect kunnen hebben op de neiging tot het plegen van misdrijven. De metingen maakten echter geen onderscheid tussen de afzonderlijke effecten van emotionele problemen als angst versus gedragsproblemen, waardoor het niet duidelijk is zeggen hoe sterk deze factoren elk afzonderlijk criminaliteit voorspellen. De studie van Geffen en Gumbs (2005) - onder Antilliaanse jongeren - laat zien dat er een significant verschil is in angstig en depressief gedrag tussen risicjongens en schoolgaande jongens zonder criminele antecedenten. Risicjongens vertonen vaker angstig en depressief gedrag in vergelijking met hun schoolgaande leeftijdsgenoten. Angstgevoelens kunnen eveneens een beschermende factor zijn tegen crimineel gedrag. Jongeren die zich bewust zijn van de mogelijke gevolgen van criminele activiteiten en die angstig zijn voor de juridische consequenties of de impact op hun toekomst, kunnen minder geneigd zijn om betrokken te raken bij criminele gedragingen. Jongeren kunnen angst en stress ervaren als gevolg van moeilijke levensomstandigheden, zoals armoede en instabiele thuissituaties. In sommige gevallen zien we dan gewaagd en risicovol gedrag als compensatie, waardoor jongeren betrokken raken bij criminele activiteiten als een manier om te overleven en met hun angsten om te gaan.

Kortom, gevoelens van onrechtvaardigheid, oneerlijkheid en marginalisatie in de samenleving kunnen jongeren kwetsbaar maken voor crimineel en grensoverschrijdend gedrag. Deze gevoelens kunnen negatieve emoties en twijfels over sociale normen en waarden teweegbrengen, wat kan leiden tot het afnemen van pro-sociaal gedrag en het verhogen van antisociale of criminele neigingen. Het begrijpen van deze link is van cru-

ciaal belang voor het ontwikkelen van preventiestrategieën die jongeren helpen om positieve en verantwoordelijke keuzes te maken, zelfs in het licht van onrechtvaardige omstandigheden.

2.5 Structuur in het leven en grenzen stellen

Een gebrek aan structuur houdt eveneens met een verhoogd risico op crimineel gedrag bij jongeren. Structuur verwijst naar de duidelijke regels, routines en verantwoordelijkheden die het dagelijks leven van jongeren vormgeven. Een belangrijk aspect van structuur is dat het een gevoel van voorspelbaarheid en stabiliteit creëert in het leven van jongeren. Ouders die richting geven aan de activiteiten en beslissingen van kinderen laten zien dat er iemand is die om hen geeft en hierdoor ontwikkelen ze interpersoonlijk vertrouwen. Voor jongeren is het van belang dat naarmate ze ouder worden, ze meer verantwoordelijkheden krijgen en zelf meer structuur kunnen aanbrengen in hun leven. Wanneer jongeren worden blootgesteld aan een gebrek aan structuur, kunnen ze zich verloren en onzeker voelen over hun dagelijkse bezigheden. Deze gevoelens van onzekerheid kunnen soms leiden tot risicovol en impulsief gedrag, waaronder criminele activiteiten. Structuur door planning kan fungeren als een beschermende factor tegen grensoverschrijdend gedrag. Het biedt jongeren een gevoel van betrokkenheid en verbondenheid met positieve sociale netwerken, zoals familie, school, gemeenschappen, clubs of groepen waar ze zich toe rekenen. Een gebrek aan structuur kan resulteren in een gebrek aan sociale bindingen en positieve relaties, waardoor jongeren vatbaarder worden voor de invloed van peers die betrokken zijn bij delinquent gedrag.

Bovendien kan een gebrek aan structuur resulteren in verveling en veel vrije tijd zonder duidelijke doelen of activiteiten. Te veel ongestructureerde vrije tijd kan jongeren blootstellen aan verleidingen en situaties waarin ze betrokken raken bij risicovol gedrag. Het ontbreken van constructieve en georganiseerde activiteiten kan jongeren een gevoel van doelloosheid geven, wat kan bijdragen aan het zoeken naar opwindning in ne-

gatieve situaties, zoals criminele activiteiten. Deze bevindingen benadrukken het belang van het bieden van een gestructureerde omgeving aan jongeren om hen te helpen op een positieve en productieve manier met hun tijd om te gaan. Zeker als jongeren zelf minder in staat zijn hun activiteiten te plannen is het belangrijk dat ze worden betrokken bij gestructureerde activiteiten, in het onderwijs of sport en positieve relaties ontwikkelen die het risico op crimineel gedrag verminderen. Dit benadrukt de cruciale rol van structuur in het bevorderen van positieve ontwikkeling en het voorkomen van negatieve gedragssuitkomsten bij jongeren.

Het stellen van duidelijke grenzen en het verbinden van consequenties aan grensoverschrijdend gedrag bij jongeren kan aanzienlijk bijdragen aan het verminderen van criminaliteit. Deze benadering is gebaseerd op het idee dat het vroegtijdig vaststellen van duidelijke gedragsnormen en het consequent handhaven van deze normen een positieve impact heeft op het gedrag van jongeren. Elke handeling roept een reactie op, daarom is het essentieel dat jongeren begrijpen welke regels er gelden. Ze dienen te doorgronden waarom ze 'gestraft' worden voor een actie en, nog belangrijker, ze moeten de mogelijkheid hebben om deze actie te herstellen. Jongeren bevinden zich in een fase van hun leven waarin ze experimenteren en sociale normen ontdekken.

Het stellen van grenzen biedt jongeren een structuur en maakt hen duidelijk wat aanvaardbaar gedrag is binnen onze maatschappij. Hierdoor begrijpen ze beter de verwachtingen en de mogelijke gevolgen van hun daden. Het verbinden van consequenties aan grensoverschrijdend gedrag zorgt voor een belangrijke leerervaring. Jongeren leren dat hun acties gevolgen hebben en dat deze gevolgen niet altijd gunstig zijn. Dit kan hen helpen om verantwoordelijker te handelen en meer bewuste keuzes te maken. Bovendien draagt het bij aan het ontwikkelen van zelfbeheersing en het vermogen om impulsief gedrag te weerstaan. Door het stellen van grenzen en het handhaven van consequenties wordt een samenleving gecreëerd waarin normen en waarden worden gerespecteerd en waarin wangedrag niet wordt getolereerd. Hierdoor

wordt de drempel voor crimineel gedrag verhoogd, aangezien jongeren zich bewust zijn van de mogelijke gevolgen van hun acties. Dit draagt bij aan het vormen van een positieve omgeving die jongeren aanmoedigt om te kiezen voor constructieve en legale paden, en uiteindelijk helpt het om criminaliteit te verminderen.

2.6 Persoonlijheidskenmerken, spanningsbehoefte en risicovol gedrag

Op basis van een meta-analyse van studies naar de samenhang tussen sportparticipatie en jeugddelinquentie gedurende de adolescentie (Spruit e.a., 2016) blijkt geen significant direct verband is tussen sportparticipatie en crimineel gedrag tijdens de adolescentie. Wel vonden de auteurs dat enkele sportkarakteristieken voor kleine effecten kan zorgen tussen sportparticipatie van adolescenten en jeugdcriminaliteit. Individuele sportbeoefening tijdens de adolescentie heeft een zeer zwak risico verhogend effect op crimineel gedrag in vergelijking met jongeren die in teamverband sporten. Ook de setting van de sportparticipatie heeft een effect, zo heeft sporten buiten de context van de school een gunstiger effect dan sporten binnen schoolactiviteiten. Er was geen verband tussen het type sport - contactsport of niet-contactsport - op delinquent gedrag. Zij concluderen dat er nog veel onduidelijkheid bestaat over de relatie tussen sport en jeugddelinquentie. Het is duidelijk dat sportparticipatie zowel een risicofactor, een versterkende factor of een beschermende factor kan zijn, afhankelijk van de context, type sportactiviteiten en de kwaliteit van de begeleiding.

Bij extreme sporten en activiteiten worden mensen met een hoge spanningsbehoefte meer bevredigd. Onderzoek laat zien dat extreme sporters unieke persoonlijkheidskenmerken hebben die hen onderscheiden van andere sporters, maar dat hun persoonlijkheidsprofiel juist overeenkomt met dat van mensen met een crimineel verleden (Torgersen e.a., 2001; Vollrath e.a., 1995; Vollrath & Torgersen, 2002). Hierboven zagen we al dat het niet altijd een bewuste keuze is voor jongeren om aan criminele activiteiten deel te nemen, maar dat grensoverschrijdend gedrag -

naast omgevingsfactoren - ook gerelateerd is aan specifieke persoonlijkheidstrekken. Uit onderzoek blijkt dat extreme sporters en mensen die neigen naar crimineel gedrag vergelijkbare eigenschappen hebben, zoals de neiging veel risico's te nemen net als wetsovertreders die een grote behoefte aan spanning lieten zien.

Uitdagende situaties zijn noodzakelijk voor kinderen, zodat ze kunnen ervaren dat hun gedrag ertoe doet. Het aangaan van haalbare risico's bevordert optimaal leerproces. Het concept van agency verwijst naar het principe waarbij individuen op eigen initiatief hun leefomstandigheden kunnen beïnvloeden (Bandura, 2001). Binnen dit kader zijn zelfreflectie en zelfregulatie belangrijke pijlers. Dit impliceert dat individuen geen passieve toeschouwers zijn van hun eigen leven, maar actief betrokken zijn bij het vormgeven van hun levenswijze en in staat zijn om op hun daden terug te blikken (De Mol, 2012). Het aangaan van haalbare risico's om de grenzen van hun mogelijkheden te verkennen, is een wezenlijk onderdeel van agency. Dit aspect wordt duidelijk geïllustreerd in de context van extreme sporters. Recentelijk onderzoek naar de motieven achter risico-sporten richt zich, naast de behoefte aan opwinding (Zuckerman, 1990), ook op agentic emotion regulation (Barlow e.a., 2013).

Hierbij wordt gesproken over de regulatie van emoties wanneer individuen invloed kunnen uitoefenen op welke emoties zij ervaren, op welk moment en op welke wijze zij deze uiten (Gross, 1998). Deze verschuiving in perspectief hangt samen met het feit dat beoefenaars van extreme sporten ook veranderingen waarnemen in andere aspecten van hun leven, met name hun vermogen om emoties te reguleren (Woodman e.a., 2020). Dit impliceert dat het uitoefenen van risicosporten, voor personen met een grote behoefte aan spanning in zekere mate kan bijdragen aan het reguleren van emoties.

Op basis van drie dimensies uit de Big Five-persoonlijkheidskenmerken - extraversie, neuroticisme en zorgvuldigheid - ontwikkelen Vollrath en Torgersen (2002) acht verschillende persoonlijkheidstypen. Deze typen geven inzicht in de manier waarop indi-

viduen omgaan met risico's en hoe deze neiging tot risico nemen mogelijk verband houdt met crimineel gedrag. Vooral de mensen die laag scoren op zowel extraversie als zorgvuldigheid, maar hoog op neuroticisme zijn onverantwoordelijk en vertonen risicovol gedrag, inclusief criminele activiteiten (Allsopp, 1986). Deze 'impulsieve en emotionele instabiele persoonlijkheid' leidt tot het nemen van grote gezondheidsrisico's (ze roken meer en drinken stevig, gebruiken vaker drugs en hebben vaker onveilige sex). Ook Castanier, Scanff e.a. (2010) lieten zien dat het impulsieve persoonlijkheidstype over het algemeen het grootste risico nemen tijdens het sporten en daardoor ook vaker ongelukken en blessures hebben, gevolgd door hedonisten en het onzekere type. Deze typen die meer riskant gedrag vertonen scoren laag op zorgvuldigheid, wat een cruciale maatstaf is die zal worden opgenomen in de vragenlijst van dit onderzoek.

Het verschil tussen hedonisten en impulsieven, in het werk van Vollrath en Torgersen (2002), is dat hedonisten genieten van plezier, ze zijn sociaal vaardig, zowel emotioneel als fysiek veerkrachtig, en kunnen relatief goed omgaan met stress. Ze hebben de neiging om plezier en genot na te streven in verschillende aspecten van hun leven en kunnen effectief omgaan met emotionele uitdagingen. Impulsieven, daarentegen, zijn ook gericht op plezier en genot, maar verschillen op verschillende manieren van hedonisten. Ze zijn geneigd naar aandacht zoeken en het najagen van korte termijn plezier, maar in tegenstelling tot hedonisten zijn impulsieven zeer kwetsbaar voor stress, emotioneel instabiel en passief in hun coping-strategieën. Dit betekent dat impulsieve individuen moeite kunnen hebben om met stressvolle situaties om te gaan en kunnen reageren met emotionele instabiliteit. Kortom, het belangrijkste verschil tussen hedonisten en impulsieven ligt in hoe ze omgaan met stress en emotionele stabiliteit. Hedonisten kunnen stress beter hanteren en zijn emotioneel sterker, terwijl impulsieven vatbaarder zijn voor stress en emotioneel instabiel kunnen zijn.

Het nemen van risico's door impulsieve individuen kan worden gezien als een

drang naar onmiddellijke fysieke opwinding, zonder veel aandacht te besteden aan de mogelijke gevolgen voor henzelf of anderen (Farrington & West, 1993; Woodman e.a., 2008) suggereren dat dergelijke impulsieve neigingen voortkomen uit het verlangen om angst te beheersen. We zullen in de vragenlijst ook items opnemen die deze angstgevoelens in kaart brengen.

Impulsieve individuen hebben een sterke drang om snel emotionele spanning en onrust te willen verminderen door directe en intense emoties te ervaren. Het is een manier om met hun interne emotionele toestand om te gaan, die emoties te reguleren. Dit verlangen naar onmiddellijke opwinding is dus gerelateerd aan de regulering van emoties. Impulsieve individuen hebben de neiging om risicovol gedrag te vertonen omdat het hen in staat stelt om onmiddellijk intense emoties te ervaren, zoals opwinding of sensatie. Door risico's te nemen, worden ze blootgesteld aan situaties die hun emoties intensiveren, wat kan leiden tot een tijdelijke verlichting van interne spanning en angst. Met andere woorden, ze gebruiken risicovol gedrag als een manier om hun emoties te beheersen door middel van de opwinding en spanning die deze activiteiten met zich meebrengen. Dit kan leiden tot een patroon waarbij impulsieve individuen steeds extremere risico's nemen om dezelfde mate van emotionele verlichting te bereiken, wat uiteindelijk kan resulteren in gevaarlijk gedrag.

Ook Assailly (2007) benadrukt dat individuen met impulsieve neigingen de neiging hebben om steeds grotere risico's te nemen om aan hun emotionele behoeften te voldoen, ongeacht mogelijke negatieve uitkomsten. Dit gedrag komt voort uit een drang naar onmiddellijke emotionele bevrediging en opwinding. Deze personen kunnen zich storten in riskante situaties, zelfs als ze zich bewust zijn van de potentiële gevaren of negatieve gevolgen. Het nemen van steeds grotere risico's wordt beschouwd als een manier om een intens gevoel van spanning, opwinding of bevrediging te bereiken, wat kan dienen als een tijdelijke ontsnapping aan negatieve emoties of interne onrust. Deze zoektocht naar onmiddellijke emotionele bevrediging kan lei-

den tot een escalatie van risicovol gedrag, waarbij individuen steeds extremere activiteiten ondernemen om dezelfde mate van emotionele verlichting te ervaren. Uiteraard kan dit gedragspatroon gevaarlijk zijn en resulteren in ernstige negatieve consequenties, zoals letsel, juridische problemen of sociale isolatie. Assailly benadrukt het belang van begrip en interventie bij personen met deze neiging tot het nemen van grote risico's, om hen te helpen gezondere manieren te vinden om met hun emotionele behoeften om te gaan zonder hun welzijn in gevaar te brengen.

De crux is dat impulsieve individuen deelnemen aan risicovol gedrag als een manier om met negatieve stemmingen en andere psychologische problemen om te gaan (Cooper e.a., 2003). Impulsieven zijn dus niet alleen gericht op het zoeken naar plezier en opwinding, maar hebben tegelijkertijd een lage mate van zelfbeheersing. Dit betekent dat ze moeite hebben om hun impulsen en emoties onder controle te houden, vooral als ze geconfronteerd worden met negatieve emoties of stressvolle situaties. Om met deze negatieve stemmingen en psychologische problemen om te gaan, kunnen impulsieve individuen hun toevlucht nemen tot risicovol gedrag als een coping-mechanisme. Dit gedrag kan dienen als een tijdelijke afleiding van hun negatieve gevoelens of als een manier om een gevoel van opwinding en sensatie te ervaren dat hen afleidt van hun interne emotionele onrust. Kortom, sterke impulsieve neigingen zijn niet alleen gericht op plezierzoekend gedrag, maar worden ook beïnvloed door een gebrek aan zelfbeheersing en de behoefte om met negatieve emoties om te gaan. Dit kan verklaren waarom impulsieve individuen de neiging hebben om risicovol gedrag te vertonen als een manier om met hun emotionele uitdagingen om te gaan.

Centraal idee achter regulatie van emoties door middel van risicosporten is dat deze activiteiten individuen de kans bieden om intense emoties te ervaren en deze tegelijkertijd te beheersen. Bij risicosporten bevinden mensen zich in situaties met potentieel fysiek gevaar, maar tegelijkertijd roepen deze activiteiten intense emoties op, zoals opwinding en angst. Risicovolle activiteiten stellen

hen in staat om intense emoties te voelen en te kanaliseren, wat kan bijdragen aan een gevoel van controle en beheersing van hun emoties (Woodman e.a., 2020). Dit kan op zijn beurt leiden tot een gevoel van zelfvertrouwen en empowerment in andere aspecten van het leven (Castanier, Le Scanff e.a., 2010). Spanningzoekers die worden geconfronteerd met situaties die potentiële fysieke gevaren met zich meebrengen en tegelijkertijd leiden tot intense emoties zoals opwinding en angst biedt de mogelijkheid om het vermogen te ontwikkelen om in een stressvolle en risicovolle omgeving te kunnen blijven functioneren, kalm te blijven en effectief te handelen. Die vaardigheid kan zich mogelijk vertalen naar andere situaties in hun leven waar dergelijke copingvaardigheden kunnen helpen bij het omgaan met uitdagingen en stressoren buiten de wereld van risicosporten. Met andere woorden,

het beoefenen van waaghalzerij en het succesvol reguleren van emoties in dergelijke situaties kan sensatiezoekers een gevoel van zelfvertrouwen en beheersing geven. Dit gevoel van controle kan zich uitbreiden naar hun dagelijkse activiteiten en hen in staat stellen effectiever om te gaan met stress en uitdagingen in andere contexten. Het werk van (Woodman e.a., 2010) laat zien dat het beoefenen van risicosporten niet alleen leidt tot het ervaren en reguleren van intense emoties, maar ook kan bijdragen aan een gevoel van persoonlijke controle en competentie, wat van invloed kan zijn op andere aspecten van het leven van sensatiezoekers.

2.7 Hypothesen

Deze theoretische overwegingen vatten we samen in vijf duidelijke hypothesen:

- Hypothese 1** *Jongeren met een hoge spanningsbehoefte plegen meer misdrijven.*
- Hypothese 2** *Jongeren uit gezinnen die moeilijk financieel rondkomen, relatieve deprivatie ervaren of door maatschappelijke marginalisering een cynische kijk op de wereld hebben, plegen meer misdrijven.*
- Hypothese 3** *Jongeren die onzeker, angstig of impulsief zijn en moeite hebben met het goed plannen van werk, school en vrije tijd plegen meer misdrijven.*
- Hypothese 4** *Jongeren die eerder geneigd zijn fysiek geweld te gebruiken of anderen schade toe te brengen plegen meer misdrijven.*
- Hypothese 5** *Jongeren met meer interesse in extreme sporten of activiteiten plegen meer misdrijven.*

3 Methoden

3.1 Dataverzameling

In dit project analyseren de factoren die grensoverschrijdend en crimineel gedrag van jongeren (13-28) voorspellen. De data werden verzameld in december 2022 en januari 2023 door onderzoeksbureau Kieskompas en door de projectgroep. Jongeren (17 tot 28 jaar) werden geworven via het Kieskompas panel door panelleden uit te nodigen die binnen de leeftijdscategorie vallen. Daarnaast werden jongeren in de leeftijd van 12 tot en met 16 jaar benaderd met behulp van volwassen Kieskompas-panelleden. Risicjongeren (13 tot 25 jaar) werden geworven door leden van de Friska projectgroep. Voor alle minderjarige respondenten geldt dat ouderlijke toestemming is gevraagd. Voorafgaand aan de dataverzameling is er door middel van een ethische toetsing nagegaan of de manier van dataverzameling voldeed aan de ethische regels van de afdeling Sociale Wetenschappen van de Vrije Universiteit van Amsterdam.

3.2 Procedure

Respondenten kregen voorafgaand aan het invullen van de vragenlijst een korte introductietekst voorgeschoteld, met een duiding van het onderzoeksthema en dank voor de deelname. Daarna volgde een toestemmingsverklaring waarmee respondenten akkoord gingen met deelname van het onderzoek en gebruik van de verkregen gegevens. Na een akkoord volgde de vragenlijst, waarbij allereerst om enkele demografische gegevens werd gevraagd (leeftijd, opleiding, geslacht, woonplaats en of de respondent en ouders in Nederland zijn geboren of in het buitenland). Vervolgens werden respondenten gevraagd naar enkele politieke items (partijkeuze laatste verkiezingen, partijkeuze als er morgen verkiezingen zouden zijn en zelfplaatsing op links-rechts en progressief-conservatieve dimensie). Hierna volgden de vragen over kwetsbaarheid (Cantril ladder en rondkomen met gezinsinkomen), vragen over neiging to woede en geweld, relatieve deprivatie, cynische kijk op de wereld (Mach IV en DAPP-BQ), geweld tegen anderen, persoonlijkheidskenmerken (4 dimensies

uit de HEXACO), spanningsehoefte, borderline persoonlijkheidskenmerken, neiging tot deelname aan extreme en gewone sporten, betrokkenheid bij overtredingen/misdrijven (HALT overtredingen), angst-gevoeligheid en de stemkansvraag. Daarna volgde een korte debriefing met een dankwoord en links naar de website waar uitslagen van alle onderzoeken van Kieskompas te zien zijn ter authenticatie en transparantie. Hieronder staan deze items meer uitgebreid beschreven.

3.3 Instrumentarium

3.3.1 Rondkomen met inkomen

Economische kwetsbaarheid: rondkomen met inkomen: De vraag die gesteld is op een 5-punts Likertschaal om rondkomen te meten is: "Hoe makkelijk of moeilijk kan uw huishouden rondkomen van het totale huishoudinkomen?" van 'zeer moeilijk' tot 'heel gemakkelijk'. Deze vraag wordt standaard in meerdere onderzoeken gebruikt. ($M = 2.4$, $SD = .68$)

3.3.2 Relatieve maatschappelijke positie en status: Cantrill's Ladder

In onderzoek naar relatieve deprivatie is een maatstaf voor status hiërarchie essentieel. Sociale status is niet hetzelfde, maar is wel vergelijkbaar met sociale klasse en moet worden begrepen als 'iemand's positie binnen een hiërarchie van sociale prestige' (Anderson e.a., 2015). Het betreft een vorm van subjectief waargenomen sociaal-economische stratificatie, een overtuiging over de eigen status die wordt gevormd door factoren zoals inkomen, onderwijs en sociale klasse. Dit weerspiegelt het gevoel over waar men staat ten opzichte van anderen in de samenleving (Miyakawa e.a., 2012; Singh-Manoux e.a., 2003). Sociale status heeft betrekking op gevoelens van competitie met andere groepen in de samenleving, waarbij die inschatting over de eigen positie sterk verbonden is met de middelen die een individu bezit, of ze nu economisch of cultureel zijn (Anderson, John e.a., 2012; Anderson, Kraus e.a., 2012; Dubois e.a., 2015; Magee & Galinsky, 2008).

Deze subjectieve status hiërarchie hebben we onderzocht met behulp van de Cantril ladder (Cantril, 1965; Mazur e.a., 2018). Op deze manier konden respondenten hun subjectieve positie in de sociale hiërarchie aangeven. De vraag luidt: Denk aan de samenleving als een ladder. Bovenaan de ladder staan de mensen die het beste leven hebben - degenen met het meeste geld, de hoogste opleiding en banen waarvoor mensen veel respect hebben. Onderaan de ladder staan de mensen die het slechtste leven hebben - zij hebben het minste geld, de laagste opleiding en hebben banen waar mensen weinig respect voor hebben of hebben geen betaalde baan. Hoe hoger op de ladder, hoe dichter je bij de mensen bovenaan staat, hoe lager op de ladder, hoe dichter bij de mensen onderaan. "Waar zou jij jezelf plaatsen op deze ladder?" op een 10-puntsschaal ($M = 6.8$, $SD = 1.3$)

3.3.3 Sociale deprivatie

Sociale deprivatie is cruciaal om te begrijpen hoe groepen reageren op een gevoel, ervaring of angst voor statusverlies. Relatieve deprivatie doet zich voor wanneer individuen zichzelf vergelijken met 'opvallende anderen' en hun verwachtingen niet worden waargemaakt, wat leidt tot gevoelens van ontevredenheid, wrok en onrecht, en mogelijke ontaarding in crimineel gedrag (Kawachi e.a., 1999; Mesters e.a., 2016; Runciman, 1966; Van Wilsem e.a., 2006; Webber, 2007, 2021). Relatieve deprivatie werd bevraagd met vier items op een 5-punt Likertschaal van 'helemaal mee oneens' tot 'helemaal mee eens' als antwoordcategorieën: 'Het zijn altijd anderen die profiteren van alle soorten voordelen in de samenleving', 'Hoe je er ook naar kijkt, mensen zoals ik hebben nooit een meevaller', 'Straten in mijn wijk worden minder goed onderhouden dan straten in andere wijken' en 'Als het economisch slecht gaat ben ik het eerste slachtoffer' ($M = 1.8$, $SD = .49$) Op basis van een factoranalyse kwam naar voren dat er sprake was van slechts één onderliggende dimensie, met een acceptabele betrouwbaarheid (Cronbach's $\alpha = .66$).

3.3.4 Cynische kijk op de wereld

Machiavellisme is een persoonlijkheidstrek gekenmerkt door een cynisch wantrouwen jegens de menselijke aard, een cynische kijk op menselijke motivaties en een focus op eigenbelang, vernoemd naar de Italiaanse politieke filosoof Niccolò Machiavelli, die schreef over het gebruik van sluwheid en bedrog om zijn doelen te bereiken (Rauthmann, 2012, 2013; Rauthmann & Will, 2011). De Machiavellisme Test (MACH-IV) is een vragenlijst ontwikkeld door Christie en Geis (1970) en bestaat uit 20 items, die ieder een uitspraak over de menselijke aard vertegenwoordigen (Geluk e.a., 2014; Láng, 2020; Van Kenhove e.a., 2001). Machiavellianisme is een concept dat een reeks overtuigingen en houdingen beschrijft die vergelijkbaar zijn met die van psychopaten, maar met betwistbare pathologische betekenis. Het belangrijkste verschil tussen de twee concepten is dat een Machiavelliaans persoon niet (noodzakelijk) antisociaal gedrag vertoont en slechte affectieve reacties heeft, maar wel een levensfilosofie heeft die het liegen tegen anderen of het uitsluiten ervan goedkeurt als nuttige middelen om persoonlijke behoeften of verlangens te vervullen, en interpersoonlijke manipulatie als een geldige methode om vooruit te komen. Hier hebben we 4 items gemeten en respondenten gevraagd aan te geven in hoeverre ze het eens of oneens zijn met elke uitspraak op een 5-punt Likertschaal lopend van 'helemaal mee oneens' tot 'helemaal mee eens'. De vier items zijn: 'Iedereen volledig vertrouwen is vragen om problemen', 'De meeste mensen hebben boosaardige trekjes en zullen die ook laten zien als ze de kans krijgen', 'Elke minuut wordt er wel ergens een sukkel geboren' en 'De meeste mensen zijn in essentie goed en vriendelijk' (omgepooled), $M = 2.5$, $SD = .73$. Een factoranalyse liet duidelijk zien dat er sprake was van slechts één onderliggende dimensie, met een acceptabele betrouwbaarheid (Cronbach's $\alpha = .67$).

3.3.5 Angstgevoeligheid (BIS)

In de vragenlijst is ook een maatstaf opgenomen om te zien in welke mate het gedragsremmingssysteem (BIS) van respondenten zal reageren op straf of niet-beloning en

het vermijden van negatieve gevolgen. Dit instrument is gebaseerd op het werk van Gray (GRAY, 2013; Gray, 1982; Gray e.a., 1994; Gray, 1987), verwijzend naar de neuropsychologische reacties van individuen op angst-relevante signalen in hun omgeving (Avila, 2001). Dit neuropsychologisch systeem wordt geactiveerd door waargenomen dreiging, straf, negatieve gebeurtenissen en zelfs verveling. Door te reageren op negatieve signalen, prikkels of gebeurtenissen die mogelijk straf of frustratie opleveren, pogen mensen de negatieve en onaangename gevolgen te vermijden. Activering van het gedragsremmingssysteem gaat gepaard met negatieve subjectieve emoties, zoals angst, verdriet en frustratie (Berkman, Burklund e.a., 2009; Berkman, Lieberman e.a., 2009). Dit gedragsremmingssysteem is dus gerelateerd aan gevoeligheid en angst voor straf en met de motivatie om negatieve gevolgen te vermijden, wat in de context van dit onderzoek zeer relevant is. In de vragenlijst zijn 6 items opgenomen, te weten: 'Zelfs als mij iets ergs staat te gebeuren, ervaar ik zelden angst of nervositeit (omgepoold)', 'Kritiek of schelden doet mij behoorlijk pijn', 'Ik voel me behoorlijk bezorgd of overstuur als ik denk of weet dat iemand boos op mij is', 'Ik voel mij bezorgd als ik denk dat ik iets belangrijks slecht heb gedaan', 'Ik heb weinig angsten in vergelijking met mijn vrienden (omgepoold)' en 'Ik maak mij zorgen over het maken van fouten'. Respondenten konden antwoorden op een 5-punt Likertschaal lopend van 'helemaal mee oneens' tot 'helemaal mee eens' ($M = 2.9$, $SD = .54$) en de factoranalyse ontvouwde een enkele dimensie met een hoge betrouwbaarheid (Cronbach's $\alpha = .82$).

3.3.6 Onzekerheid, Borderline persoonlijkheidsstoornis

In de vragenlijst hebben we ook vragen naar meer algemene persoonlijkheidskenmerken opgenomen die vooral betrekking hebben op relevante aspecten uit het theoretisch kader, zoals gevoelens van leegte, verlaten of afwijzing en een instabiel of negatief zelfbeeld en verminderde eigenwaarde. Deze gaan vaak gepaard met stemmingsinstabiliteit, prikkelbaarheid of angst, ongepaste, in-

tense woede of moeite met het beheersen van woede of zelfs terugkerende fysieke gevechten en stressgerelateerde paranoïde ideeën of ernstige dissociatieve symptomen (Bloo e.a., 2017). Deze items zijn onderdeel van een vragenlijst die wordt gebruikt om borderline persoonlijkheidsstoornis (BPS) te herkennen, die verschillende emotionele, interpersoonlijke, gedragsmatige en cognitieve aspecten van het leven van een persoon kunnen beïnvloeden. Emotioneel gezien ervaren mensen met een stoornis vaak een verhoogde emotionele gevoeligheid. Ze kunnen moeite hebben met het reguleren van hun emoties en het terugkeren naar een emotioneel evenwicht na een periode van intense emoties. Chronische gevoelens van leegte en problemen met het beheersen van boosheid zijn ook veelvoorkomende emotionele kenmerken. Op interpersoonlijk gebied hebben mensen met een stoornis vaak last van intense angst voor verlaten en ervaren ze instabiliteit in hun relaties. Op gedragsgebied vertonen individuen met een stoornis vaak impulsief gedrag, zoals roekeloos omgaan met geld en drugs (Beerthuis e.a., 2009). Ontsporing in crimineel gedrag en zelfmutulatie en suïcidaal gedrag zijn ook gerelateerd mer BPS (Bongers & Van Nieuwenhuizen, 2009). Cognitief gezien hebben mensen met stoornis vaak problemen met hun identiteit, wat kan leiden tot een gevoel van verwarring over wie ze zijn. Ze kunnen ook last hebben van voorbijgaande psychotische symptomen en dissociatieve ervaringen. Uiteraard is het vaststellen van een borderline persoonlijkheidsstoornis een complexe taak die intensieve individuele gesprekken vergt. Hier hebben wij slechts 5 relevante items opgenomen die de voor dit onderzoek relevante kernsymptomen meten: 'Ik ben onzeker over hoe mijn leven eruit moet zien', 'Ik durf de slechte kanten van mezelf niet toe te geven', 'Ik heb het idee dat als anderen mij echt leren kennen, ze mij zullen afwijzen', 'Ik denk vaak dat iemand die belangrijk voor mij is me zal verlaten' en 'Ik vind mezelf een slecht persoon'. Respondenten konden antwoorden op een 5-punt Likertschaal lopend van 'helemaal mee oneens' tot 'helemaal mee eens' ($M = 2.5$, $SD = .76$) en de factoranalyse ontvouwde een enkele dimensie met een goede betrouwbaar-

heid (Cronbach's $\alpha = .75$).

3.3.7 *Persoonlijkheidskenmerken*

In onderzoek naar grensoverschrijdend gedrag hebben we eveneens verschillende dimensies van de veelgebruikte HEXACO schaal opgenomen, waarmee we een breed spectrum van de menselijke persoonlijkheid kunnen meten. De letters zijn een acroniem voor de persoonlijkheidsdimensies Honesty-Humility, Emotionality, eXtraversion, Agreeableness, Conscientiousness en Openness to Experience (Ashton & Lee, 2007). Recente studies hebben laten zien dat het HEXACO model een grote voorspellende waarde heeft voor een aantal belangrijke typen gedrag die verwant zijn aan criminaliteit zoals, psychopathie, machiavellisme, onethisch beslisgedrag en delinquent gedrag op het werk (R. E. De Vries & Van Gelder, 2013). Eerder onderzoek liet eveneens zien dat de uitgebreide HEXACO vragenlijst goed in staat was om delinquentie (op de werkplaats) te voorspellen, beter dan andere persoonlijkheids-schalen (Lee & Ashton, 2014; Lee e.a., 2005). Uit deze brede HEXACO-schaal gebruiken we items die betrekking hebben op consciëntieusheid en de subdimensies die algemene trekken van 'bedachtzaamheid', ordelijkheid, ijver/doelgerichtheid en perfectionisme meten R. E. De Vries e.a. (2009, p. 273). Consciëntieusheid is gerelateerd aan de mate waarin een persoon zich wil inzetten voor taakgerelateerde activiteiten, zoals het plannen en organiseren van school of werk of een project en het controleren van de voortgang ervan. Personen die zeer consciëntieus zijn, zijn eerder geneigd zaken goed te organiseren, zowel in tijdsplanning als de verschillende stappen, ze kunnen gedisciplineerd en doelgericht werken en streven naar perfectie en accuratesse. Beslissingen worden genomen na overweging en nadenken, impulsief gedrag is afwezig. Personen die weinig consciëntieus zijn staan relatief onverschillig tegenover de mate waarin hun omgeving en werk op orde is, plannen niet en houden zich minder aan een tijdschema. Ze maken zich weinig druk om fouten in het werk, streven geen uitdagende of moeilijke doelen na en nemen impulsief beslissingen zonder mogelijke

consequenties goed te overdenken. In het theoretische deel gingen we al in op de relevantie deze aspecten van het gedrag van risicjongeren. Consciëntieusheid wordt hier gemeten met vier sets van items die een subdimensie in kaart brengen, de mate waarin personen ordelijk, ijverig, perfectionistisch en bedachtzaam of juist impulsief zijn.

3.3.8 *Ordelijkheid*

Ordelijkheid weerspiegelt de behoefte om structuur en organisatie te creëren, vooral in de fysieke omgeving. Personen die laag scoren hebben zijn slordig in hun werk, zijn chaotisch en missen orde en structuur, terwijl mensen met een hoge score de neiging hebben om hun omgeving netjes te houden en dingen gestructureerd aan te pakken. Van deze subdimensie zijn drie items opgenomen: 'ik maak thuis of op mijn werk vaak schoon', 'ik maak vooraf altijd een planning om te voorkomen dat ik op het laatste moment nog allerlei dingen moet doen' en 'ik haal mij soms problemen op de hals omdat ik slordig ben.' Respondenten konden antwoorden op een 5-punt Likertschaal lopend van 'helemaal mee oneens' tot 'helemaal mee eens' (Cronbach's $\alpha = .43$, $M = 3.3$, $SD = .75$). De schaal was niet te verbeteren door een item te verwijderen, maar is toch opgenomen omdat deze elders vele malen is gevalideerd.

3.3.9 *Doelgerichtheid*

Doelgerichtheid of ijverigheid verwijst naar de bereidheid om hard te werken en zelfdiscipline te tonen. Mensen met een lage score zijn minder gemotiveerd om doelen te bereiken en vertonen minder zelfdiscipline, terwijl degenen met een hoge score een sterke arbeidsethiek hebben en bereid zijn zich maximaal in te zetten om doelen te bereiken. Van deze subdimensie zijn drie items opgenomen: 'als ik denk aan werk stel ik mijzelf vaak ambitieuze doelen', 'ik span mij vaak tot het uiterste in als ik een doel probeer te bereiken' en 'als ik een doel stel komt het vaak voor dat ik het opgeef voor ik het doel heb bereikt' (omgepold). Respondenten konden antwoorden op een 5-punt Likertschaal lopend van 'helemaal mee oneens' tot 'helemaal

mee eens' (Cronbach's $\alpha = .65$, $M = 3.7$, $SD = .73$).

3.3.10 *Perfectionisme*

Perfectionisme duidt op de neiging om uiterst grondig te zijn en aandacht te besteden aan details. Personen met een lage perfectionisme-score zijn meer tolerant ten opzichte van fouten in hun werk en kunnen details makkelijk over het hoofd zien of vinden deze niet belangrijk. Mensen met een hoge score controleren hun werk grondiger op mogelijke fouten en kijken waar ze verbeteringen kunnen aanbrengen. Van deze subdimensie zijn drie items opgenomen: 'ik controleer mijn werk vaak herhaaldelijk om fouten te vinden', 'ik probeer altijd zo nauwkeurig mogelijk te werken zelfs al kost het mij meer tijd' en 'mensen vinden mij een perfectionist.' Respondenten konden antwoorden op een 5-punt Likertschaal lopend van 'helemaal mee oneens' tot 'helemaal mee eens' (Cronbach's $\alpha = .70$, $M = 3.4$, $SD = .83$).

3.3.11 *Onzorgvuldigheid / Impulsiviteit*

In de HEXACO meting wordt de term 'bedachtzaamheid' gebruikt, wat verwijst naar een houding van mensen alles zorgvuldig overwegen voordat ze handelen en de neiging hebben om impulsen te onderdrukken. Personen met een lage score handelen snel en meer impulsief zonder rekening te houden met de gevolgen, terwijl mensen met een hoge score hun opties zorgvuldig afwegen en normaliter voorzichtiger en beheerster handelen. Omdat de items juist onbedachtzaamheid, dus onzorgvuldigheid en impulsiviteit meten hebben we het label veranderd in onzorgvuldigheid/impulsiviteit. Van deze subdimensie zijn twee items opgenomen: 'Ik doe vaak dingen zonder echt na te denken' en 'Ik maak vaak fouten omdat ik niet nadenk voor ik iets doe' (Cronbach's $\alpha = .76$, $M = 2.3$, $SD = .85$). Het derde item 'Ik doe liever dingen spontaan dan mij vast te houden aan een plan' maakte de schaal minder betrouwbaar en is buiten de analyse gelaten. Respondenten konden antwoorden op een 5-punt Likertschaal lopend van 'helemaal mee oneens' tot 'helemaal mee eens'.

3.3.12 *Spanningsbehoefte*

Spanningsbehoefte verwijst naar de neiging van individuen om spanning en opwindende te zoeken in verschillende aspecten van hun leven (Glicksohn e.a., 2018). Mannen scoren gemiddeld hoger op sensatie zoeken dan vrouwen, en jongeren gemiddeld scoren doorgaans hoger dan ouderen. Dit concept kan worden opgesplitst in vier sub-dimensies, die elk specifieke aspecten van deze behoefte belichten (Hoyle e.a., 2002; van den Berg & Feij, 2002): a. Ervaringsgerichtheid houdt in dat individuen actief nieuwe psychische en zintuiglijke prikkels en ervaringen zoeken. Dit kan zich manifesteren in het genieten van opwindende muziek, kunst en avontuurlijke reizen. Het omvat ook non-conformistisch gedrag en mogelijk het gebruik van drugs. Dit type gedrag wordt soms geassocieerd met artiesten en hippies. Nieuwe ervaringen opdoen is gemeten met twee items: 'ik blijf uit de buurt van iedereen van wie ik vermoed dat ze echt anders zijn dan ik' en 'ik zou graag vreemde plaatsen verkennen'. b. Gevoeligheid voor Verveling/saaieid/behoefte aan verandering: Mensen met een hoge score op deze subdimensie hebben een lage tolerantie voor monotonie. Ze vervelen zich snel en verlangen voortdurend naar nieuwe ervaringen. Ze vermijden routinewerk en vinden saaie, voorspelbare situaties onaantrekkelijk. Deze gevoeligheid voor verveling wordt gemeten met twee items: 'ik word rusteloos als ik te veel tijd thuis doorbreng' en 'ik geef de voorkeur aan vrienden die opwindend en onvoorspelbaar zijn'. c. De neiging om sensatie en avontuur te zoeken, sterk gerelateerd aan het nemen van fysieke risico's). Deze subdimensie draait om de verlangens van mensen om fysieke risico's te nemen en opwindende te ervaren. Dit kan zich uiten in het beoefenen van extreme sporten zoals parachutespringen, diepzeeduiken of skiën, waarbij deelnemers buitengewone ervaringen van snelheid en gewichtloosheid beleven. Deze subdimensie is gemeten met twee items: 'ik doe graag angst-aanjagende dingen' en 'ik houd van wilde feesten'. d. Tenslotte ontremming, wat verwijst naar het zoeken van spanning en sensatie via sociale activiteiten, zoals uitbundige feesten, overmatig drinken en risicovolle sek-

suele ervaringen. Deze activiteiten bevinden zich vaak aan de rand van het onconventionele en illegale. Dit is gemeten met twee items; 'ik zou graag nieuwe en spannende ervaringen op doen zelfs al zijn ze illegaal' en 'ik zou graag op reis gaan zonder vooraf geplande routes of tijdschema's'. Op basis van een betrouwbaarheids-analyse blijken vijf items de meest betrouwbare meting van spanningsbehoefte: 'Ik word rusteloos als ik te veel tijd thuis doorbreng', 'Ik doe graag angst-aanjagende dingen', 'Ik geef de voorkeur aan vrienden die opwindend onvoorspelbaar zijn, 'Ik zou graag nieuwe en spannende ervaringen opdoen, zelfs als ze illegaal zijn' en 'Ik hou van wilde feesten.' Respondenten konden antwoorden op een 5-punt Likertschaal lopend van 'helemaal mee oneens' tot 'helemaal mee eens' (Cronbach's alpha = .74, M = 2.6, SD = .82).

3.3.13 *Onverdraagzaamheid / Boosheid / Verbale agressie*

Verschillende vormen van antisociaal gedrag zijn een goede voorspeller crimineel gedrag voor het dertiende levensjaar, waarbij fysiek agressief gedrag het meest voorspellend is voor latere geweldsdelicten en niet-fysiek (verbaal) agressief gedrag een voorspeller van antisociaal gedrag in de puberteit en adolescentie LeMarquand e.a. (2001, p. 140), (Assink e.a., 2015; S. L. De Vries e.a., 2015; Hornsveld e.a., 2004). Voor de meting van niet-fysiek, verbaal agressief gedrag gebruiken we items uit de 'boosheidsdispositie' (Ploeg, 1988) die een bewerking zijn van de State-Trait Anger Scale (C. Spielberger e.a., 1983; C. D. Spielberger e.a., 1999). Het betreft een vragenlijst met tien items waarbij respondenten wordt gevraagd hoe hij zich op een bepaald moment voelt (toestandsboosheid) en tien items die vragen naar hoe hij zich in het algemeen voelt (een meer algemene boosheidsdispositie). Hier gebruiken wij items die deze meer algemene dispositie tot boosheid, woede, onverdraagzaamheid en agressief gedrag meten in reactie op meningsverschillen of kritiek van anderen. Deze attitudes duiden op een gebrek aan tolerantie en het vermogen om verschillende standpunten te accepteren of om constructief met conflicten en

kritiek om te gaan. De gekozen items beschrijven gedragingen en reacties die typisch zijn voor niet-fysieke agressieve neigingen bij individuen. Ook hebben we items opgenomen uit de Agressie Vragenlijst (AVL) van (Meesters e.a., 1996) (zie hieronder). Agressie verwijst naar gedrag dat bedoeld is om schade of ongemak te veroorzaken bij anderen, hier dus niet fysiek maar verbaal. De meest voorkomende niet-fysieke agressieve gedragingen zijn ruzie maken, snel boos worden, hatelijke dingen zeggen en geïrriteerd raken. Er zijn vijf items opgenomen: 'Ik krijg altijd ruzie als mensen het niet met mij eens zijn', 'ik word kwaad als ik in het bijzijn van anderen bekritiseerd word', 'als mensen mij ergeren zeg ik wat ik van ze vind', 'ik ben snel geïrriteerd' en 'als ik boos word zeg ik hatelijke dingen.' Respondenten konden antwoorden op een 5-punt Likertschaal lopend van 'helemaal mee oneens' tot 'helemaal mee eens' (Cronbach's alpha = .58, M = 1.9, SD = .41).

3.3.14 *Fysieke Agressie / Zelfhandhavings-agressie en -geweld*

Voor de neiging tot daadwerkelijke fysieke agressie gebruiken we de gangbare Agressie Vragenlijst (AVL) van Buss en Perry (1992), waarvan een Nederlandse versie is ontwikkeld door (Meesters e.a., 1996) (zie ook (Morren & Meesters, 2002)). De originele vragenlijst heeft 29 items, verdeeld over vier subschalen: fysieke agressie, verbale agressie, woede en vijandigheid. Respondenten antwoorden de items op een vijfpuntsschaal die loopt van helemaal mee oneens tot helemaal mee eens. We hebben de items aangepast op basis van literatuur over fysieke agressie en geweld over jongeren. De items voor deze fysieke agressie index zijn: „Als ik flink getreiterd wordt dan kan het gebeuren dat ik iemand sla”, 'Als iemand mij of mijn familie beledigd dan vragen zij om ruzie', 'Als iemand mij zou slaan dan sla ik terug', 'Als mensen tegen mij schreeuwen dan schreeuw ik terug' en 'als ik geweld moet gebruiken om voor mezelf op te komen dan doe ik dat.' Respondenten konden antwoorden op een 5-punt Likertschaal lopend van 'helemaal mee oneens' tot 'helemaal mee eens' (M = 2.0, SD = .50). De betrouwbaarheid (Cronbach's alpha) van deze

schaal is een acceptabele 0.68, wat een indicatie is voor een redelijke interne consistentie.

3.3.15 *Schade toebrengen aan anderen*

Voor deze schaal hebben we items genomen uit de 'tegendraads werkgedrag' index (counterproductive work behaviour, CWB) waarmee respondenten wordt gevraagd of zij wel eens schade toebrengen aan organisaties of individuen (Bruursema e.a., 2011). Deze schaal bevraagt handelingen op verschillende sub-dimensies, waaronder agressie (zowel fysiek als verbaal), misbruik (schadelijk en onaangenaam gedrag dat andere mensen treft), sabotage (vernietigen van de fysieke omgeving), diefstal, productieverstoring (doelbewust werk verkeerd uitvoeren of fouten toelaten) en het ontlopen van werkzaamheden en verantwoordelijkheid (werk vermijden door afwezigheid of te laat komen). Uit de Tegendraads Werkgedrag (CWB-C) vragenlijst met 45 items kiezen we voor items die vooral betrekking hebben op agressie en schade toebrengen aan andere individuen. De vijf items in de gebruikte index zijn 'Ik heb wel eens met opzet dingen van anderen beschadigd', 'Ik heb vaak dat ik iemand uitlach of beledig', 'ik heb wel dingen gedaan waardoor iemand anders in een kwaad daglicht kwam te staan', 'ik heb wel eens iemand de schuld gegeven voor een fout die ik zelf heb gemaakt' en 'ik heb wel opzettelijke schadelijke dingen over andere mensen doorverteld.' Respondenten konden antwoorden op een 5-punt Likertschaal lopend van 'helemaal mee oneens' tot 'helemaal mee eens' ($M = 2.3$, $SD = .79$). De betrouwbaarheid (Cronbach's alpha) van deze schaal is 0.78, wat een hoge interne consistentie indiceert.

3.3.16 *Extreme sporten en activiteiten*

Om de neiging te meten aan risicovolle sporten en activiteiten deel te nemen hebben we een lijst met sporten en activiteiten voorgelegd die een zekere mate van

waaghalzerij vergen en risico met zich mee brengen: surfen, raften, waterskiën, van een hoge berg snowboarden, bergklimmen, duiken, motorcross, parachute springen, bungeejumpen en vliegen in een zweefvliegtuig. Op basis van een factoranalyse kwam naar voren dat er sprake was van slechts twee onderliggende dimensies, waarbij bergbeklimmen, waterskiën, duiken, van een hoge berg snowboarden, surfen, motorcross en raften de eerste dimensie vormden met een hoge betrouwbaarheid (Cronbach's alpha = .83, $M = 2.7$, $SD = .72$) en alle activiteiten die met hoogte te maken hebben - bungeejumpen, vliegen in een (zweef)vliegtuig en parachutespringen een tweede dimensie vormde met een hoge betrouwbaarheid (Cronbach's alpha = .82, $M = 2.5$, $SD = .93$).

3.3.17 *Mate aan crimineel gedrag (HALT-delicten)*

Tenslotte hebben we de afhankelijke variabele gemeten door respondenten de lijst met delicten voor te leggen die in de HALT lijst voorkomen en heb te vragen of zij ooit betrokken waren bij deze zaken: 'Geweldpleging tegen goederen', 'Opzettelijk de rust verstoren door valse alarmkreten of signalen', 'Het stelen van spullen ter waarde van ten hoogste €150 euro', 'Het plegen van fraude met een valse naam, of een listige manier om mensen iets afhandig te maken', 'Vernieling met een schade tot €4500', 'Baldadigheid', 'Plekken en gebouwen betreden waar het verboden toegang is', 'In het (openbaar) vervoer, op stations of haltes de openbare orde en/of bedrijfsvoering verstoord', 'Het afsteken van illegaal vuurwerk', 'Lichte vormen van brandstichting, baldadig of overlastgevend gedrag, gebruik van alcohol of verdovende middelen en 'Spijbelen.' Omdat openbaar dronkenschap zeer veel voorkwam en niet onderscheidend was, hebben we deze buiten de index gelaten. De score is een simpele optelsom van het aantal delicten waar de respondent bij was betrokken ($M = 1.6$, $SD = 1.7$).

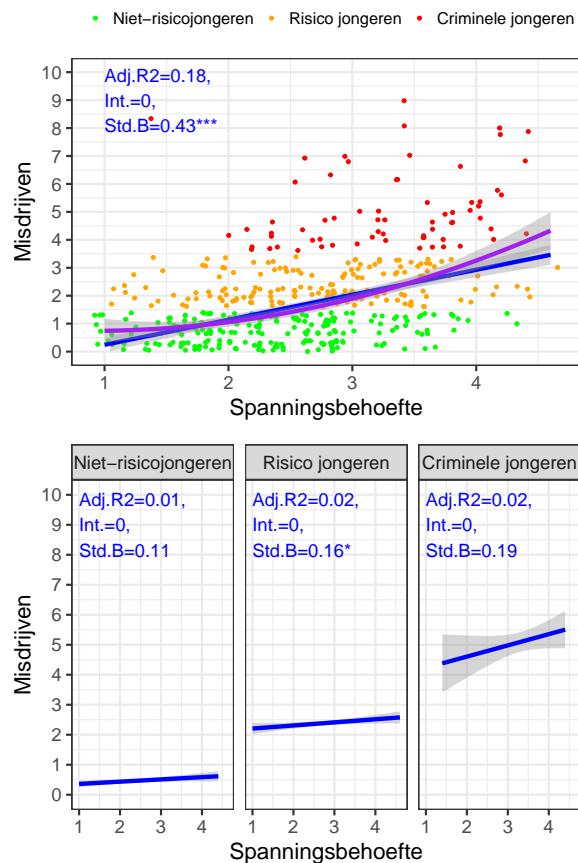
4 Resultaten

In de analyses maken we onderscheid tussen drie groepen: jongeren die weinig tot geen risico lopen om af te glijden naar crimineel gedrag, risico-jongeren die aangeven al 1 of 2 overtredingen te hebben gepleegd en jongeren die aangeven al te hebben deelgenomen aan drie of meer criminele activiteiten. In de plots geven we deze drie groepen met verschillende kleuren weer. Ook presenteren we bij iedere voorspeller een figuur waarin het effect voor de drie groepen afzonderlijk te zien is.

4.1 Spanningsbehoefte en Crimineelgedrag

Allereerst bekijken we de cruciale relatie tussen de spanningsbehoefte en de neiging tot het overschrijden van maatschappelijke grenzen. Er is een duidelijke associatie te zien tussen spanningsbehoefte en het aantal criminele activiteiten onder jongeren. Dat effect is het sterkst onder de jongeren die aangeven vaak de wet te overtreden, zoals goed te zien is uit de puntenwolk en de rapportage van de effecten per groep jongeren. Bij het curve-lineaire verband en de analyse van de criminele jongeren groep zien we een sterk en significant effect van spanningsbehoefte op het aantal delinquente gedragingen ($\beta = 0.43^{***}$). De effecten van de drie aparte groepen jongeren zijn niet significant, alleen het algemene effect. Deze bevinding is een bevestiging van hypothese 1. Een dergelijk positief verband tussen de hoge spanningsbehoefte van jongeren en het bevreemding zoeken in risicovolle acties, inclusief delinquent gedrag, is al vaak empirisch aangetoond (E. M. Scholte & Van Der Ploeg, 2000; van den Berg MSc e.a., 2011; van der'Geest e.a., 2007). Hoewel een normoverschrijdende spanningsbehoefte positief samenhangt met alle vormen van risicogedrag is criminaliteit niet voor iedereen even 'lonend' wat betreft de spanningsbevreemding. Burt en Simons (2013) lieten zien dat de inherente sensaties of bevreemding die voortkomen uit delinquent gedrag niet voor iedereen op dezelfde manier aantrekkelijk zijn. Zij onderzochten of mensen met een hoge spanningsbehoefte ook meer

risico's nemen en meer geneigd zijn tot delinquent gedrag als hun zelfcontrole laag is. Van groot belang voor dit onderzoek is hun conclusie dat individuele verschillen in spanningsbehoefte een belangrijke rol spelen bij de kans op het plegen van misdrijven en dat de spanningsbehoefte een sterker effect heeft op crimineel gedrag dan zelfcontrole.



Figuur 1

Associatie tussen spanningsbehoefte en crimineel gedrag

4.2 Sociaal-Economische Positie en Crimineel Gedrag

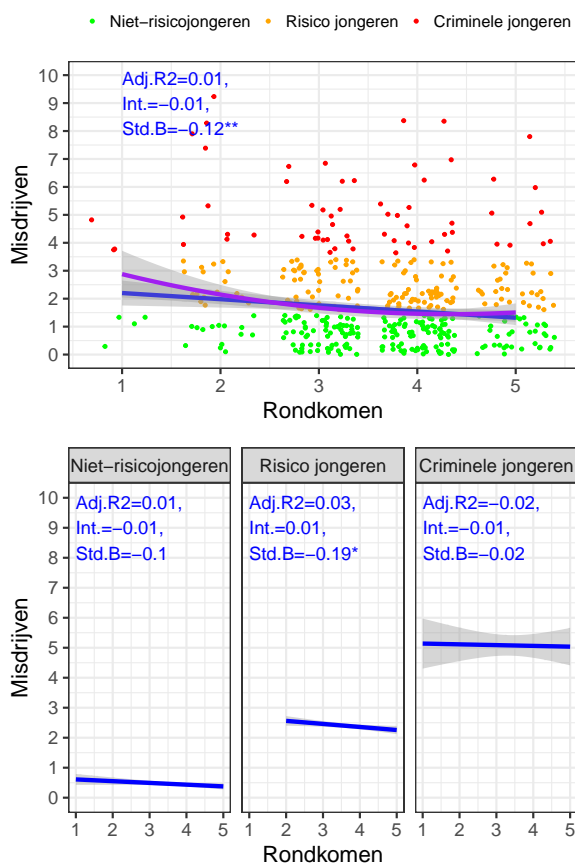
Sociaal-economische omstandigheden worden vaak genoemd als verklaring voor crimineel gedrag onder jongeren (Servaas e.a., 2021). Talrijke studies hebben aangetoond dat jongeren die opgroeien in armoedige omstandigheden een verhoogd risico lopen om betrokken te raken bij criminele activiteiten (Duncan & Raudenbush, 2001; Koeppe e.a., 2023; Sampson & Laub, 2005). In het the-

oretische deel legden we wel de nadruk op de complexiteit van het verband tussen economische omstandigheden en jeugdcriminaliteit. Ondanks die complexiteit vinden we in ons onderzoek een duidelijk en significant verband tussen het gezinsinkomen en criminaliteit van jongeren uit deze gezinnen. Als we kijken naar het effect van de mate waarin het gezin waar de jongeren deel van uitmaken kunnen rondkomen met het gezinsinkomen, zien we een zwak, maar significant effect ($\beta = .12^{**}$). Naarmate het gezin beter kan rondkomen met het inkomen des te lager is de kans op wettelijke overtredingen van jongeren. Bij schatting van het effect voor de drie groepen apart zien we dat jongeren die aangeven dat hun gezin slecht kan rondkomen wel meer criminele activiteiten rapporteren, maar het effect is vrij zwak voor alle drie groepen. In de plot is ook te zien dat jongeren die vaak de wet overtreden zowel aangeven uit een gezin te komen dat goed kan rondkomen als uit gezinnen die slechter kunnen rondkomen met hun inkomen. Uiteraard kan hier een rol spelen dat jongeren wellicht niet goed in staat zijn in te schatten wat de financiële situatie van de ouders is.

Figuur 2

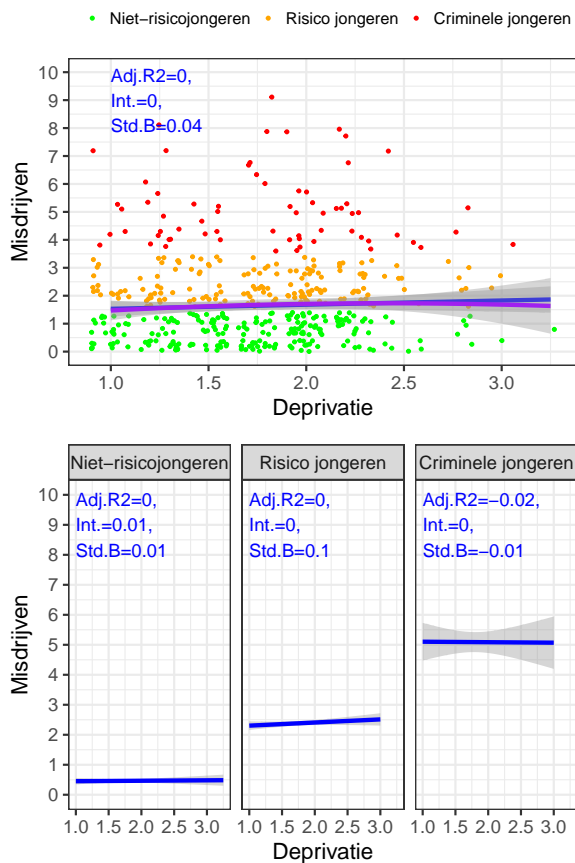
Rondkomen met inkomen en crimineel gedrag

We vroegen jongeren eveneens naar hun gevoelens van sociale deprivatie. Relatieve deprivatie betekent dat hoe tevreden iemand is, niet zozeer afhangt van hun eigen situatie, maar eerder van hoe ze zich verhouden tot anderen met wie ze zich vergelijken. Mensen kunnen zich relatief benadeeld voelen als ze denken dat ze minder goed af zijn dan anderen in de samenleving. Deze ‘relatieve deprivatie’ is dus een vergelijken van je eigen positie ten opzichte met anderen. Die vergelijking met anderen is van grote invloed op hoe mensen over zichzelf denken en hoe ze zich voelen. Als ze hun eigen relatieve positie minder positief inschatten dan ze hadden verwacht of gewenst, kunnen ze zich ontevreden, oneerlijk behandeld of achtergesteld voelen. Dit kan leiden tot gevoelens van ontevredenheid en onbehagen. Relatieve deprivatie heeft uiteraard te maken met sociale ongelijkheid en hoe middelen en kansen verdeeld zijn in de samenleving, maar het is een subjectieve beoordeling. De veronderstelling dat crimineel gedrag gerelateerd is aan gevoelens van relatieve deprivatie komt de theorie ontwikkeld door (Merton, 1957; Merton, 1959, 1966). Volgens Merton ontstaat er onrust in de samenleving wanneer de meerderheid denkt dat iedereen dezelfde doelen kan bereiken, terwijl dat in werkelijkheid niet het geval is. Dit kan leiden tot spanning tussen de maatschappelijke groepen die strijden om beperkte beschikbare middelen om het door hen gewenst leven te bereiken. Relatieve deprivatie treedt op wanneer een individu niet over de middelen beschikt die anderen wel hebben en waarmee ze zichzelf vergelijken. Merton merkt op dat mensen verschillende strategieën kunnen gebruiken om met deze spanning om te gaan. Sommigen, vooral degenen met beperkte financiële middelen, kunnen proberen de maatschappelijke doelen te bereiken door illegale middelen te gebruiken om hun positie te verbeteren. Volgens deze inzichten is crimineel gedrag dus een sociaal verschijnsel dat mede wordt veroorzaakt door sociale ongelijkheid in de samenleving. Op basis van deze theorie kun je concluderen dat het belangrijk is om



jonge delinquenten te ondersteunen in hun sociale en economische integratie door het beschikbaar maken van schaarse middelen (zoals toegang tot goed onderwijs en goed betaald werk) om hun sociale positie te verbeteren en hen een legaal alternatief te bieden om zich maatschappelijk op te werken, waardoor de kans op herhaling van crimineel gedrag wordt verminderd.

Wij vinden echter een zeer zwak en niet significant effect van gevoelens van relatieve deprivatie op het aantal gerapporteerde wetsovertredingen bij jongeren ($\beta = 0.04$) en dit effect valt weg bij de groep die het meeste grensoverschrijdende gedrag rapporteert, zoals is te zien in de analyse van de drie groepen jongeren.



Figuur 3

Relatieve deprivatie en crimineel gedrag

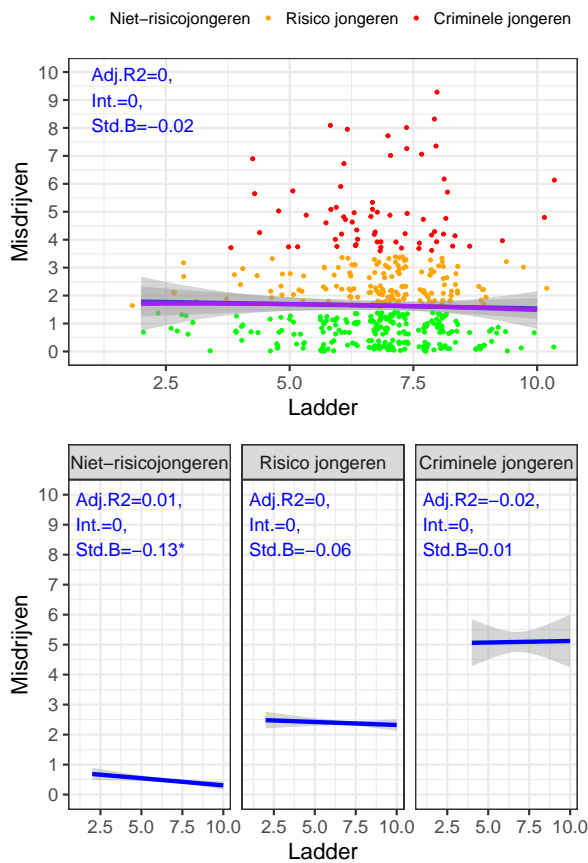
Criminaliteit kent ook verklaringen vanuit de 'Quality of Life' en het 'Good lives model' benaderingen. Dit zijn eigenlijk theorieën over criminaliteitspreventie, waarbij de nadruk ligt op het bevorderen van het welzijn en geluk van overtreeders, in plaats het

richten op factoren die disfunctioneel gedrag veroorzaken. Het idee is dat verbetering van het psychosociale welzijn van (potentiële) daders het risico op herhaald crimineel gedrag vermindert. Logischerwijze zouden we dan een relatie moeten vinden waarbij naarmate het geluk en welzijn van een jongere hoger is, deze minder geneigd is tot grensoverschrijdende criminele activiteiten. Vanuit dit perspectief van criminaliteitspreventie voorkomt men criminele gedrag door verbetering van de kwaliteit van het leven. Wanneer individuen de kans krijgen om een goed en bevredigend leven op te bouwen neemt het risico op criminaliteit af. Die subjectieve kwaliteit van het leven betekent dat mensen hun leven zinvol vinden en werk en activiteiten ontwikkelen die belangrijke behoeften vervullen en lonend zijn. Als innerlijke vrede en geluk toeneemt zou de kans op (herhaald) crimineel gedrag moeten afnemen. Er is echter weinig longitudinaal onderzoek gedaan in welke mate het risico op crimineel gedrag wordt vermindert door het vergroten van het welzijn van (mogelijke) daders. Desalniettemin is het een zeer plausible veronderstelling dat een lage subjectieve kwaliteit van leven het risico op delinquent gedrag vergroot, terwijl het vervullen van individuele behoeften en het verbeteren van het welzijn de kans op herhaling van crimineel gedrag kan verminderen.

Een veelgebruikte alternatieve manier om de tevredenheid of ontevredenheid van mensen met hun leven te meten is de sociale 'ladder', ontwikkeld door Hadley Cantril in 1965 (Cantril, 1965). De Cantril-ladder is een 'self-anchoring' meetinstrument waarbij de persoon die de vraag beantwoordt zelf bepaalt wat zij als 'best mogelijke leven' en 'slechts mogelijke leven' beschouwen. Hij vroeg mensen om zich de samenleving als een ladder voor te stellen met tien treden. De onderste trede betekent het slechtst mogelijke leven, terwijl de bovenste trede het best mogelijke leven voorstelt. Aan respondenten wordt dan de vraag gesteld: 'Op welke trede van de ladder sta je op dit moment?' Hiermee kunnen we niet alleen peilen hoe tevreden jongeren zijn met hun huidige levenssituatie, maar krijgen we ook inzicht in waar zij zichzelf plaatsen relatief ten opzichte van an-

deren. Het idee is hier vergelijkbaar in de zin dat mensen wordt gevraagd zichzelf te vergelijken, maar nu niet met een impliciete wijze met ongedefinieerde groepen, maar heel specifiek met alle groepen in de samenleving.

We vinden echter een zeer zwak verband tussen de eigen waargenomen positie in de samenleving en het aantal wetsovertredingen ($\beta = -.02$) en het effect is ook niet significant. Wanneer we de drie groepen opsplitsen zien we het effect vrijwel verdwijnen: bij de niet-risicjongeren en risico-jongeren is er nog een zwak, niet significant verband in de verwachte richting, maar bij de groep die veel criminele activiteiten rapporteert is het effect totaal afwezig.



Figuur 4

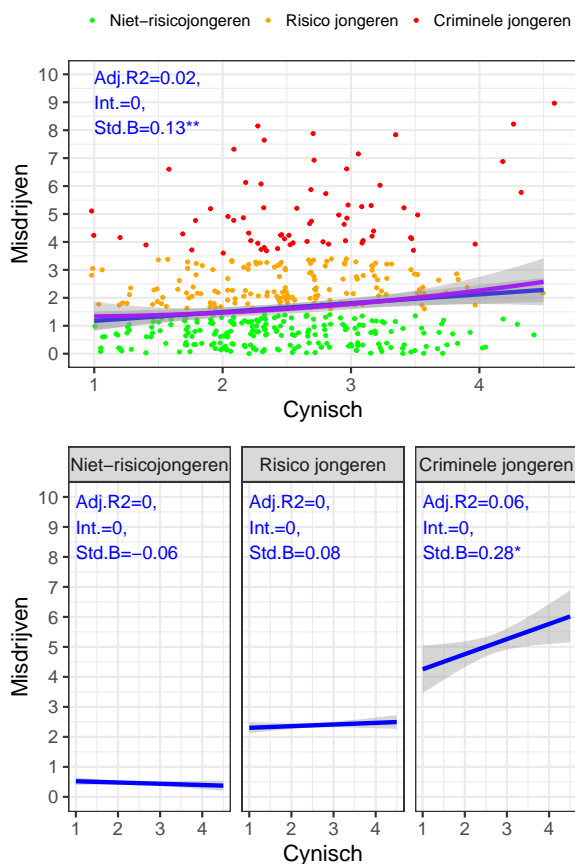
Tevredenheid over maatschappelijke positie en criminaliteit

Een andere wijze om levensgeluk en welzijn te meten is respondenten vragen naar negatieve ervaringen als gevoelens van uitsluiting en discriminatie en onrechtvaardige sociale verhoudingen. Die kunnen immers leiden tot een cynische kijk op mensen en de

wereld in het algemeen. In dit onderzoek hebben we jongeren gevraagd naar hun kijk op de wereld. We vroegen hen of ze andere mensen over het algemeen betrouwbaar vinden, of mensen over het algemeen goed zijn en vriendelijk of juist boosaardig. We hebben deze items samengevat in een 'cynische kijk op de wereld' index. Deze items zijn ontleend aan het Machiavellianisme. Individuen met hoge scores op machiavellisme vertonen over het algemeen cynisme, een lage morele standaard en een sterke overtuiging in het manipuleren van anderen. Zij zijn sluw, doortrapt en gewetenloos in hun gedrag en anderen buiten anderen zonder pardon uit om zelfzuchtige doelen te bereiken. Talrijk wetenschappelijk onderzoek heeft aangetoond dat mensen met hoge machiavellisme-scores vaak oneerlijke methoden gebruiken om persoonlijke doelen te bereiken, waarbij ze alleen hun eigenbelang nastreven (McHoskey, 2001; Nathanson e.a., 2006). Machiavellianisme en psychopathische eigenschappen zijn verbonden met crimineel gedrag. Het Machiavellianisme, vaak in onderzoek gecombineerd met psychopathie en narcisme als de 'zwarte driehoek', is geassocieerd met kenmerken als gebrek aan empathie, impulsiviteit, arrogantie, egoïsme en eigendunk. Onderzoek laat zien dat deze eigenschappen ook gerelateerd zijn aan verschillende vormen van ongewenst gedrag, waaronder liegen, manipuleren, anderen uitbuiten, agressie, wangedrag en wettelijke overtredingen (Hardyns e.a., 2022). Verder laten verschillende onderzoeken eveneens zien dat deze cynische houding significant gerelateerd is aan uiteenlopende antisociale uitkomsten, zoals agressie, geweld, eigendomsdelicten, drugsmisbruik) en persoonlijkheidspathologie (Muris e.a., 2023; Muris e.a., 2017; O'Boyle e.a., 2015; Schreiber & Marcus, 2020). Er is een duidelijk, significant effect te zien tussen een cynische, Machiavellianistische kijk op de andere mensen in deze wereld en het gerapporteerde grensoverschrijdend gedrag ($\beta = .13^{**}$). Vooral bij de groep jongeren die veel overtredingen rapporteren zien we een sterk verband tussen cynisch zijn over andere mensen op de wereld en crimineel gedrag.

De tweede hypothese waarin we een

verband veronderstelden van gezinsinkomen, relatieve deprivatie, gepercipieerde maatschappelijke positie en cynische kijk op de wereld kan slechts deels worden aangenomen en deels verworpen. Gezinsinkomen en een cynische kijk mensen en de wereld lieten een significant verband zien met crimineel gedrag, maar gevoelens van relatieve deprivatie en de waargenomen eigen plek in de maatschappelijke hiërarchie genereerden geen duidelijk effect.



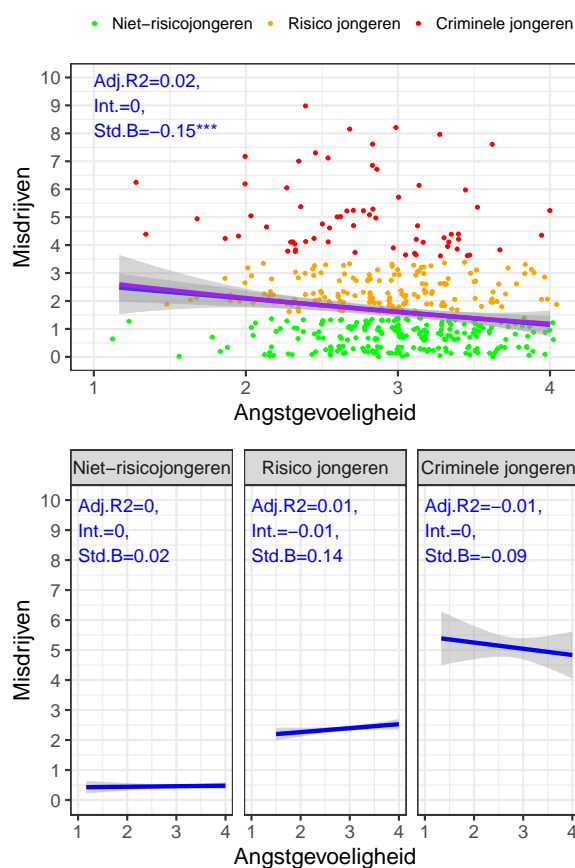
Figuur 5

Cynische kijk op de wereld en criminaliteit

4.3 Persoonlijheidskenmerken en Crimineel Gedrag

De derde hypothese in dit onderzoek richt zich vooral op de emotionele, psychologische componenten in het voorspellen van crimineel gedrag. We veronderstelden dat jongeren die onzeker, angstig of impulsief zijn en moeite hebben met het goed plannen van werk, school en vrije tijd meer misdrijven zouden plegen. Wanneer we angstgevoelens (anxiety) afzetten tegen het aantal gerappor-

teerde misdaden, dan zien we een negatief verband is tussen angstgevoelens en criminele activiteiten ($\beta = -.15^{***}$). Jongeren die minder angstig zijn overtreden vaker de wet, wat logisch aansluit bij de gedragsverwachtingen die hierboven zijn beschreven. In het theoretische deel lieten we al zien dat angstgevoelens zowel een accelererend effect kan hebben op delinquent gedrag, maar ook een dempend effect. Wij vinden dus een zwak dempend effect van angstgevoelens en dit effect is het sterkst onder de groep jongeren die aangeven al een aantal wetsovertredingen te hebben gepleegd, hoewel de effecten van de aparte groepen niet significant zijn.



Figuur 6

Angst en crimineel gedrag

Om deze link tussen de emotionele en psychologische karakteristieken van mensen en crimineel gedrag verder uit te diepen vroegen we respondenten over gevoelens van onzekerheid over hun leven, acceptatie of afwijzing door anderen en of respondenten een positief of negatief zelfbeeld hebben. Deze items ontleenden we aan de het onder-

zoek naar persoonlijkheidsstoornissen. Empirisch onderzoek heeft een verband aangetoond tussen dergelijke borderline persoonlijkheidsstoornissen (BPS) en crimineel gedrag. De studie door Bloo e.a. (2017) liet zien dat individuen met een borderline persoonlijkheidsstoornis een verhoogd risico hebben op betrokkenheid bij crimineel gedrag. Deze relatie tussen BPS, een stoornis die kan variëren van impulsieve daden tot agressie, en een verhoogde kans op delinquent gedrag is wel complex.

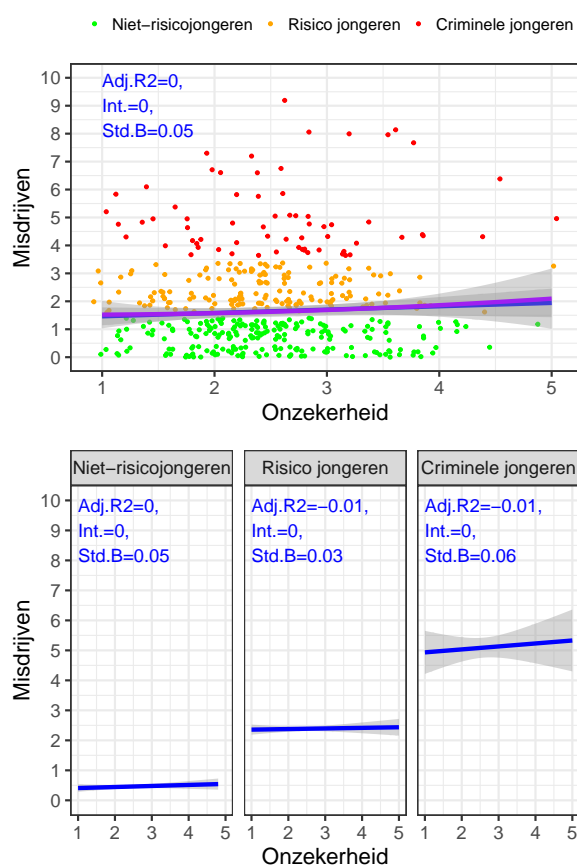
Theoretisch gezien hebben jongeren die onzeker zijn over zichzelf ook vaak een lage eigenwaarde. Onzekerheid kan ook voortkomen uit een verlangen om erbij te horen, om status te verwerven of zichzelf te bewijzen aan anderen, wat kan leiden tot negatieve en criminele gedragingen om deze onzekerheid te verminderen. Sommige onzekere jongeren kunnen risico zoekend gedrag vertonen als een manier om zichzelf te bewijzen of om een gevoel van opwinding te ervaren. Onzekere jongeren kunnen gevoeliger zijn voor de invloed van leeftijdsgenoten en de druk voelen om zich aan te sluiten bij bepaalde groepen om zich geaccepteerd te voelen. Als deze groepen betrokken zijn bij criminele activiteiten, kan de druk om deel te nemen aan dergelijk gedrag groter zijn, zelfs als de jongere zich daar ongemakkelijk bij voelt.

In ons onderzoek blijkt het effect van deze diepgevoelde onzekerheid op crimineel gedrag zeer klein. In de Figuren is te zien dat het effect vrijwel verwaarloosbaar is en niet significant ($\beta = 0.05$) wat eveneens het geval is voor de drie groepen jongeren.

Om de persoonlijkheidskenmerken van respondenten in kaart te brengen hebben we gebruik gemaakt van items die consciëntieusheid meten, waaronder specifiek de sub-dimensie ordelijkheid, doelgerichtheid en ijver, perfectionisme en bedachtzaamheid, in plaats van ongeorganiseerd, gemakzuchtig, slordig en impulsief (R. E. De Vries e.a., 2009; Lee e.a., 2005).

Jeugdcriminaliteit wordt vaak gerelateerd aan (een gebrek aan) zelfcontrole, waarbij de veronderstelling is dat jongeren niet alleen de maatschappelijke controle ontduiken, maar ook worstelen met het beheersen van

hun eigen impulsen. Een gebrek aan zelfcontrole is dan de sleutel die de deur opent naar delinquent gedrag. In de ontwikkelingsfase waarin impulsiviteit hoogtij viert zijn jongeren op zoek naar onmiddellijke bevrediging van verlangens en lijken ze zich weinig aan te trekken van de mogelijke gevolgen van hun daden. Gebrek aan zelfbeheersing duwt hen richting criminele handelingen en zij hebben een gering of geen vermogen die verleidingen te weerstaan. Impulsieve (jonge) individuen zijn vaak minder volhardend, vervelen zich snel en hebben moeite met wachten (Buss & Plomin, 2014; Visser e.a., 1996).



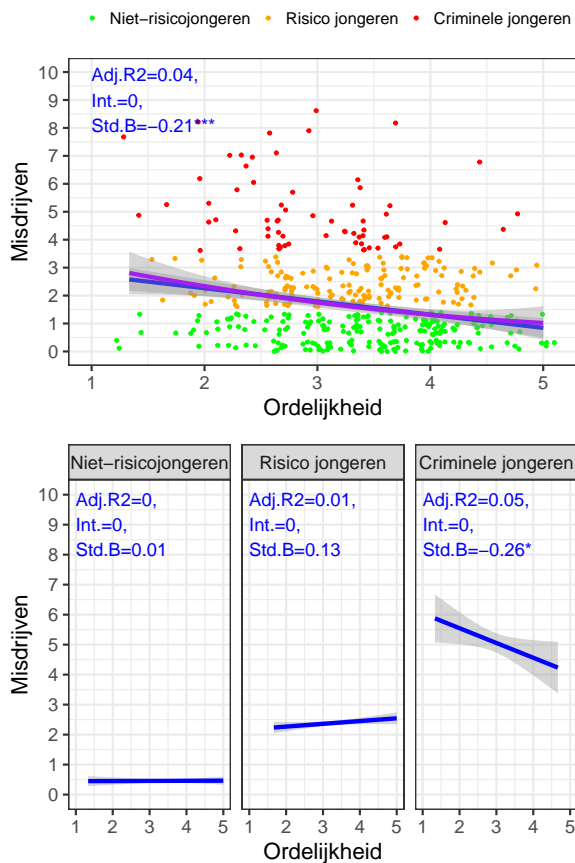
Figuur 7

Onzekerheid en crimineel gedrag

Het vermogen om impulsen te controleren, dus het ontwikkelen van zelfbeheersing, is voor jongeren van groot belang om te voorkomen dat gedrag ontspoot. Wanneer jonge mensen leren hun impulsen te controleren en niet onmiddellijk alle behoeften te vervullen krijgen zij oog voor verder liggende toekomstige doelen (Angenent, 1991; Visser

e.a., 1996). Dat vermogen om behoeften uit te stellen wordt 'inhibitory control' genoemd (Buss & Plomin, 1984, 2014).

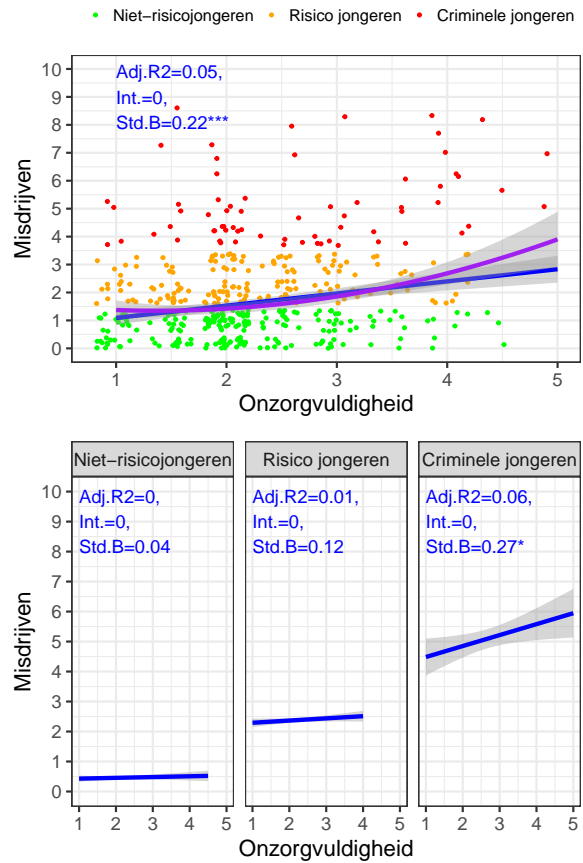
Ordelijkheid is hier gemeten als het spiegelbeeld van impulsief gedrag, wat sterk geassocieerd is met de neiging om risicovol en crimineel gedrag te vertonen (Angenent, 1991; Defoe e.a., 2023; Meldrum e.a., 2018). Impulsiviteit verwijst naar een gebrek aan controle over impulsen met betrekking tot behoeftebevrediging, emoties en besluitvorming, evenals een gebrek aan reflectie. Dit betekent dat impulsieve individuen snel reageren zonder na te denken over mogelijke gevolgen en eerdere ervaringen lijken minder invloed te hebben (Angenent, 1991; Feij, 1979).



Figuur 8

Ordelijkheid en crimineel gedrag

Dit effect is in de Figuren duidelijk te zien: jongeren die onzorgvuldiger zijn, dus laag scoren op ordelijkheid, rapporteren een groter aantal wetsovertredingen. Dat effect is significant ($\beta = -.21^{**}$) en vooral zichtbaar binnen de groep jongeren die veel overtredingen rapporteren.



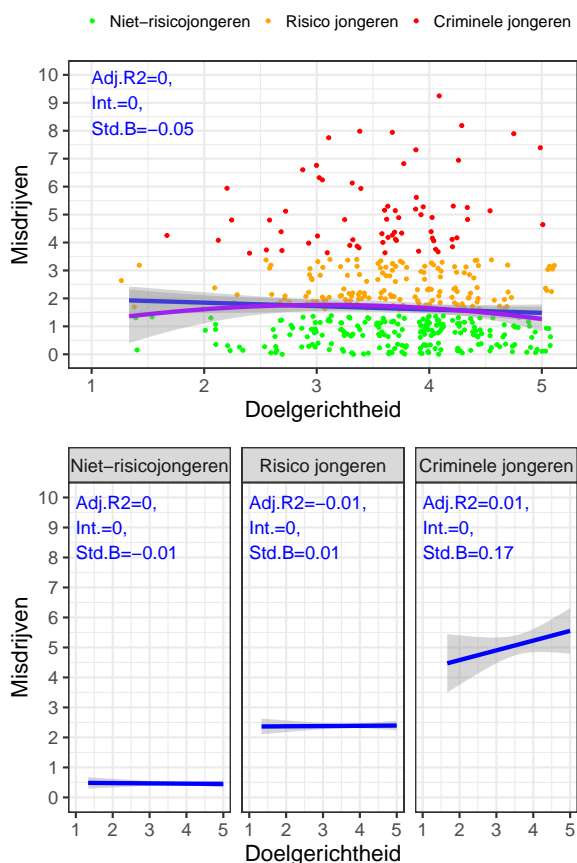
Figuur 9

Onzorgvuldigheid en criminaliteit

Jongeren die meer doelgericht en ijverig zijn minder geneigd tot crimineel gedrag, terwijl jongeren die geen duidelijke doelstellingen hebben en snel opgeven eerder afglijden naar grensoverschrijdend gedrag. Jongeren die duidelijk doelen voor ogen hebben, zoals het behalen van een diploma's, het opbouwen van een carrière of actief zijn in een sportclub, hebben minder kans en motivatie om betrokken te raken bij criminele activiteiten. Een duidelijk doel kan jongeren helpen hun energie en aandacht te richten op positieve activiteiten en hun toekomst. Het gevoel van succes en prestatie kan bijdragen aan een positiever zelfbeeld en het vermogen om effectiever met uitdagingen om te gaan. Dat helpt hen een gevoel van eigenwaarde en voldoening te ontwikkelen. In het psychoanalytisch perspectief wordt impulsiviteit beschouwd als gedrag dat voortkomt uit het 'pleasure principle', waarbij het doel is om onmiddellijke behoeften te bevredigen ('instant gratification').

In deze studie vinden we geen signifi-

cant effect tussen doelgerichtheid en crimineel gedrag. Dat is ietwat verbazingwekkend omdat doelgerichtheid verwijst naar de neiging om hard te werken, zelfdiscipline, een sterke motivatie om te presteren, een positieve 'werkethiek' en de bereidheid zich in te spannen. Het effect tussen doelgerichtheid en criminaliteit is echter een niet significante $\beta = 0.05$. Bij de groep die het vaakst de wet overtreedt is het effect zelfs contrair aan de verwachtingen.



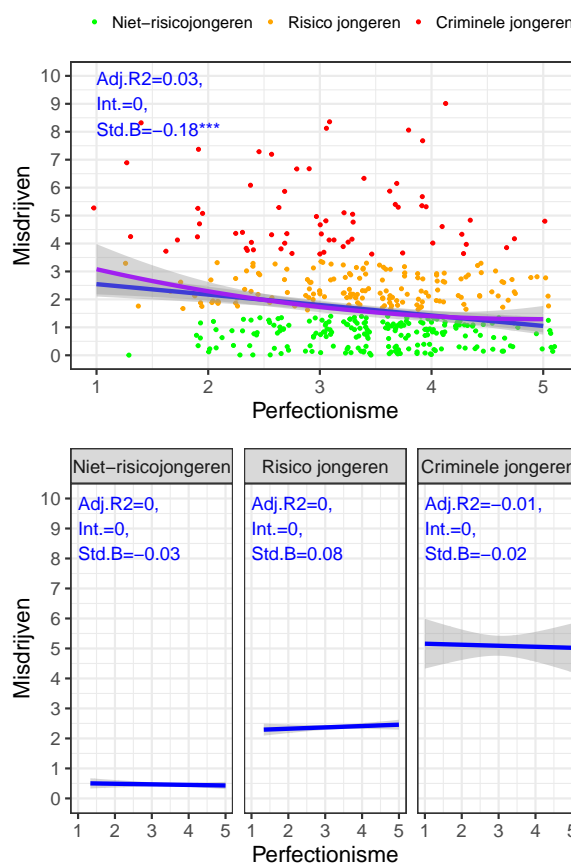
Figuur 10

Doelgerichtheid en criminaliteit

De twee andere persoonlijkheidscomponenten, perfectionisme en onzorgvuldigheid, hebben wel een significant effect met delinquent gedrag. Allereerst 'perfectionisme', wat verwijst naar de neiging om grondig te zijn en aandacht te besteden aan details en de neiging hebben hun werk zorgvuldig controleren op fouten en mogelijke verbeteringen aan te brengen. De mate van nauwkeurigheid - het streven naar perfectionisme - laat een duidelijk relatie zien met criminele activiteiten bij jongeren. Tussen perfectionisme en

delinquent gedrag zien we een negatief, significant effect ($\beta = -.18^{**}$) conform de theoretische verwachting.

Als laatste persoonlijkheidskenmerk hebben we gemeten hoe onzorgvuldig onze respondenten zeggen te zijn. Een hoge score op deze items betekent een neiging om onvoorzichtig te zijn, niet lang acties en besluiten te overwegen en impulsief te handelen. Onzorgvuldige personen houden weinig of geen rekening met de gevolgen van hun acties en weinig zelfbeheersing kennen. Het verband tussen onzorgvuldigheid en delinquent gedrag is in de verwachte richting, positief en sterk significant ($\beta = .22^{***}$). Kortom, jongeren die hoog scoren op perfectionisme en nauwkeurigheid eerder geneigd zijn om zich aan de regels te houden en verantwoordelijk gedrag te vertonen.



Figuur 11

Perfectionisme en criminaliteit

4.4 Agressie en Crimineel Gedrag

Agressie is een persoonlijkheidskenmerk dat vaak in verband wordt gebracht met

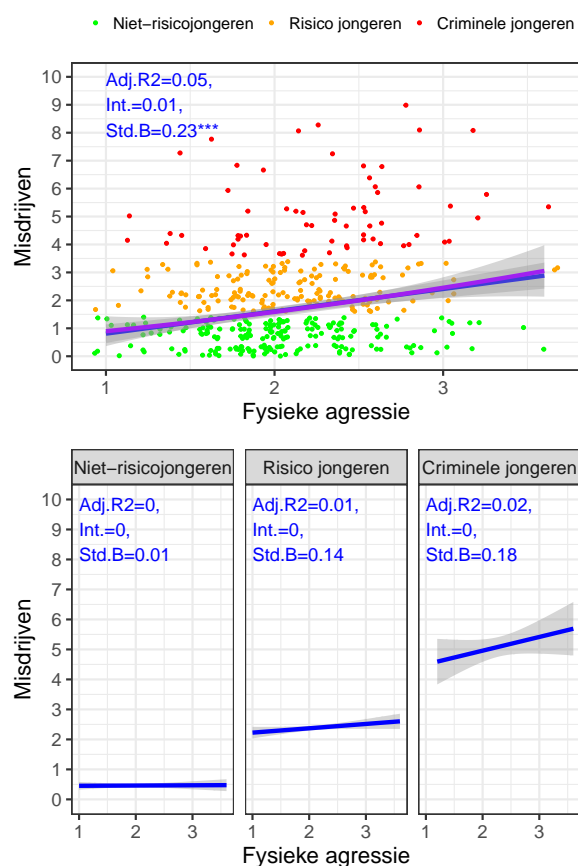
risicogedrag en criminaliteit en omvat handelingen die gericht zijn op intimidatie, bedreiging, beschadiging of verwonding van een andere persoon (Angenent, 1974, 1991). Dit verband tussen agressie en delinquentie is vrij systematisch aangetoond. Onderzoeken laten een aanzienlijke overlap zien tussen agressie en delinquentie bij jongeren met ernstige gedragsstoornissen (A. De Haan e.a., 2010; A. D. De Haan e.a., 2009, 2012; de Haan e.a., 2012; Roff, 1992; Roff & Wirt, 1984; E. M. Scholte & van der Ploeg, 2003). Enkele onderzoekers operationaliseren agressie en delinquentie zelfs als één dimensie van sociale gedragsproblematiek (Bongers e.a., 2003; E. Scholte & Van der Ploeg, 2013; E. Scholte & van der Ploeg, 2017; Van der Ploeg & Scholte, 2003; Verhulst e.a., 1996).

In het methodologische deel maakten wij een duidelijk onderscheid tussen agressie en geweld tegen individuen en het opzettelijk schaden van anderen op een verschillende manieren. De eerste specifieke vorm van agressie die wij onderscheiden is fysieke agressie tegen individuen. In dit onderzoek hebben we expliciet gekozen voor wat in de literatuur zelfhandhavingsagressie wordt genoemd. Deze vorm van agressie is gericht op zelfbehoud en bedoeld om het individu te beschermen. Een zekere mate van zelfhandhavingsagressie kan nuttig en positief worden gezien. Echter, wanneer deze doelgerichte en rationele vorm van agressie in hoge mate voorkomt, neemt de kans op conflicten toe. In dergelijke gevallen verandert normale agressie in vijandige vormen van agressie (Angenent, 1974; Beke, Kleiman e.a., 1990). De tweede vorm van agressie wordt ook wel relationele of sociale agressie genoemd en behelst is agressie via manipulatie, beschadigen van sociale relaties en van bezit van anderen om hen te kwetsen of op een meer onrechtstreekse manier het slachtoffer schade berokkenen door kwaad te spreken over hem of haar te spreken (van der Ploeg, 2014; van der Ploeg & van der Ploeg, 2014).

De neiging tot geweld is sterk geassocieerd met een verhoogd risico op crimineel gedrag onder jongeren in de relevante wetenschappelijke literatuur. Maar deze relatie is echter complex en wordt beïnvloed door ver-

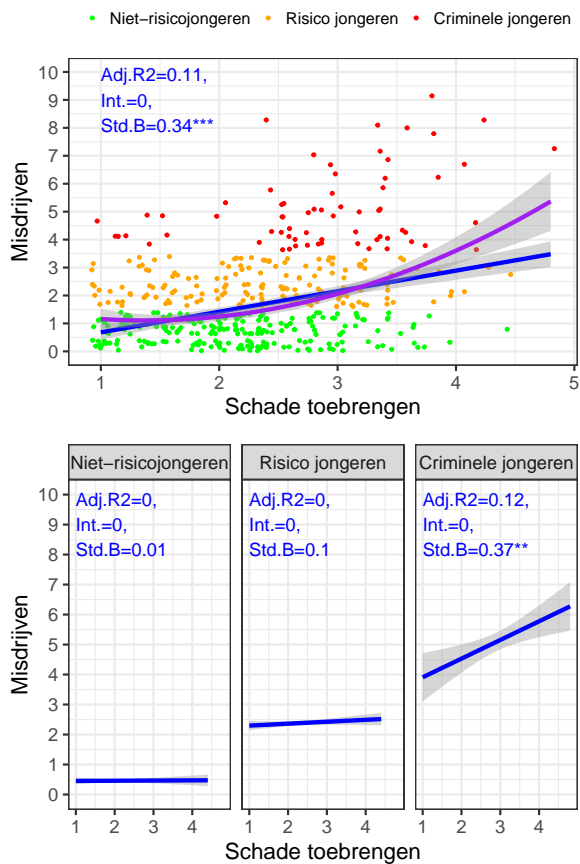
schillende factoren, zoals wonen in geweldadige omgevingen, huishoudens of buurten, de opvoeding en 'peer pressure', moeilijke sociaaleconomische omstandigheden en individuele kenmerken zoals impulsiviteit en woedebeheersing. Jongeren die de neiging hebben om conflicten op te lossen met geweld of snel agressief gedrag vertonen hebben een grotere kans om criminele activiteiten te ontwikkelen omdat ze dan ook in andere situaties snel grijpen naar antisociaal, grensoverschrijdend en crimineel gedrag.

In de Figuren die het verband tonen tussen crimineel gedrag en de twee vormen van agressie – zelfhandhavingsagressie en agressie tegen anderen – is een sterk, positief en significant verband te zien voor beide vormen van agressie en criminele activiteiten ($\beta = .23^{***}$ en $\beta = .34^{**}$ respectievelijk). We zien in de analyse van de verschillende groepen dat het effect vooral zeer sterk is onder de veelplegers.



Figuur 12

Zelfhandhavingsagressie en -geweld en criminaliteit



Figuur 13

Schade aan anderen toebrengen en crimineel gedrag

4.5 Extreme Activiteiten en Crimineel Gedrag

Uiteraard zetten niet alle jongeren automatisch hun gewelddadige neiging om in crimineel gedrag, maar kanaliseren ze die agressie naar positieve activiteiten, zoals vechtsporten, zelfverdedigingstraining of andere activiteiten waarin ze leren omgaan met agressie en conflict op een constructieve manier. We zien dan ook zeer sterke positieve en significante effecten tussen interesse in deelname aan extreme sporten of activiteiten en de neiging om criminele activiteiten te ontplooiën ($\beta = .23^{***}$ voor extreme sporten en $\beta = .30^{***}$ voor extreme activiteiten).

Verschillende studies laten zien dat betrokkenheid bij sportactiviteiten crimineel gedrag bij jongeren kan verminderen en zelfs voorkomen (Booth e.a., 2008; Carreres Ponsoda e.a., 2012; Coakley, 2011; van der Put e.a., 2013). Maar er zijn ook onderzoeken

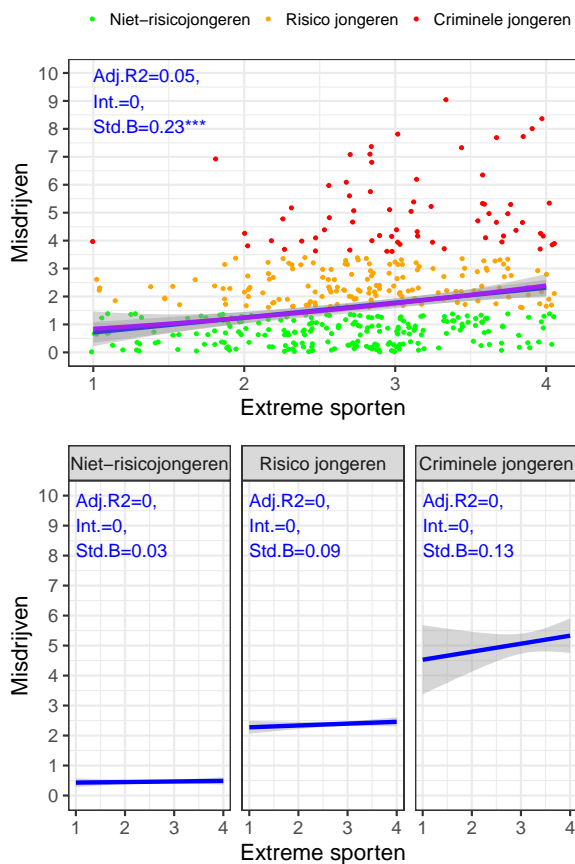
die aantonen dat sporten bij jongeren de kans op grensoverschrijdend gedrag kan vergroten (Stansfield, 2017). Daarnaast zijn er onderzoeken die vinden dat sporten op zich geen positief of negatief effect heeft op sociaal ongewenst of crimineel gedrag bij jongeren (Miller e.a., 2005; Spruit e.a., 2016), terwijl specifieke aspecten van een sportomgeving wel preventief werken tegen sociaal ongewenst bij jongeren (Boonstra & Hermens, 2011; Kelly, 2013; Krouwel e.a., 2006). Hier moet je bijvoorbeeld denken aan positieve rolmodellen en sleutelfiguren als trainers, een groepsgevoel dat kan ontstaan bij een club en de discipline en regelmaat van het trainen, het behalen van positieve resultaten waardoor jongeren zelfvertrouwen en status kunnen ontwikkelen.

Onderzoek door McGee e.a. (2006) en Sukys e.a. (2015) toont aan dat jongeren die sporten betere communicatievaardigheden ontwikkelen en zich meer begrepen voelen door hun ouders. Het gevoel van begrepen worden wordt bevorderd door acceptatie, responsiviteit en ondersteuning (Knight & Holt, 2014). Dorsch e.a. (2009) stellen dat sportbeoefening van kinderen ouders de gelegenheid biedt om hun kinderen advies en feedback te geven. Sport bevordert tevens interne communicatie, zoals tijdens autoriteiten van en naar wedstrijden, met de kwaliteit van communicatie als relevante factor (McGee e.a., 2006). Competitief sporten blijkt jongeren een hechtere band met hun ouders te geven in vergelijking met niet-competitieve sporters, wat waarschijnlijk wordt gedreven door het streven naar succes en de behoefte aan ouderlijke steun om dit doel te bereiken (Sukys e.a., 2015).

Sport zorgt ook dat jongeren vriendschappen ontwikkelen en zich thuis voelen en geaccepteerd in een groep (Spruit e.a., 2018). Jongeren kunnen sport gebruiken om status te verwerven onder hun leeftijdsgenoten, zeker als ze uitblinken en dus op eigen capaciteiten worden beoordeeld (Boonstra & Hermens, 2011; Schafer, 1969). Jongeren die sporten voelen zich meer geaccepteerd door hun vrienden in vergelijking met jongeren die niet sporten (Kelley & Sokol-Katz, 2011; Sukys e.a., 2015).

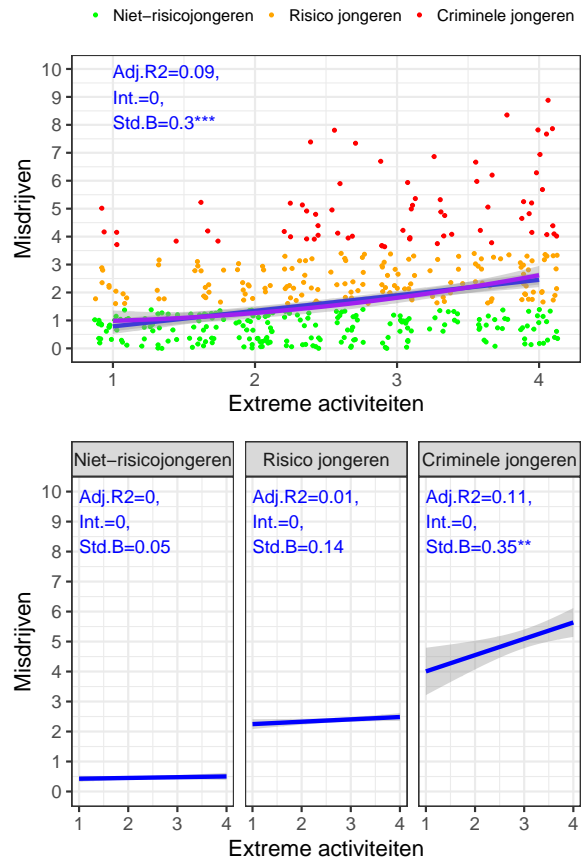
Jongeren die aan sport doen laten ook betere schoolprestaties zien (Marsh & Kleit-

man, 2003; Miller e.a., 2005). Coalter (2007) verklaart dit door te wijzen op de verbetering van motorische vaardigheden door sport en het draagt ook bij aan een gevoel van algehele fitheid, wat leidt tot betere cognitieve vaardigheden. Daarnaast verbetert sport sociale en psychologische aspecten zoals zelfvertrouwen, wat essentieel is voor goede schoolprestaties. Trudeau en Shephard (2008) tonen aan dat sport de schoolprestaties van jongeren verhoogt door het verbeteren van concentratie en geheugen. Jongeren die meer plezier hebben op school vertonen over het algemeen minder ongewenst sociaal gedrag. Sport leert jongeren vaardigheden zoals samenwerken, verantwoordelijkheid, zelfbeheersing, empathie en discipline, wat de kans op meer schoolplezier vergroot (Coalter, 2007). Vaardigheden zoals discipline kunnen bijvoorbeeld leiden tot meer schoolplezier doordat ze problematisch gedrag voorkomen en jongeren dus minder gestraft worden (Marsh, 1993).



Figuur 14

Extreme Sporten en crimineel gedrag



Figuur 15

Extreme activiteiten en crimineel gedrag

4.6 Gecombineerde Effecten op Crimineel Gedrag

In de regressietabel hebben we alle voorspellers van grensoverschrijdend, crimineel gedrag uit het theoretische raamwerk opgenomen, om zodoende de effecten te zien van de individuele modellen (een structureel model met achtergrondvariabelen, een economisch model, een psychologisch model en modellen met neiging tot geweld en aantrekkelijkheid van extreme sporten en activiteiten), maar eveneens alle voorspellers gezamenlijk in het volledige model.

We zien allereerst dat er een significant leeftijdseffect is (tussen $\beta = .12^*$ en $\beta = .19^{***}$ in de verschillende modellen), wat betekent dat naarmate de leeftijd toeneemt, ook het aantal gerapporteerde criminele gedragingen stijgt. Dit is conform onderzoeken die laten zien dat crimineel gedrag snel stijgt met een piek aan het einde van de adolescentie, maar dat zeker bij het bereiken van een leef-

tijd rond de 20 weer afneemt (Blom & van der Laan, 2006; Van der Laan e.a., 2017; van der Heide & Eggen, 2005; van der Laan e.a., 2010; van der Geest e.a., 2007). We zien eveneens dat jongens/jonge mannen, meer dan meisjes/jonge vrouwen geneigd zijn crimineel en grensoverschrijdend gedrag te vertonen (tussen $\beta = .13^{***}$ en $\beta = .21^{***}$ in de verschillende modellen). Deze effecten van leeftijd en geslacht zijn robuust en blijven significant, ongeacht welke voorspellers aan het model worden toegevoegd.

Het opleidingsniveau van respondenten is uitsluitend significant in model 5, waarin de spanningsbehoefte en de behoefte aan extreme sporten en activiteiten is opgenomen. Het effect is negatief ($\beta = -.14^{**}$) wat er op duidt dat hoger opgeleiden minder crimineel gedrag rapporteren dan meer praktisch opgeleide respondenten. Dit is niet heel verrassend als we kijken naar empirisch onderzoek over het effect van opleiding op delinquent gedrag. In een overzichtsartikel laten Comunale e.a. (2020, p. 192) zien dat verschillende studies hebben aangetoond dat mensen met een laag opleidingsniveau vaker betrokken zijn bij georganiseerde criminele groepen dan hoger-opgeleiden (Calderoni e.a., 2022). De reden hiervoor en de mate van invloed van een laag opleidingsniveau blijven echter nog veelal onduidelijk in de meeste onderzoeken. Uit onderzoek naar intelligentie en delinquent gedrag door Jolliffe e.a. (2017) blijkt dat een laag intelligentieniveau tijdens de kindertijd geassocieerd is met een verhoogd risico op delinquent gedrag op latere leeftijd. Een dergelijk effect wordt ook gerapporteerd door Ttofi e.a. (2016). Zij vinden eveneens dat een hoog intelligentieniveau een beschermende factor kan zijn tegen crimineel gedrag, maar stellen duidelijk dat de mate van bescherming afhangt van blootstelling aan andere risicofactoren. Het geringe effect van opleiding kan - naast uiteraard de datakwaliteit - liggen in het feit dat intelligentie en cognitie de effecten overwoekeren van onderwijssegregatie, waarbij jongeren met verschillende achtergronden in gescheiden onderwijsomgevingen terecht komen, wat de kwetsbaarheid voor delinquent gedrag van die jongeren vergroot. Jongeren in sterk gesegregeerde scho-

len hebben vaak beperkte toegang tot kwalitatief hoogwaardig onderwijs en kansen. Ze kunnen worden beïnvloed door 'peer pressure' en zich sociaal uitgesloten voelen, wat hen kwetsbaarder maakt voor betrokkenheid bij delinquent gedrag. Bovendien kunnen lage verwachtingen en een gebrek aan positieve rolmodellen in dergelijke omgevingen bijdragen aan verminderde motivatie voor legale carrières.

In het tweede model hebben we de economische precariteit ofwel kwetsbaarheid in kaart gebracht. Hierboven zagen we al dat de sociaal-economische positie er toe doet bij het verklaren van crimineel gedrag en ook in onze modellen blijft het slecht kunnen rondkomen met het gezinsinkomen een significante voorspeller van crimineel gedrag ($\beta = -.18^{***}$). Dit in tegenstelling tot gevoelens van relatieve deprivatie en lage relatieve sociale status - zoals gemeten met de zogenaamde Cantril ladder - beide voorspellers laten zwakke en niet-significante effecten zien op zelf-gerapporteerd crimineel gedrag (respectievelijk $\beta = .00$ en $\beta = .07$). Opvallend is dat in het volledige model, wanneer alle psychologische variabelen, de neiging tot geweld en tot extreme sporten en activiteiten willen uitoefenen, de economische kwetsbaarheid wel degelijk significante effecten laat zien (respectievelijk $\beta = -.15^{***}$ voor rondkomen met inkomen en $\beta = -.08^*$ voor relatieve deprivatie). Een cynische, Machavelliaanse, kijk op de wereld heeft een zeer zwak, maar positief effect op crimineel gedrag ($\beta = .09^*$, maar dit effect verdwijnt in het volledige model zodra andere voorspellers aan het model worden toegevoegd (vooral de neiging tot het gebruiken van geweld).

Als we vervolgens inzoomen op de psychologische predisposities van de onderzochte jongeren, dan zien we dat bijna alle mentale voorspellers er toe doen, behalve onzekerheid en angst (zie model 3). Onzorgvuldigheid en doelgerichtheid - beide voorspellers zijn opgenomen om te zien in welke mate de pre-frontale cortex respondenten in staat stelt structuur en planning in hun dagelijks leven aan te brengen - hebben oorspronkelijk zwakke, maar significante effecten (respectievelijk $\beta = .16^{***}$ voor onzorgvuldigheid en

$\beta = .11^{**}$ voor doelgerichtheid). Deze effecten voor de mate waarin respondenten structuur aanbrengen in hun leven verdwijnen echter volkomen als de andere voorspellers worden toegevoegd in het volledige model. Perfectionisme en orderlijkheid -eveneens gerelateerd aan een zekere mate van voorbedacht handelen en planning in het leven - heggen een gering, negatief en significant effect (respectievelijk $\beta = -.10^{**}$ voor perfectionisme en $\beta = -.09^*$) die effecten verdwijnen echter snel als andere voorspellers worden toegevoegd aan het model.

Het is conform de verwachtingen dat agressie en geweld een positief verband hebben met delinquent gedrag (zie model 4). De neiging tot het plegen van geweld, fysieke agressie ofwel zelfhandhavingsagressie als het opzettelijk schade toebrengen aan anderen laten beide sterke positieve en significante effecten zien met crimineel gedrag. Voor fysieke agressie is het effect $\beta = .11^{**}$ en voor het schade toebrengen aan anderen zelfs een zeer sterk en significante $\beta = .30^{***}$. Er is een brede wetenschappelijke consensus dat een verhoogde neiging tot agressief gedrag in de adolescentie een risicofactor is voor betrokkenheid bij criminele activiteiten (Spanjaard, 2019). Jongeren die vaak agressief gedrag vertonen, hebben een verhoogde kans op delinquent gedrag, zoals geweldsmisdrijven. Dat zien we dus ook in onze data terug.

Hoewel onze bevindingen dus aansluiten bij een robuuste consensus in de literatuur, is dit resultaat minder eenvoudig te duiden dan men in eerste instantie denkt. Immers, verschillende biologische, genetische, omgevings- en psychosociale factoren kunnen de mate van agressie en gewelddadig gedrag bij adolescenten beïnvloeden. Gender, erfelijkheid, opvoeding, blootstelling aan geweld in de omgeving en sociale invloeden spelen allemaal een rol. Zo zijn jongens over het algemeen meer betrokken zijn bij fysiek gewelddadig gedrag dan meisjes. Ook impulsiviteit is geassocieerd met zowel agressief als crimi-

neel gedrag bij adolescenten. Impulsieve jongeren hebben moeite om hun emoties en impulsen onder controle te houden, wat kan leiden tot uitbarstingen van agressie en impulsieve beslissingen die tot crimineel gedrag leiden. Daarnaast hebben leeftijdsgenoten invloed op de ontwikkeling van agressie en gewelddadig gedrag. Adolescenten zijn gevoelig voor gewelddadige normen binnen sociale groepen waar zij zich toe rekenen of bij aansluiten, waardoor ze betrokken kunnen raken bij criminele activiteiten. Ook kan gewelddadig gedrag voor sommige adolescenten dienen als middel om status te verwerven binnen hun sociale kring. Het kan bijdragen aan een gevoel van identiteit en respect, vooral in gemeenschappen waar gewelddadig gedrag wordt bewonderd of beloond. Vooral jongeren die betrokken raken bij criminele netwerken lopen meer risico op escalatie van crimineel gedrag en een groter risico op geweldsdelicten. Die complexiteit heeft hoogstwaarschijnlijk te maken met onze bevinding dat het effect van fysieke agressie verdwijnt in het volledige model ($\beta = .07$), maar het effect van opzettelijk schade toebrengen aan anderen een zeer sterk en significante effect behoudt ($\beta = .23^{***}$) als de andere voorspellers worden toegevoegd aan het model.

Een zeer belangrijke bevinding in dit project is dat crimineel gedrag zeer sterk is geassocieerd met de neiging tot spanning zoeken in extreme activiteiten ($\beta = .16^{***}$). Echter de voorkeur om extreme sporten te beoefenen heeft geen effect op delinquent gedrag ($\beta = -.06$ zie model 5). Ook in het volledige model geeft de voorkeur voor extreme sporten geen enkel effect op delinquent gedrag ($\beta = -.01$). Het effect van extreme activiteiten blijft wel significant in het volledige model ($\beta = .16^{***}$).

Het sterkste effect in dit onderzoek is voorbehouden aan de spanningsbehoefte van respondenten. Het effect van spanningsbehoefte op de misdrijven index is sterk en positief ($\beta = .24^{***}$).

Figuur 16

Regressietabel met voorspellers van crimineel gedrag bij jongeren

	Afhankelijke Variabele: Criminele gedrag Index					
	Model 1	Model 2	Model 3	Model 4	Model 5	Model 6
Leeftijd	0.13* (0.07)	0.12* (0.07)	0.16** (0.07)	0.19*** (0.06)	0.13** (0.06)	0.16*** (0.06)
Opleiding	-0.11 (0.07)	-0.11 (0.07)	-0.07 (0.07)	-0.09 (0.07)	-0.14** (0.06)	-0.07 (0.07)
Man	0.21*** (0.04)	0.21*** (0.04)	0.13** (0.05)	0.13*** (0.04)	0.17*** (0.04)	0.09** (0.05)
Rondkomen		-0.18*** (0.05)				-0.15*** (0.04)
Deprivatie		0.003 (0.05)				-0.08* (0.05)
Ladder		0.07 (0.05)				-0.01 (0.05)
Cynisch			0.09* (0.05)			0.04 (0.05)
Angstgevoeligheid			-0.08 (0.05)			-0.04 (0.05)
Onzekerheid			0.04 (0.05)			-0.04 (0.05)
Onzorgvuldigheid			0.16*** (0.05)			0.04 (0.05)
Doelgerichtheid			0.11** (0.05)			0.07 (0.05)
Perfectionisme			-0.10** (0.05)			-0.06 (0.05)
Ordelijkheid			-0.09* (0.05)			-0.03 (0.05)
Fysieke Agressie				0.11** (0.05)		0.07 (0.05)
Schade toebrengen				0.30*** (0.04)		0.23*** (0.05)
Onverdraagzaamheid				0.01 (0.05)		0.04 (0.05)
Extreme sporten					-0.06 (0.05)	-0.01 (0.05)
Extreme activiteiten					0.16*** (0.05)	0.15*** (0.05)
Spanningsbehoefte					0.37*** (0.05)	0.24*** (0.05)
Constant	-0.001 (0.04)	-0.01 (0.04)	0.003 (0.04)	0.001 (0.04)	0.001 (0.04)	-0.01 (0.04)
Observations	520	501	516	517	518	494
R ²	0.05	0.08	0.12	0.16	0.24	0.33
Adjusted R ²	0.05	0.07	0.11	0.15	0.23	0.30
Residual Std. Error	0.98 (df = 505)	0.96 (df = 510)	0.95 (df = 511)	0.92 (df = 474)	0.88 (df = 516)	0.84 (df = 494)
F Statistic	9.79*** (df = 3; 516)	6.99*** (df = 6; 494)	7.14*** (df = 10; 505)	16.58*** (df = 6; 510)	27.19*** (df = 6; 511)	12.22*** (df = 19; 474)

Noot. *p<0.1; **p<0.05; ***p<0.01

5 Conclusie

In dit onderzoek naar de drijvers van crimineel gedrag van jongeren veronderstelden we in de eerste hypothese dat jongeren met een hoge spanningsbehoefte meer misdrijven zullen plegen. We vinden een duidelijk verband tussen de behoefte aan spanning en het aantal criminele activiteiten onder jongeren. Dit verband is het sterkst bij jongeren die aangeven vaak de wet te overtreden. Dit effect van spanningsbehoefte op het aantal delinquente gedragingen is sterk en significant ($\beta = 0.43^{***}$), wat een bevestiging betekent van hypothese 1.

Uit de analyse blijkt dat de tweede hypothese, die stelde dat jongeren uit gezinnen die moeilijk financieel rondkomen, relatieve deprivatie ervaren of door maatschappelijke marginalisering een cynische kijk op de wereld hebben, meer misdrijven plegen slechts deels kan worden bevestigd. Het gezinsinkomen bleek een zwak, maar significant effect ($\beta = .12^{**}$) te hebben op het aantal gerapporteerde wettelijke overtredingen door jongeren. Als gezinnen beter kunnen rondkomen, is de kans op criminaliteit onder jongeren die in dat gezin opgroeien lager. Het effect is echter zwak voor de drie groepen jongeren die we onderscheiden (niet-risico, risico en criminele jongeren). Het effect is zwak omdat jongeren die vaak de wet overtreden zowel uit gezinnen komen die goed kunnen rondkomen als uit gezinnen die moeite hebben met hun inkomen.

In tegenstelling tot de verwachting in hypothese 2 vinden we dat gevoelens van relatieve deprivatie slechts een zeer zwak en niet significant effect hebben op het aantal door jongeren gerapporteerde wetsovertredingen ($\beta = 0.04$). Ook voor de drie afzonderlijke groepen jongeren is dit effect afwezig en kunnen we dus geen relatie aantonen tussen subjectieve deprivatie en grensoverschrijdend gedrag. Ons onderzoek laat eveneens een uiterst zwakke en niet-significante associatie zien tussen de zelfwaargenomen positie in de sociale hiërarchie (middels Cantril's ladder) en het aantal wetsovertredingen ($\beta = -.02$). Bij de groep niet-risicjongeren en risicjongeren zien we nog een zwak verband,

hoewel niet significant, in de verwachte richting. Echter, bij de groep die veel criminele activiteiten rapporteert, is dit verband volledig afwezig.

Conform de verwachting bestaat er wel een sterk en significant verband tussen een cynische, Machiavelliaanse kijk op andere mensen in de wereld en het gerapporteerde grensoverschrijdende gedrag ($\beta = .13^{**}$). Dit verband is met name opvallend bij de groep jongeren die veel wettelijke overtredingen melden, waar we een sterke associatie zien tussen cynisme over anderen in de wereld en crimineel gedrag. Deze bevindingen betekenen dat we een duidelijk effect vinden voor gezinsinkomen en mens- en wereldbeeld, maar geen duidelijke effecten zien voor gevoelens van relatieve deprivatie en de subjectieve positie in de sociale hiërarchie. Daarom moet hypothese 2 deels worden verworpen.

De bevindingen ten aanzien van de derde hypothese, waarin het misdrijven plegen van jongeren werd gelinkt aan gevoelens van onzekerheid en angst, impulsief gedrag en een gebrek aan planning van werk, school en vrije tijd, laat eveneens een gemiddeld beeld zien. Wanneer we angstgevoelens afzetten tegen het aantal gerapporteerde misdaden, zien we een negatieve relatie tussen angstgevoelens en criminele activiteiten ($\beta = -.15^{***}$). Jongeren die minder angstig zijn, overtreden de wet vaker, wat overeenkomt met de eerder beschreven verwachtingen. Zoals in het theoretische deel werd uiteengezet, kunnen angstgevoelens zowel het delinquent gedrag versterken als verminderen. We vinden dus een zwak dempend effect van angstgevoelens, en dit effect is het meest uitgesproken bij de groep jongeren die al enkele wetsovertredingen heeft begaan, hoewel de effecten binnen de afzonderlijke groepen niet significant zijn.

Uit ons onderzoek blijkt het effect van diepgewortelde onzekerheid op crimineel gedrag minimaal. Het effect is verwaarloosbaar en niet significant is ($\beta = 0.05$), zowel voor de drie groepen jongeren als in het algemeen. Wel vinden we een sterk verband tussen de mate van zelfcontrole en het kunnen plannen en organiseren van het eigen leven.

Jongeren die minder ordelijk zijn, melden een groter aantal wetsovertredingen. Dit effect is significant ($\beta = -.21^{**}$) en is ook scherp zichtbaar binnen de groep jongeren die veel overtredingen rapporteert. In tegenstelling tot de verwachting vinden we echter geen significant effect tussen doelgerichtheid of ijver en crimineel gedrag. Dit is enigszins verrassend, aangezien deze doelgerichtheid of ijver verwijst naar eigenschappen zoals hard werken, zelfdiscipline, een sterke motivatie om te presteren, een positieve arbeidsethiek en de bereidheid om inspanning te leveren om gestelde doelen te bereiken. Het effect van deze doelgerichtheid op criminaliteit is echter zeer zwak en niet significant ($\beta = 0.05$). Opmerkelijk is dat bij de groep die het vaakst de wet overtreedt, het effect zelfs tegen de verwachtingen in lijkt te gaan.

De twee andere persoonlijkheidskenmerken, perfectionisme en onzorgvuldigheid, vertonen wel een duidelijk en significant verband met delinquent gedrag. Voor perfectionisme, de neiging tot grondigheid, aandacht voor details en controle van het werk op fouten, vertoont een duidelijke relatie met criminele activiteiten bij jongeren. Conform de hypothese is er een significant negatief verband tussen perfectionisme en delinquent gedrag ($\beta = -.18^{**}$). Tenslotte keken we naar onzorgvuldigheid, een neiging die het spiegelbeeld is van perfectionisme. Onzorgvuldigheid is neiging om onvoorzichtig te handelen, impulsief te zijn, weinig aandacht voor de gevolgen het eigen handelen en een gebrek aan zelfbeheersing. Het verband tussen onzorgvuldigheid en delinquent gedrag is positief en sterk significant ($\beta = .22^{***}$), zoals verwacht. Kortom, jongeren die hoog scoren op perfectionisme en nauwkeurigheid zijn eerder geneigd om zich aan de regels te houden en verantwoordelijk gedrag te vertonen. Dat betekent dat hypothese 3 deels kan worden aangenomen, maar een deel van de verwachte effecten waren niet significant.

Er is overweldigend bewijs voor de in hypothese 4 veronderstelde associatie tussen crimineel gedrag en de neiging tot fysiek geweld of schade toebrengen aan anderen. Het verband tussen crimineel gedrag en zelfhandhavingsagressie is positief en significant ($\beta =$

$.23^{***}$), terwijl we een nog sterker effect vinden van als agressie tegen anderen en criminele activiteiten ($\beta = .34^{**}$). Dit wijst erop dat jongeren die hoog scoren op deze vormen van agressie vaker betrokken zijn bij delinquent gedrag. Ook bij de analyse van de verschillende groepen jongeren vinden we dit verband, vooral bij de veelplegers. Deze groep jongeren vertoont niet alleen hogere niveaus van agressie, maar vertoont ook een duidelijk verhoogd niveau van crimineel gedrag. Deze bevinding benadrukt het belang van het begrijpen van de relatie tussen agressief en impulsief gedrag en delinquentie, vooral bij jongeren met herhaalde criminele betrokkenheid.

Het in hypothese 5 veronderstelde verband tussen interesse in extreme sporten of activiteiten en het plegen van misdrijven kan worden bevestigd. De interesse van jongeren in deelname aan extreme sporten of activiteiten laten zeer sterke positieve en significante verbanden zien met de neiging om criminele activiteiten te ontplooiën. Het verband is sterk, met een β -coëfficiënt van $\beta = .23^{***}$ voor extreme sporten en nog sterker voor extreme activiteiten $\beta = .30^{***}$. Dit suggereert dat de interesse in dergelijke intense activiteiten samenhangt met een grotere kans op betrokkenheid bij crimineel gedrag.

Tenslotte nemen we alle voorspellers op in een multivariate analyse, waarin we ook de belangrijkste achtergrondvariabelen (opleidingsniveau, leeftijd en geslacht) modelleren. Uit de resultaten van deze regressieanalyse blijkt dat er een significant effect is van leeftijd op crimineel gedrag, waarbij naarmate de leeftijd stijgt, ook het aantal gerapporteerde criminele handelingen toeneemt. Dit is in lijn met eerdere onderzoeken die hebben aangetoond dat crimineel gedrag een piek bereikt aan het einde van de adolescentie, maar daarna weer afneemt. Verder blijkt dat jongens en jonge mannen meer geneigd zijn om crimineel gedrag te vertonen dan meisjes en jonge vrouwen. Deze sekseverschillen zijn significant en robuust in alle modellen, ongeacht de toegevoegde andere voorspellers. Het opleidingsniveau van de respondenten heeft alleen in model 5 een significant effect, waarbij hoger opgeleiden minder crimineel gedrag rapporteren dan respondenten met een prakti-

sche opleiding. Dit resultaat is consistent met eerder onderzoek naar het verband tussen opleiding en delinquent gedrag.

Goed of slecht kunnen rondkomen met het gezinsinkomen blijft een significante voorspeller is van crimineel gedrag blijft zichtbaar en significant als we alle psychologische variabelen, geweld neiging en interesse in extreme sporten toevoegen aan het model ($\beta = -.15^{***}$). Ook het oorspronkelijk zwakke en niet-significante effect van relatieve deprivatie wordt iets sterker en ook significant als we de psychologische variabelen, neiging tot geweld en interesse in extreme sporten toevoegen aan het model ($\beta = -.08^*$). Het effect voor de inschatting van de eigen positie in de sociale hiërarchie (Cantril ladder) blijft zeer zwak en niet-significant ($\beta = -.01$). Een cynische, Machiavelliaanse kijk op de wereld laat oorspronkelijk een zwak positief effect op crimineel gedrag zien ($\beta = .09^*$), maar dit effect verdwijnt in het volledige model wanneer andere voorspellers worden toegevoegd.

Zeer opvallend is dat alle effecten van de psychologische kenmerken van de ondervraagde jongeren volledig verdwijnen als andere voorspellers aan het model worden toegevoegd. In model 3 zien we nog dat drie van de vijf mentale voorspellers een rol spelen in de verklaring van crimineel gedrag (geen significant effect voor onzekerheid en angst), maar geen enkele psychologische verklaring heeft verklarende waarde in het volledige model. Het zou kunnen zijn dat deze persoonlijkheidskenmerken zich vertalen in een al dan niet agressieve houding naar anderen toe en de neiging anderen schade toe te brengen.

Er is immers een overduidelijk verband tussen agressief en gewelddadig gedrag en criminele activiteiten, zoals goed te zien is in model 4. Zowel de neiging tot geweldpleging als fysieke agressie, wat inhoudt dat opzettelijk schade wordt toegebracht aan anderen, vertonen sterke positieve en significante effecten op crimineel gedrag (respectievelijk $\beta = .11^{**}$ en $\beta = .30^{***}$). Er bestaat brede wetenschappelijke consensus dat een verhoogde neiging tot agressief gedrag tijdens de adolescentie een risicofactor vormt voor betrokkenheid bij criminele activiteiten. Jongeren die frequent agressief gedrag vertonen,

hebben een verhoogd risico op crimineel gedrag, met name gewelddadige misdrijven. Dit wordt bevestigd door onze onderzoeksresultaten. Echter, als we andere voorspellers aan het model toevoegen verdwijnt het effect voor fysieke agressie, maar blijft het effect voor de neiging om schade toe te brengen aan anderen sterk en significant ($\beta = .23^{***}$).

Een cruciale bevinding van dit onderzoek is de duidelijke associatie tussen crimineel gedrag en de neiging om spanning te zoeken in extreme activiteiten ($\beta = .16^{***}$). Opmerkelijk genoeg heeft de voorkeur voor het beoefenen van extreme sporten geen invloed op delinquent gedrag ($\beta = -.06$ in model 5), en deze bevinding wordt bevestigd in het volledige model ($\beta = -.01$). Het effect van deelname aan extreme activiteiten blijft echter wel zichtbaar en significant in het volledige model ($\beta = .15^{***}$).

Zoals de centrale aanname in dit onderzoek veronderstelde vinden we als sterkste effect in het volledige model met alle voorspellers dat de spanningsbehoefte van de respondenten de meest verklarende kracht heeft voor crimineel gedrag. Het verband tussen spanningsbehoefte en het aantal misdrijven is sterk, positief en significant ($\beta = .24^{***}$). Deze bevinding is cruciaal, omdat het doel van het onderzoek was om voor de begeleidings- of behandelingscontext te zien in welke mate de behoefte aan spanning kan worden gericht op alternatieve activiteiten die jongeren weghouden van criminele gedragingen.

Om de tekortkomingen van dit onderzoek in kaart te brengen zijn meerdere reflectie-momenten ingebouwd met mensen uit de praktijk. Gesprekken vonden plaats zowel bij de ontwikkeling van de vragenlijst, de ontwikkeling van het theoretisch raamwerk en hypothesen en bij de interpretatie van de resultaten. Een belangrijke kritiek uit de praktijk was dat het uiteraard mogelijk is jongeren op de korte termijn af te leiden met spannende, sportieve en nieuwe activiteiten, maar dat het van essentieel belang is te erkennen dat bij criminaliteitspreventie er oog moet zijn voor het bieden van een lange termijn-perspectief en niet alleen korte termijn activiteiten. Jongeren met een hoge spanningsbehoefte zijn vaak ook zeer impulsief, hou-

den moeilijk de aandacht vast, geven snel op als het niet meer boeit, hebben een korte aandacht-spanne en hebben veel behoefte aan positieve bevestiging. We moeten ons ook blijven realiseren dat de neiging tot het zoeken van spanning en sensatie erfelijk is en flink kan verschillen van persoon tot persoon, net al de gedragsproblemen die voortvloeien uit een sterke spanningsbehoefte. In de context van een spannende activiteit is het zeker mogelijk om jongeren continu te prikkelen en ze op een positieve manier bezig te laten zijn en uit te putten. Echter, om de dieperliggende redenen achter wetsovertredingen te doorgronden en deze te voorkomen moeten we dieper graven in de leefwereld en belevingswereld van individuele jongeren. Jongeren die stelen of drugs dealen, ronselen of andere criminele activiteiten ontplooiën gebruiken hun talenten om snel geld en status te verkrijgen, maar hoe kunnen deze talenten worden ingezet om jongeren een lange termijn perspectief te bieden en talenten aan te wenden voor positieve en legale activiteiten?

Een andere beperking van dit onderzoek waarop vanuit de praktijk werd gewezen is dat we zeer jonge mensen vragen om een inschatting te maken van hun relatieve maatschappelijke en economische positie. Het is maar de vraag in hoeverre pubers en adolescenten voldoende reflecterend vermogen op die leeftijd hebben ontwikkeld om een goede inschatting te kunnen maken van hun relatieve sociaaleconomische positie. Uiteraard hebben jongeren verschillende ervaringen waarbij ze stuiten op de financiële mogelijkheden van zichzelf en hun ouders, vergelijken met anderen. Ook ervaren sommigen discriminatie. Daardoor worden ze zich langzamerhand bewust van hun positie in de samenleving, maar de mate van inzicht zal sterk variëren. Dat kan een verklaring zijn voor het geringe effecten die we vinden bij de metingen van sociale hiërarchie. Hulpverleners kunnen vanuit een zekere afstand op basis van observaties en gesprekken wel inschatten waar het gezin van de jongere staat in sociaaleconomische zin en in hoeverre er sprake is van gevoelens van achterstelling en frustratie. Daarmee kunnen begeleiders ook beter inschatten in welke mate jongeren beïnvloed-

baar zijn en gevoelig voor groepsdruk die kan leiden tot crimineel gedrag.

Veel herkenning was er bij de mensen uit de praktijk over het sterke effect van een Machiavellistische kijk op andere mensen. Risicjongeren vertonen soms asociale en narcistische kenmerken, zoals zelfoverschatting, het neerkijken op anderen en denken dat zij mogen doen mag doen en laten wat ze willen. Hiermee rechtvaardigen zij ook het plegen van wetsovertredingen. Het is zeer belangrijk jongeren perspectieven van anderen in de wereld te laten zien en laten begrijpen, empathie en een moreel kompas te ontwikkelen bij jongeren. Deze ontwikkeling van reflecterend vermogen, zodat ze zich leren verplaatsen in de situatie van anderen en wijzen op maatschappelijk breed gedragen normen en waarden, kan hen intrinsiek motiveren de spanningsbehoefte niet te bevredigen met wetsovertredingen maar door alternatieve en betekenisvolle activiteiten.

Een thema dat zwaar werd aangezet door de mensen uit de praktijk was de noodzaak van het herkennen en regulering van emoties bij jongeren. Veel jongeren, zeker als ze denken dat ze stoer moeten zijn, zullen niet snel aangeven dat ze angstig zijn of onzeker. Dit kan mogelijk verklaren waarom de verschillende emotionele verklaringen in ons onderzoek weinig effect laten zien, puur vanwege de kwaliteit van de verkregen informatie via een online vragenlijst. Uiteraard zijn juist deze emoties wel zeer belangrijke drijvers van gedrag, zeker bij pubers en adolescenten, dus weten wat jongeren in hun hoofd en lijf voelen is cruciaal in de praktijk. De individuele gesprekken met jongeren in de pilot activiteiten kunnen hierin wellicht meer inzicht bieden. Jongeren-begeleiders gaven aan dat emotie-regulering tijdens de activiteiten een goed kader kunnen bieden voor jongeren om te leren wat hun emoties zijn en hoe ze deze emoties een plaats kunnen geven. Door de extreme sporten en activiteiten wordt je immers lichamelijk gedwongen om bepaalde fysiologische lichamelijke sensaties te voelen.

Mensen uit de praktijk benadrukken zelden of nooit iemand tegen te komen die bewust kiest voor een criminele carrière, maar dat veel jongeren die de wet overtreden dat

doen door een gebrek aan alternatieven, zich vervelen of meegesleurd worden door volwassenen of jongeren uit hun omgeving en de lange termijn gevolgen van hun gedrag niet overzien. Het kiezen voor korte termijn prikkels is een patroon dat past bij een gering vermogen van het kunnen reguleren van emoties, het controleren van impulsiviteit en beperkte capaciteit tot het plannen en doorzien van hun acties. Jongeren, zeker als ze een hoge spanningsbehoefte hebben, vertonen een beperkt actie-repertoire en vervallen vaker in agressief gedrag als coping-mechanisme. Des te jonger iemand is en hoe heftiger en frequenter het geweld(sdelict), hoe zorgelijker. Als jongeren door het plegen van geweld 'iets voor elkaar krijgen', dan zullen ze dat beloningsmechanisme willen voortzetten en mogelijk in heftiger mate. Het is dus van belang na te gaan waar dit agressieve gedrag vandaan komt, wanneer het is ontwikkeld en in welke mate interventies en activiteiten jongeren de kans geven een constructiever en breder actie-repertoire te ontwikkelen. Hierbij moet ook het gezin en de bredere context van school,

vrije tijd en werk worden meegenomen, anders leiden jongeren activiteiten tot 'pleisters plakken' in plaats van een structurele oplossing van gedragsproblemen.

Tenslotte moeten we ons realiseren dat dit onderzoek geen representatieve steekproef van jongeren oplevert, zeker omdat veel jongeren die gedragsproblemen ervaren moeilijk te bereiken zijn en eenvoudigweg niet de mindset hebben en tijd vinden om mee te doen aan wetenschappelijk onderzoek. Desalniettemin zijn een flink aantal jongeren uit de doelgroep bereikt via mensen die werken in het veld en via de ouders. Daarnaast waren we in staat een groot aantal jongeren te werven die een veel lager risico laten zien om criminele activiteiten te ontwikkelen. Gegeven het aanzienlijke aantal respondenten met diverse achtergrond en risico-profiel, de goede spreiding van scores over alle relevante metingen en de scope van verklaringen in dit onderzoek, levert het een aantal belangrijke inzichten voor de speurtocht naar manieren om jongeren weg te houden van crimineel gedrag.

Referenties

- Ainslie, G. (1975). Specious reward: a behavioral theory of impulsiveness and impulse control. *Psychological bulletin*, 82(4), 463.
- Allsopp, J. F. (1986). Personality as a determinant of beer and cider consumption among young men. *Personality and Individual Differences*, 7(3), 341–347.
- Anderson, C., Hildreth, J. A. D., & Howland, L. (2015). Is the desire for status a fundamental human motive? A review of the empirical literature. *Psychological bulletin*, 141(3), 574.
- Anderson, C., John, O. P., & Keltner, D. (2012). The personal sense of power. *Journal of personality*, 80(2), 313–344.
- Anderson, C., Kraus, M. W., Galinsky, A. D., & Keltner, D. (2012). The local-ladder effect: Social status and subjective well-being. *Psychological science*, 23(7), 764–771.
- Angenent, H. L. W. (1974). Opvoeding, persoonlijkheid en gezinsverhoudingen in verband met kriminaliteit. Een onderzoek bij veroordeelde vermogensdelinkwenten.
- Angenent, H. L. W. (1991). *Achtergronden van jeugdcriminaliteit*. Bohn Stafleu Van Loghum.
- Arnett, J. J. (1996). Sensation seeking, aggressiveness, and adolescent reckless behavior. *Personality and individual differences*, 20(6), 693–702.
- Ashton, M. C., & Lee, K. (2007). Empirical, theoretical, and practical advantages of the HEXACO model of personality structure. *Personality and social psychology review*, 11(2), 150–166.
- Assailly, J.-P. (2007). *Jeunes en danger: Les familles face aux conduites à risque*. Editions Imago.
- Assink, M., van der Put, C. E., Hoeve, M., de Vries, S. L., Stams, G. J. J., & Oort, F. J. (2015). Risk factors for persistent delinquent behavior among juveniles: A meta-analytic review. *Clinical psychology review*, 42, 47–61.
- Avila, C. (2001). Distinguishing BIS-mediated and BAS-mediated disinhibition mechanisms: a comparison of disinhibition models of Gray (1981, 1987) and of Patterson and Newman (1993). *Journal of personality and social psychology*, 80(2), 311.
- Bandura, A. (2001). Social cognitive theory: An agentic perspective. *Annual review of psychology*, 52(1), 1–26.
- Barlow, M., Woodman, T., & Hardy, L. (2013). Great expectations: different high-risk activities satisfy different motives. *Journal of personality and social psychology*, 105(3), 458.
- Beerthuis, R., van Berckelaer-Onnes, I., van Daalen, E., van der Gaag, R., Grietens, H., de Haan, E., Hoekstra, P., Kalverdijs, L., Lamers-Winkelmann, F., Louwe, J., e.a. (2009). Borderline persoonlijkheidsstoornis. *Psychiatrische stoornissen*, 135–154.
- Beke, B., Kleiman, W., e.a. (1990). Recreation, recreation behaviour and recreation criminality in the Netherlands: youngsters and recreation criminality, developing an analytical model. *Recreation, recreation behaviour and recreation criminality in the Netherlands: youngsters and recreation criminality, developing an analytical model*.
- Berkman, E. T., Burklund, L., & Lieberman, M. D. (2009). Inhibitory spillover: Intentional motor inhibition produces incidental limbic inhibition via right inferior frontal cortex. *Neuroimage*, 47(2), 705–712.
- Berkman, E. T., Lieberman, M. D., & Gable, S. L. (2009). BIS, BAS, and response conflict: Testing predictions of the revised reinforcement sensitivity theory. *Personality and individual differences*, 46(5-6), 586–591.
- Blokland, A., Nagin, D., & Nieuwbeerta, P. (2005). Life span offending trajectories of a Dutch conviction cohort. *Criminology*, 43, 919-954. *Developmental and Life Course Studies in Delinquency and Crime. A Review of Contemporary Dutch Research.*, 67 - 88 (2006).
- Blom, M., & van der Laan, A. (2006). Jeugd delinquentie: risico's en bescherming.
- Bloo, J., Arntz, A., & Schouten, E. (2017). The borderline personality disorder checklist: Psychometric evaluation and factorial structure in clinical and nonclinical samples. *Annals of Psychology*, 20(2), 311–336.

- Bongers, I. L., Koot, H. M., Van der Ende, J., & Verhulst, F. C. (2003). The normative development of child and adolescent problem behavior. *Journal of abnormal psychology, 112*(2), 179.
- Bongers, I. L., & Van Nieuwenhuizen, C. (2009). Crimineel gedrag bij Rotterdamse Antilliaanse jongeren. *Een verkennende Studie Naar de rol van Psychische en Psychiatrische Problematiek. GGZ E*.
- Boonstra, N., & Hermens, N. (2011). De maatschappelijke waarde van sport. *Een literatuurreview naar de inverdieneffecten van sport. Utrecht: Verwey-Jonker Instituut*.
- Booth, J. A., Farrell, A., & Varano, S. P. (2008). Social control, serious delinquency, and risky behavior: A gendered analysis. *Crime & Delinquency, 54*(3), 423–456.
- Braams, B. (2017). *Het riskante brein: het belang en gevaar van risicogedrag bij jongeren*. Spectrum.
- Broekhuizen, J., Driessen, F., & Völker, B. (2008). Sociale netwerken en jeugdcriminaliteit. *Jus-titiële Verkenningen, 6*(5), 6.
- Bruursema, K., Kessler, S. R., & Spector, P. E. (2011). Bored employees misbehaving: The relationship between boredom and counterproductive work behaviour. *Work & Stress, 25*(2), 93–107.
- Burt, C. H., & Simons, R. L. (2013). Self-control, thrill seeking, and crime: Motivation matters. *Criminal Justice and Behavior, 40*(11), 1326–1348.
- Buss, A. H., & Plomin, R. (1984). Temperament: Early Developing Personality Traits (Psychology Library Editions: Emotion). *Taylor & Francis eBooks DRM Free Collection*.
- Buss, A. H., & Plomin, R. (2014). *Temperament (PLE: Emotion): Early developing personality traits*. Psychology Press.
- Calderoni, F., Comunale, T., Campedelli, G. M., Marchesi, M., Manzi, D., & Frualdo, N. (2022). Organized crime groups: A systematic review of individual-level risk factors related to recruitment. *Campbell systematic reviews, 18*(1), e1218.
- Cantril, H. (1965). *The Pattern of Human Concerns*. New Brunswick, NJ: Rutgers University.
- Carreres Ponsoda, F., Escartí Carbonell, A., Cortell-Tormo, J. M., Fuster Lloret, V., Andreu, E., e.a. (2012). The relationship between out-of-school sport participation and positive youth development.
- Casey, B. J., Getz, S., & Galvan, A. (2008). The adolescent brain. *Developmental review, 28*(1), 62–77.
- Castanier, C., Le Scanff, C., & Woodman, T. (2010). Beyond sensation seeking: Affect regulation as a framework for predicting risk-taking behaviors in high-risk sport. *Journal of sport and exercise psychology, 32*(5), 731–738.
- Castanier, C., Scanff, C. L., & Woodman, T. (2010). Who takes risks in high-risk sports? A typological personality approach. *Research quarterly for exercise and sport, 81*(4), 478–484.
- Chambers, R. A., Taylor, J. R., & Potenza, M. N. (2003). Developmental neurocircuitry of motivation in adolescence: a critical period of addiction vulnerability. *American journal of psychiatry, 160*(6), 1041–1052.
- Christie, R., & Geis, F. L. (1970). Chapter I-Why Machiavelli. *Studies in machiavellianism, 1–9*.
- Cloninger, C. R., Sigvardsson, S., & Bohman, M. (1988). Childhood personality predicts alcohol abuse in young adults. *Alcoholism: clinical and experimental research, 12*(4), 494–505.
- Coakley, J. (2011). Youth sports: What counts as “positive development?” *Journal of sport and social issues, 35*(3), 306–324.
- Coalter, F. (2007). *A wider social role for sport: Who’s keeping the score?* Routledge.
- Comunale, T., Calderoni, F., Marchesi, M., Superchi, E., & Campedelli, G. M. (2020). Systematic review of the social, psychological and economic factors relating to involvement and recruitment into organized crime. *Understanding recruitment to organized crime and terrorism, 175–204*.

- Cooper, M. L., Wood, P. K., Orcutt, H. K., & Albino, A. (2003). Personality and the predisposition to engage in risky or problem behaviors during adolescence. *Journal of personality and social psychology, 84*(2), 390.
- De Haan, A., Prinzie, P., & Deković, M. (2010). How and why children change in aggression and delinquency from childhood to adolescence: Moderation of overreactive parenting by child personality. *Journal of Child Psychology and Psychiatry, 51*(6), 725–733.
- De Haan, A. D., Prinzie, P., & Deković, M. (2009). Mothers' and fathers' personality and parenting: The mediating role of sense of competence. *Developmental psychology, 45*(6), 1695.
- De Haan, A. D., Prinzie, P., & Deković, M. (2012). Change and reciprocity in adolescent aggressive and rule-breaking behaviors and parental support and dysfunctional discipline. *Development and Psychopathology, 24*(1), 301–315.
- De Mol, J. (2012). Agency van kinderen: onderzoek vanuit de psychologie. *Tijdschrift Jeugd en Kinderrechten, 3*, 187–193.
- De Vries, R. E., Ashton, M. C., & Lee, K. (2009). De zes belangrijkste persoonlijkheidsdimensies en de HEXACO Persoonlijkheidsvragenlijst. *Gedrag en Organisatie*.
- De Vries, R. E., & Van Gelder, J.-L. (2013). Tales of two self-control scales: Relations with Five-Factor and HEXACO traits. *Personality and Individual Differences, 54*(6), 756–760.
- De Vries, S. L., Hovee, M., Assink, M., Stams, G. J. J., & Asscher, J. J. (2015). Practitioner review: effective ingredients of prevention programs for youth at risk of persistent juvenile delinquency—recommendations for clinical practice. *Journal of Child Psychology and Psychiatry, 56*(2), 108–121.
- Defoe, I. N., Dubas, J. S., & van Aken, M. A. (2023). Do Adolescents Engage in Delinquency to Cope with Depressive Symptoms? Revisiting the Longitudinal Link Between Delinquency and Depressive Symptoms While Considering Moderation by Ethnicity, Adolescent Phase, and Gender. *Journal of Developmental and Life-Course Criminology, 1*–28.
- de Haan, A. D., Deković, M., & Prinzie, P. (2012). Longitudinal impact of parental and adolescent personality on parenting. *Journal of Personality and Social Psychology, 102*(1), 189.
- Derringer, J., Krueger, R. F., Dick, D. M., Saccone, S., Grucza, R. A., Agrawal, A., Lin, P., Almasy, L., Edenberg, H. J., Foroud, T., e.a. (2010). Predicting sensation seeking from dopamine genes: A candidate-system approach. *Psychological science, 21*(9), 1282–1290.
- Dorsch, T. E., Smith, A. L., & McDonough, M. H. (2009). Parents' perceptions of child-to-parent socialization in organized youth sport. *Journal of Sport and Exercise Psychology, 31*(4), 444–468.
- Dubois, D., Rucker, D. D., & Galinsky, A. D. (2015). Social class, power, and selfishness: when and why upper and lower class individuals behave unethically. *Journal of personality and social psychology, 108*(3), 436.
- Duncan, G. J., & Raudenbush, S. W. (2001). Neighborhoods and adolescent development: How can we determine the links. *Does it take a village, 105*–136.
- Erikson, E. H., & Erikson, J. M. (1998). *The life cycle completed (extended version)*. WW Norton & Company.
- Eysenck, S. B., Eysenck, H. J., & Barrett, P. (1985). A revised version of the psychoticism scale. *Personality and individual differences, 6*(1), 21–29.
- Farrington, D. P., & West, D. J. (1993). Criminal, penal and life histories of chronic offenders: Risk and protective factors and early identification. *Criminal behaviour and mental health, 3*(4), 492–523.
- Feij, J. (1979). *Temperament: Onderzoek naar de betekenis van extraversie, emotionaliteit, impulsiviteit en spanningsbehoefte*. Swets & Zeitlinger.
- Feij, J. (2006). De psychologie van de kick. *Justitiële Verkenningen, 32*(5), 63–81.
- Ferwerda, H., Jakobs, J., Beke, B., Gerretsen, N., & Vandenbussche, E. (1996). *Signalen voor toekomstig crimineel gedrag*. Dienst Preventie, Jeugdbescherming en Reclassering, Ministerie van Justitie.

- Fey, J., & Van Zuilen, R. (1984). Handleiding bij de spanningsbehoefte lijst (SBL)[Manual of the Dutch sensation seeking scale].
- Galvan, A., Hare, T. A., Parra, C. E., Penn, J., Voss, H., Glover, G., & Casey, B. (2006). Earlier development of the accumbens relative to orbitofrontal cortex might underlie risk-taking behavior in adolescents. *Journal of neuroscience*, 26(25), 6885–6892.
- Ganpat, M., & Van den Eijnden, R. (2008). Onderzoek naar de dadergroep alcoholgerelateerde delicten.
- Garnefski, N., & Okma, S. (1996). Addiction-risk and aggressive/criminal behaviour in adolescence: Influence of family, school and peers. *Journal of adolescence*, 19(6), 503–512.
- Geffen, C. L. W., & Gumbs, T. T. (2005). Relatie tussen persoonlijkheidseigenschappen en risicogedrag [Scriptie]. https://faj.cw/files/filebase/onderzoeksrapporten_faj/Relatie-tussen-persoonlijkheidseigenschappen-en-risicogedrag-bij-Antilliaanse-jongeren-op-Curacao.pdf
- Geluk, C., Doreleijers, T., Jansen, L. M., Domburgh, L. v., Twisk, J. W., Popma, A., & Vermeiren, R. (2014). Mental health problems predicting persistent offending in childhood arrestees. *CAML Geluk (red.)*, *Very young offenders: who are at Risk*, 74–89.
- Glicksohn, J., Naor-Ziv, R., & Leshem, R. (2018). Sensation seeking and risk-taking. In *Developmental pathways to disruptive, impulse-control and conduct disorders* (pp. 183–208). Elsevier.
- Gottfredson, M. R., & Hirschi, T. (1990). *A general theory of crime*. Stanford University Press.
- GRAY, J. (2013). A Neuropsychological Theory 10 of Anxiety. *Emotions in Personality and Psychopathology*, 303.
- Gray, J. A. (1982). Précis of The neuropsychology of anxiety: An enquiry into the functions of the septo-hippocampal system. *Behavioral and brain sciences*, 5(3), 469–484.
- Gray, J. A., Van Goozen, S., Van de Poll, N. E., & Sergeant, J. (1994). Framework for a taxonomy of psychiatric disorder. *Emotions: Essays on emotion theory*, 12, 29–59.
- Gray, J. A. (1987). *The psychology of fear and stress* (Deel 5). CUP Archive.
- Gross, J. J. (1998). The emerging field of emotion regulation: An integrative review. *Review of general psychology*, 2(3), 271–299.
- Hansen, E. B., & Breivik, G. (2001). Sensation seeking as a predictor of positive and negative risk behaviour among adolescents. *Personality and individual differences*, 30(4), 627–640.
- Hardyns, W., Ponnet, K., Hauspie, T., & Pauwels, L. J. (2022). How well do the Dark Triad characteristics explain individual differences in offending in a representative non-clinical adult sample?: CURRENT RESEARCH IN BEHAVIORAL SCIENCES. *Current Research in Behavioral Sciences*, 100084.
- Heiden-Attema, N. v., & Bol, M. (2000). Moeilijke jeugd.
- Heijkants, A., & Snijder, B. (1999). Risicogedrag van jongeren en persoonlijkheid.
- Hendriks, J. (2006). Jeugdige zedendelinquenten: een studie naar subtype en recidive.
- Hornsveld, R., van Dam-Baggen, R., Lammers, S., Nijman, H., & Kraaimaat, F. (2004). Forensisch psychiatrische patiënten met geweldsdelicten: persoonlijkheidskenmerken en gedrag.
- Horvath, P., & Zuckerman, M. (1993). Sensation seeking, risk appraisal, and risky behavior. *Personality and individual differences*, 14(1), 41–52.
- Hoyle, R. H. (2000). Personality processes and problem behavior. *Journal of Personality*, 68(6), 953–966.
- Hoyle, R. H., Stephenson, M. T., Palmgreen, P., Lorch, E. P., & Donohew, R. L. (2002). Reliability and validity of a brief measure of sensation seeking. *Personality and individual differences*, 32(3), 401–414.
- Jardine, C. (2014). The role of family ties in desistance from crime. *The Howard Journal of Criminal Justice*, 46(3), 255–263.

- Jolliffe, D., Farrington, D. P., Piquero, A. R., Loeber, R., & Hill, K. G. (2017). Systematic review of early risk factors for life-course-persistent, adolescence-limited, and late-onset offenders in prospective longitudinal studies. *Aggression and violent behavior, 33*, 15–23.
- Jurma, A. M., Tocea, C., Iancu, O., Ciocani, M., & Enache, A. (2014). Psychopathological symptoms in adolescents with delinquent behavior. *Rom J Leg Med, 22*(3), 193–98.
- Kawachi, I., Kennedy, B. P., & Wilkinson, R. G. (1999). Crime: social disorganization and relative deprivation. *Social science & medicine, 48*(6), 719–731.
- Kelley, M. S., & Sokol-Katz, J. (2011). Examining participation in school sports and patterns of delinquency using the national longitudinal study of adolescent health. *Sociological Focus, 44*(2), 81–101.
- Kelly, L. (2013). Sports-based interventions and the local governance of youth crime and anti-social behavior. *Journal of sport and social issues, 37*(3), 261–283.
- Knight, C. J., & Holt, N. L. (2014). Parenting in youth tennis: Understanding and enhancing children's experiences. *Psychology of Sport and exercise, 15*(2), 155–164.
- Koepp, A. E., Watts, T. W., Gershoff, E. T., Ahmed, S. F., Davis-Kean, P., Duncan, G. J., Kuhfeld, M., & Vandell, D. L. (2023). Attention and behavior problems in childhood predict adult financial status, health, and criminal activity: A conceptual replication and extension of Moffitt et al.(2011) using cohorts from the United States and the United Kingdom. *Developmental Psychology*.
- Krouwel, A., Boonstra, N., Duyvendak, J. W., & Veldboer, L. (2006). A good sport? Research into the capacity of recreational sport to integrate Dutch minorities. *International Review for the Sociology of sport, 41*(2), 165–180.
- Kuppens, J., Boer, H. d., & Ferwerda, H. (2021). Misdrijven in kinderschoenen.
- Lahey, B. B., & Waldman, I. D. (2003). A developmental propensity model of the origins of conduct problems during childhood and adolescence. *Causes of conduct disorder and juvenile delinquency, 76–117*.
- Landsheer, J. A., & Van Dijkum, C. (2005). Male and female delinquency trajectories from pre through middle adolescence and their continuation in late adolescence. *Adolescence, 40*, 729–748.
- Láng, A. (2020). Machiavellianism scale (Mach-IV). *Encyclopedia of Personality and Individual Differences, 2718–2720*.
- Larsen, R. J., Buss, D. M., Wismeijer, A., Song, J., & Van den Berg, S. (2005). Personality psychology: Domains of knowledge about human nature.
- Larson, R., & Richards, M. H. (1991). Daily companionship in late childhood and early adolescence: Changing developmental contexts. *Child development, 62*(2), 284–300.
- Le Blanc, M. (2005). *La délinquance des adolescents*. J.-M. Tremblay.
- Lee, K., & Ashton, M. C. (2014). The dark triad, the big five, and the HEXACO model. *Personality and Individual Differences, 67*, 2–5.
- Lee, K., Ashton, M. C., & de Vries, R. E. (2005). Predicting workplace delinquency and integrity with the HEXACO and five-factor models of personality structure. *Human performance, 18*(2), 179–197.
- LeMarquand, D., Tremblay, R. E., & Vitaro, F. (2001). The prevention of conduct disorder: A review of successful and unsuccessful experiments. *Conduct disorders in childhood and adolescence, 449–478*.
- Leschied, A., Chiodo, D., Nowicki, E., & Rodger, S. (2008). Childhood predictors of adult criminality: A meta-analysis drawn from the prospective longitudinal literature. *Canadian Journal of Criminology and Criminal Justice, 50*(4), 435–467.
- Magee, J. C., & Galinsky, A. D. (2008). 8 social hierarchy: The self-reinforcing nature of power and status. *The academy of management annals, 2*(1), 351–398.

- Mann, F. D., Kretsch, N., Tackett, J. L., Harden, K. P., & Tucker-Drob, E. M. (2015). Person \times environment interactions on adolescent delinquency: Sensation seeking, peer deviance and parental monitoring. *Personality and individual differences, 76*, 129–134.
- Marsh, H. W. (1993). The effects of participation in sport during the last two years of high school. *Sociology of Sport Journal, 10*(1), 18–43.
- Marsh, H. W., & Kleitman, S. (2003). School athletic participation: Mostly gain with little pain. *Journal of sport and exercise psychology, 25*(2), 205–228.
- Mazur, J., Szkultecka-Dębek, M., Dzielska, A., Drozd, M., & Małkowska-Szcutnik, A. (2018). What does the Cantril Ladder measure in adolescence? *Archives of Medical Science, 14*(1), 182–189.
- McGee, R., Williams, S., Howden-Chapman, P., Martin, J., & Kawachi, I. (2006). Participation in clubs and groups from childhood to adolescence and its effects on attachment and self-esteem. *Journal of adolescence, 29*(1), 1–17.
- McHoskey, J. W. (2001). Machiavellianism and personality dysfunction. *Personality and Individual Differences, 31*(5), 791–798.
- Meesters, C., Muris, P., Bosma, H., Schouten, E., & Beuving, S. (1996). Psychometric evaluation of the Dutch version of the Aggression Questionnaire. *Behaviour research and therapy, 34*(10), 839–843.
- Meldrum, R. C., Verhoeven, M., Junger, M., van Aken, M. A., & Deković, M. (2018). Parental self-control and the development of male aggression in early childhood: A longitudinal test of self-control theory. *International journal of offender therapy and comparative criminology, 62*(4), 935–957.
- Merton, R. K. (1957). Social structure and anomie. *Social theory and*.
- Merton, R. K. (1959). Social conformity, deviation, and opportunity structures: A comment on the contributions of Dubin and Cloward. *American Sociological Review, 177*–189.
- Merton, R. K. (1964). Anomie, Anomia, and Social Interaction: Contexts of Deviant Behavior. In M. B. Clinard (Red.), *Anomie and Deviant Behavior. A Discussion and Critique*. The Free Press, New York.
- Merton, R. K. (1966). Social Problems and Sociological Theory. In R. K. Merton & R. A. Nisbet (Red.), *Contemporary Social Problems*. Thomson Learning.
- Merton, R. K. (1968). Social Structure and Anomie. In R. K. Merton (Red.), *Social theory and social structure*. Simon; Schuster.
- Mesters, G., van der Geest, V., & Bijleveld, C. (2016). Crime, employment and social welfare: An individual-level study on disadvantaged males. *Journal of quantitative criminology, 32*, 159–190.
- Miller, K. E., Melnick, M. J., Barnes, G. M., Farrell, M. P., & Sabo, D. (2005). Untangling the links among athletic involvement, gender, race, and adolescent academic outcomes. *Sociology of sport journal, 22*(2), 178–193.
- Miyakawa, M., Magnusson Hanson, L. L., Theorell, T., & Westerlund, H. (2012). Subjective social status: its determinants and association with health in the Swedish working population (the SLOSH study). *The European Journal of Public Health, 22*(4), 593–597.
- Moffitt, T. E. (1993). The neuropsychology of conduct disorder. *Development and psychopathology, 5*(1-2), 135–151.
- Moffitt, T. E. (2017). Adolescence-limited and life-course-persistent antisocial behavior: A developmental taxonomy. *Biosocial theories of crime, 69*–96.
- Moffitt, T. E., Caspi, A., Harrington, H., & Milne, B. J. (2002). Males on the life-course-persistent and adolescence-limited antisocial pathways: Follow-up at age 26 years. *Development and psychopathology, 14*(1), 179–207.
- Morren, M., & Meesters, C. (2002). Validation of the Dutch version of the Aggression Questionnaire in adolescent male offenders. *Aggressive Behavior: Official Journal of the International Society for Research on Aggression, 28*(2), 87–96.

- Muris, P., Bakker, I., Peulen, M., van Mulekom, S., & Meesters, C. (2023). The good, the bad, and the ugly: a comprehensive study of temperament and personality traits as correlates of self-reported disruptive behavior problems in male and female adolescents. *Frontiers in Child and Adolescent Psychiatry, 2*, 1173272.
- Muris, P., Merckelbach, H., Otgaar, H., & Meijer, E. (2017). The malevolent side of human nature: A meta-analysis and critical review of the literature on the dark triad (narcissism, Machiavellianism, and psychopathy). *Perspectives on psychological science, 12*(2), 183–204.
- Nagin, D. S., & Land, K. C. (1993). Age, criminal careers, and population heterogeneity: Specification and estimation of a nonparametric, mixed Poisson model. *Criminology, 31*(3), 327–362.
- Nathanson, C., Paulhus, D. L., & Williams, K. M. (2006). Predictors of a behavioral measure of scholastic cheating: Personality and competence but not demographics. *Contemporary educational psychology, 31*(1), 97–122.
- Nelson, C. A., Bloom, F. E., Cameron, J. L., Amaral, D., Dahl, R. E., & Pine, D. (2002). An integrative, multidisciplinary approach to the study of brain–behavior relations in the context of typical and atypical development. *Development and psychopathology, 14*(3), 499–520.
- Nohlen, H., & Harreveld, F. v. (2017). Psychologische inzichten in maatschappelijk (on) wenselijk gedrag.
- O’Boyle, E. H., Forsyth, D. R., Banks, G. C., Story, P. A., & White, C. D. (2015). A meta-analytic test of redundancy and relative importance of the dark triad and five-factor model of personality. *Journal of personality, 83*(6), 644–664.
- Paternoster, R., & Brame, R. (1997). Multiple routes to delinquency? A test of developmental and general theories of crime. *Criminology, 35*(1), 49–84.
- Patton, J. H., Stanford, M. S., & Barratt, E. S. (1995). Factor structure of the Barratt impulsiveness scale. *Journal of clinical psychology, 51*(6), 768–774.
- Peach, H. D., & Gaultney, J. F. (2013). Sleep, impulse control, and sensation-seeking predict delinquent behavior in adolescents, emerging adults, and adults. *Journal of Adolescent Health, 53*(2), 293–299.
- Ploeg, H. M. V. D. (1988). The Factor Structure of the State-Trait Anger Scale. *Psychological Reports, 63*(3), 978–978. <https://doi.org/10.2466/pr0.1988.63.3.978>
- Rachlin, H. (2004). *The science of self-control*. Harvard University Press.
- Rauthmann, J. F. (2012). The Dark Triad and interpersonal perception: Similarities and differences in the social consequences of narcissism, Machiavellianism, and psychopathy. *Social Psychological and Personality Science, 3*(4), 487–496.
- Rauthmann, J. F. (2013). Investigating the MACH-IV with item response theory and proposing the trimmed MACH. *Journal of personality assessment, 95*(4), 388–397.
- Rauthmann, J. F., & Will, T. (2011). Proposing a multidimensional Machiavellianism conceptualization. *Social Behavior and Personality: an international journal, 39*(3), 391–403.
- Robertson, B. J., e.a. (1994). Leisure in the lives of male adolescents who engage in delinquent activity for excitement. *Journal of Park and Recreation Administration, 12*(4), 29–46.
- Roff, J. D. (1992). Childhood aggression, peer status, and social class as predictors of delinquency. *Psychological reports, 70*(1), 31–34.
- Roff, J. D., & Wirt, R. D. (1984). Childhood aggression and social adjustment as antecedents of delinquency. *Journal of Abnormal child psychology, 12*, 111–126.
- Romer, D., Betancourt, L., Giannetta, J. M., Brodsky, N. L., Farah, M., & Hurt, H. (2009). Executive cognitive functions and impulsivity as correlates of risk taking and problem behavior in preadolescents. *Neuropsychologia, 47*(13), 2916–2926.
- Runciman, W. G. (1966). Relative deprivation and social justice: A study of attitudes to social inequality in twentieth-century England. (*No Title*).

- Sampson, R. J., & Laub, J. H. (1993). Crime in the making: Pathways and turning points through life. *Crime & Delinquency*, 39(3), 396–396.
- Sampson, R. J., & Laub, J. H. (2005). When prediction fails: From crime-prone boys to heterogeneity in adulthood. *The Annals of the American Academy of Political and Social Science*, 602(1), 73–79.
- Schafer, W. E. (1969). Participation in interscholastic athletics and delinquency: A preliminary study. *Social Problems*, 17(1), 40–47.
- Scholte, E., & Van der Ploeg, J. (2013). Vragenlijst psychosociale vaardigheden (VPV). Handleiding.
- Scholte, E., & van der Ploeg, J. (2017). *Handboek sociaal-emotionele vaardigheden*. Springer.
- Scholte, E. M., & Van Der Ploeg, J. D. (2000). Exploring factors governing successful residential treatment of youngsters with serious behavioural difficulties: Findings from a longitudinal study in Holland. *Childhood*, 7(2), 129–153.
- Scholte, E. M., & van der Ploeg, J. D. (2003). Effectiveness of residential treatment methods for youngsters with severe behavioural problems: Findings from a one year follow-up study. *International Journal of Child & Family Welfare*, 6(4), 185–197.
- Schreiber, A., & Marcus, B. (2020). The place of the “Dark Triad” in general models of personality: Some meta-analytic clarification. *Psychological Bulletin*, 146(11), 1021.
- Servaas, L., Weerman, F., & Fischer, T. (2021). Risico-, versterkende en beschermende factoren voor crimineel gedrag.
- Sieckelink, S., & Kaulingfreks, F. (2022). *Speelruimte voor identiteit: Samenwerken aan veerkrachtige identiteitsvorming van jongeren*. Amsterdam University Press.
- Silverberg, S. B., & Steinberg, L. (1990). Psychological well-being of parents with early adolescent children. *Developmental psychology*, 26(4), 658.
- Singh-Manoux, A., Adler, N. E., & Marmot, M. G. (2003). Subjective social status: its determinants and its association with measures of ill-health in the Whitehall II study. *Social science & medicine*, 56(6), 1321–1333.
- Slater, M. D., & Rasinski, K. A. (2005). Media exposure and attention as mediating variables influencing social risk judgments. *Journal of Communication*, 55(4), 810–827.
- Slotboom, A., Wong, T. M., Swier, C., & Van der Broek, T. (2011). Delinquente meisjes.
- Spielberger, C., Jacobs, G., Russell, S., & Crane, R. (1983). Assessment of anger: The state-trait anger scale. *Advances in personality assessment*, 2, 161–189.
- Spielberger, C. D., Sydeman, S. J., Owen, A. E., & Marsh, B. J. (1999). *Measuring anxiety and anger with the State-Trait Anxiety Inventory (STAI) and the State-Trait Anger Expression Inventory (STAXI)*. Lawrence Erlbaum Associates Publishers.
- Spruit, A., Kavussanu, M., Smit, T., & IJntema, M. (2018). The relationship between moral climate of sports and the moral behavior of young athletes.
- Spruit, A., Van Vugt, E., Van Der Put, C., Van Der Stouwe, T., & Stams, G.-J. (2016). Sports participation and juvenile delinquency: A meta-analytic review. *Journal of Youth and Adolescence*, 45, 655–671.
- Stansfield, R. (2017). Teen involvement in sports and risky behaviour: A cross-national and gendered analysis. *British journal of criminology*, 57(1), 172–193.
- Steinberg, L., Albert, D., Cauffman, E., Banich, M., Graham, S., & Woolard, J. (2008). Age differences in sensation seeking and impulsivity as indexed by behavior and self-report: evidence for a dual systems model. *Developmental psychology*, 44(6), 1764.
- Steinberg, L., & Morris, A. S. (2001). Adolescent development. *Annual review of psychology*, 52(1), 83–110.
- Sukys, S., Lisinskiene, A., & Tilindiene, I. (2015). Adolescents’ participation in sport activities and attachment to parents and peers. *Social Behavior and Personality: an international journal*, 43(9), 1507–1517.

- Thornberry, T. P., & Krohn, M. D. (2019). Interactional theory. *The Oxford handbook of developmental and life-course criminology*, 248–271.
- Torgersen, S., Kringlen, E., & Cramer, V. (2001). The prevalence of personality disorders in a community sample. *Archives of general psychiatry*, 58(6), 590–596.
- Trudeau, F., & Shephard, R. J. (2008). Physical education, school physical activity, school sports and academic performance. *International journal of behavioral nutrition and physical activity*, 5(1), 1–12.
- Ttofi, M. M., Farrington, D. P., Piquero, A. R., Lösel, F., DeLisi, M., & Murray, J. (2016). Intelligence as a protective factor against offending: A meta-analytic review of prospective longitudinal studies. *Journal of criminal justice*, 45, 4–18.
- Ungar, M. (2014). *I still love you: Nine things troubled kids need from their parents*. Dundurn.
- Valeria, S., Lilli, H., & Valeria, V. (2020). Criminality, Substance abuse and Problematic Family Relations in Adolescence. *Journal of Addiction Medicine and Therapeutic Science*, 6, 016–020. <https://doi.org/10.17352/2455-3484.000031>
- van den Berg, P., & Feij, J. (2002). SpanningsBehoeftelijst-selectieversie. Handleiding, Vragenlijst en computersoftware. Leiden; PITS.
- van den Berg MSc, C., e.a. (2011). Jeugdige zedendelinquenten. *Tijdschrift voor Criminologie*, 53(3), 227.
- Van der Laan, A., Beerthuisen, M., & Goudriaan, H. (2017). Ontwikkelingen in de jeugdcriminaliteit, 1997 tot 2015. *Justitiële verkenningen*, 43(1).
- Van der Ploeg, J., & Scholte, E. (2003). *Effecten van behandelingsprogramma's voor jeugdigen met ernstige gedragsproblemen in residentiële settings: Eindrapport*. Nederlands Instituut voor Pedagogisch en Psychologisch Onderzoek NIPPO.
- van der Heide, W., & Eggen, A. T. J. (2005). Criminaliteit en rechtshandhaving in cijfers [Crime and law enforcement in figures]. *Den Haag: WODC/CBS, BJU*.
- van der Laan, A. M., Veenstra, R., Bogaerts, S., Verhulst, F. C., & Ormel, J. (2010). Serious, minor, and non-delinquents in early adolescence: The impact of cumulative risk and promotive factors. The TRAILS study. *Journal of abnormal child psychology*, 38, 339–351.
- van der Ploeg, J. (2014). *Agressie bij kinderen*. Bohn Stafleu van Loghum.
- van der Ploeg, J., & van der Ploeg, J. (2014). Agressie, een voorloper van delinquentie? *Agressie bij kinderen*, 133–139.
- van der Put, C., Assink, M., Bindels, A., Stams, G. J., de Vries, S., & Orthopedagogiek, A. F. (2013). Effectief vroegtijdig ingrijpen. *Een verkennend onderzoek naar effectief vroegtijdig ingrijpen ter voorkoming van ernstig delinquent gedrag*. Amsterdam/Den Haag: Universiteit van Amsterdam, Faculteit Pedagogische Wetenschappen/WODC.
- Van Kenhove, P., Vermeir, I., & Verniers, S. (2001). An empirical investigation of the relationships between ethical beliefs, ethical ideology, political preference and need for closure. *Journal of Business Ethics*, 32, 347–361.
- Van Wilsem, J., Wittebrood, K., & De Graaf, N. D. (2006). Socioeconomic dynamics of neighborhoods and the risk of crime victimization: A multilevel study of improving, declining, and stable areas in the Netherlands. *Social Problems*, 53(2), 226–247.
- van der'Geest, V., Bijleveld, C., & Blokland, A. (2007). Ontwikkelingspaden van delinquent gedrag bij hoog-risicjongeren. *Tijdschrift voor Criminologie*, 50(4), 1.
- van Ham, T., Bremmers, B., & Ferwerda, H. (g.d.). *Gelegenheids-ordeverstoorders?*
- Verhulst, F., Koot, J., & Van der Ende, J. (1996). Handleiding voor de CBCL/4-18. Rotterdam. *Netherlands: Afdeling Kinder-en Jeugdpsychiatrie, Sophia Kinderziekenhuis/Academisch ziekenhuis Rotterdam/Erasmus Universiteit Rotterdam*.
- Visser, M., Das-Smaal, E., & Kwakman, H. (1996). Impulsivity and negative priming: Evidence for diminished cognitive inhibition in impulsive children. *British Journal of Psychology*, 87(1), 131–140.

- Vollrath, M., Alnaes, R., & Torgersen, S. (1995). Coping styles predict change in personality disorders. *Journal of Personality Disorders*, 9(4), 371–385.
- Vollrath, M., & Torgersen, S. (2002). Who takes health risks? A probe into eight personality types. *Personality and individual differences*, 32(7), 1185–1197.
- Webber, C. (2007). Reevaluating relative deprivation theory. *Theoretical Criminology*, 11(1), 97–120.
- Webber, C. (2021). Rediscovering the relative deprivation and crime debate: Tracking its fortunes from left realism to the precariat. *Critical Criminology*, 1–27.
- Williams, J. M., & Dunlop, L. C. (1999). Pubertal timing and self-reported delinquency among male adolescents. *Journal of adolescence*, 22(1), 157–171.
- Wood, P. B., Gove, W. R., & Cochran, J. K. (1994). Motivations for violent crime among incarcerated adults: A consideration of reinforcement processes. *Journal of the Oklahoma Criminal Justice Research Consortium*, 1, 75–93.
- Woodman, T., Barlow, M., Bandura, C., Hill, M., Kupciw, D., & MacGregor, A. (2013). Not all risks are equal: the risk taking inventory for high-risk sports. *Journal of sport and exercise psychology*, 35(5), 479–492.
- Woodman, T., Cazenave, N., & Le Scanff, C. (2008). Skydiving as emotion regulation: The rise and fall of anxiety is moderated by alexithymia. *Journal of sport and exercise psychology*, 30(3), 424–433.
- Woodman, T., Hardy, L., Barlow, M., & Le Scanff, C. (2010). Motives for participation in prolonged engagement high-risk sports: An agentic emotion regulation perspective. *Psychology of Sport and Exercise*, 11(5), 345–352.
- Woodman, T., MacGregor, A. L., & Hardy, L. (2020). Risk can be good for self-esteem: beyond self-determination theory. *Journal of Risk Research*, 23(4), 411–423.
- Zuckerman, M. (1979). Sensation seeking and risk taking. In *Emotions in personality and psychopathology* (pp. 161–197). Springer.
- Zuckerman, M. (1990). The psychophysiology of sensation seeking. *Journal of personality*, 58(1), 313–345.
- Zuckerman, M. (1994). *Behavioral expressions and biosocial bases of sensation seeking*. Cambridge university press.
- Zuckerman, M. (2007). The sensation seeking scale V (SSS-V): Still reliable and valid. *Personality and Individual Differences*, 43(5), 1303–1305.